



Herhuisvesting PRU/MRU

Plek voor een Utrechts bedrijf in een circulaire stad

Waarom PRU/MRU een plek en toekomst moeten hebben in Utrecht



Centrale positie in keten en beleid

PRU en MRU zijn essentiële schakels in de circulair opererende papier- en metaalketens in de regio Utrecht. Het bedrijf levert daarmee een belangrijke bijdrage aan het behalen van de circulaire beleidsdoelstellingen richting 2050.



Belangrijke hub-functie

PRU en MRU zijn Utrechtse bedrijven met een belangrijke hub-functie, namelijk het verzamelen, verwerken en recyclen van afvalstromen. Door deze functie worden afvalstromen omgezet tot secundaire materiaalstromen: een cruciale stap voor een circulaire keten.



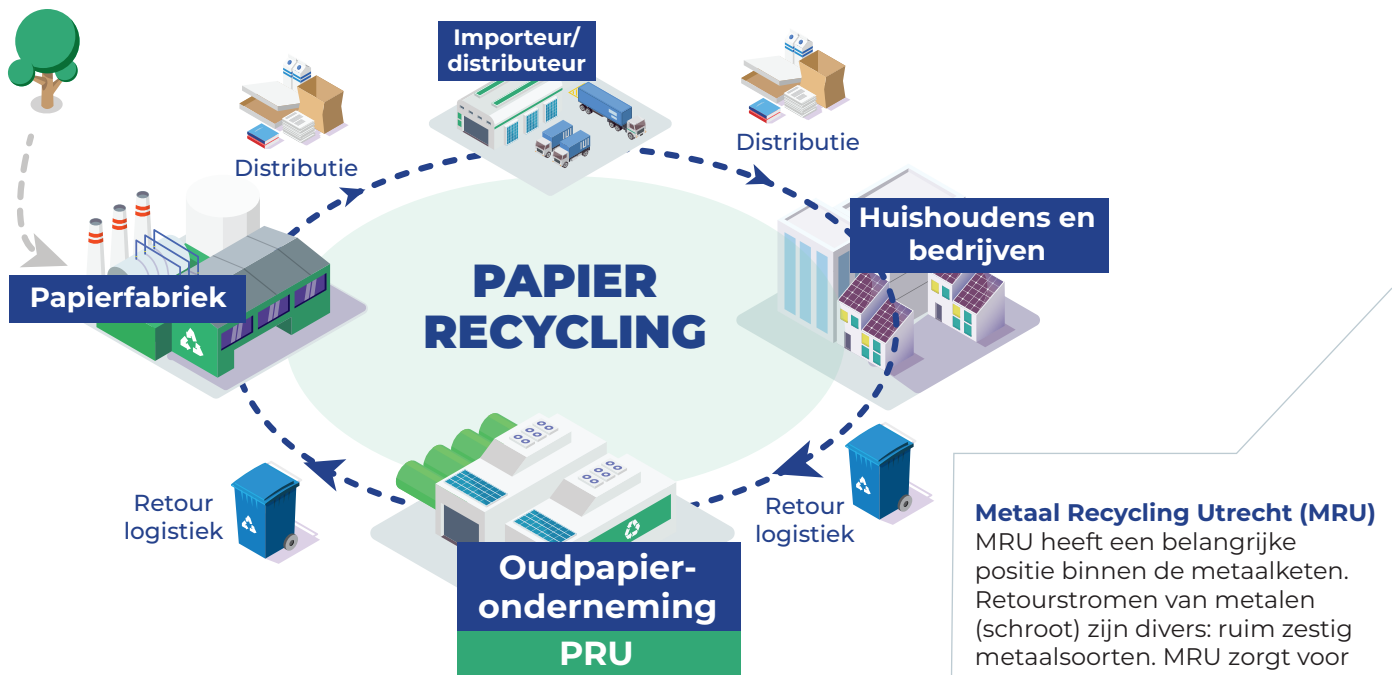
Geen alternatieven

De hub-functie van PRU en MRU is essentieel voor het afvalverwerkingsproces in regio Utrecht. Zonder PRU en MRU loopt de afvalverwerking en recycling van metaal en zeker oudpapier vast. Alternatieve verwerkingslocaties zijn niet aanwezig.



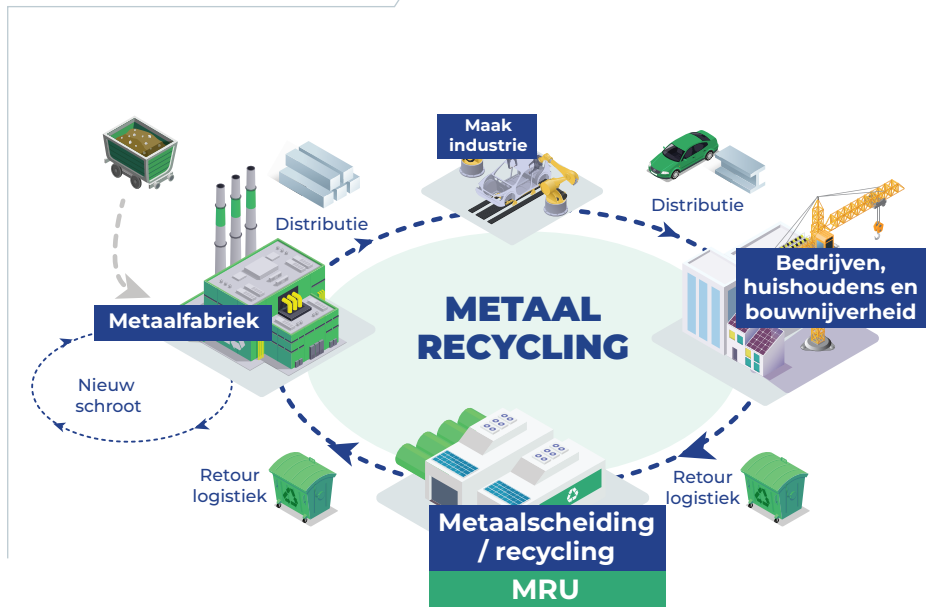
Papier Recycling Utrecht (PRU) en Metaal Recycling Utrecht (MRU) zijn al sinds 1956 actief in de stad en regio Utrecht. Zoals de bedrijfsnamen zeggen, richten de beide bedrijven zich op de recycling van papier en metalen. Het voortbestaan van de ondernemingen wordt bedreigd, nu ze zonder alternatief hun huidige locatie moeten verlaten. Toch is het in breder maatschappelijk belang – waaronder de transitie naar een circulaire economie – om een alternatieve plek voor PRU en MRU te vinden.

Papier- en metaalketen & Circulair beleid



Metaal Recycling Utrecht (MRU)
MRU heeft een belangrijke positie binnen de metaalketen. Retourstromen van metalen (schroot) zijn divers: ruim zestig metaalsoorten. MRU zorgt voor zuivere en schone metaalstromen die via tussenhandelaren terugkomen bij metaalfabrieken en de maakindustrie.

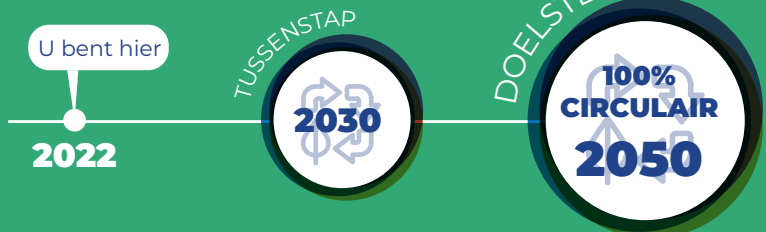
Papier Recycling Utrecht (PRU)
Nederland heeft een fijnmazig en gedegen retoursysteem voor oudpapier bij huishoudens en bedrijven. Opgehaald oudpapier wordt door gespecialiseerde ondernemingen, zoals PRU in de regio Utrecht, ingezameld, gesorteerd en verwerkt. Vanwege de eerste hub-functie van papierverwerkers worden de brede aanvoerstromen van oudpapier samengebracht, waarmee efficiënt het recyclingsproces worden ingezet. Dit is cruciaal voor het functioneren en sluiten van de papierketen.



Beleidskader CE Utrecht

De beleidsdoelstelling om in 2050 100 procent circulair te zijn is hoog. Het huidige beleidskader is ingericht op bevorderen circulaire bedrijvigheid en leren van koplopers. PRU en MRU zijn belangrijke onderdelen van sectoren (en bijbehorende ketens) die al een zeer hoge mate van circulair zijn georganiseerd. Deze koplopers geen plek geven gaat daarmee rechtstreeks in tegen de beleidsdoelstellingen.

50%
Minder primaire grondstoffen in NL
(Mineralen, metalen en fossiel)



Sociaal-economische bijdrage MRU/PRU in regio Utrecht

PRU/MRU is een Utrechts familiebedrijf met ruim 35 FTE en een omzet van ongeveer € 20 miljoen in 2021 (ruim € 13,8 miljoen voor PRU en € 5,9 miljoen voor MRU). In relatie tot het circulaire beleid – van Rijksniveau tot provincie en gemeente Utrecht – kan geconcludeerd worden dat PRU/MRU een onderneming is die uit circulaire activiteiten bestaat en daarmee zowel koploper als leidend voorbeeld is voor de bestaande stedelijke circulaire ketens en voor de verdere uitbouw van nieuwe circulaire bedrijvigheid in de regio. De kennis en het kennissennetwerk van het bedrijf is van grote waarde bij deze processen.

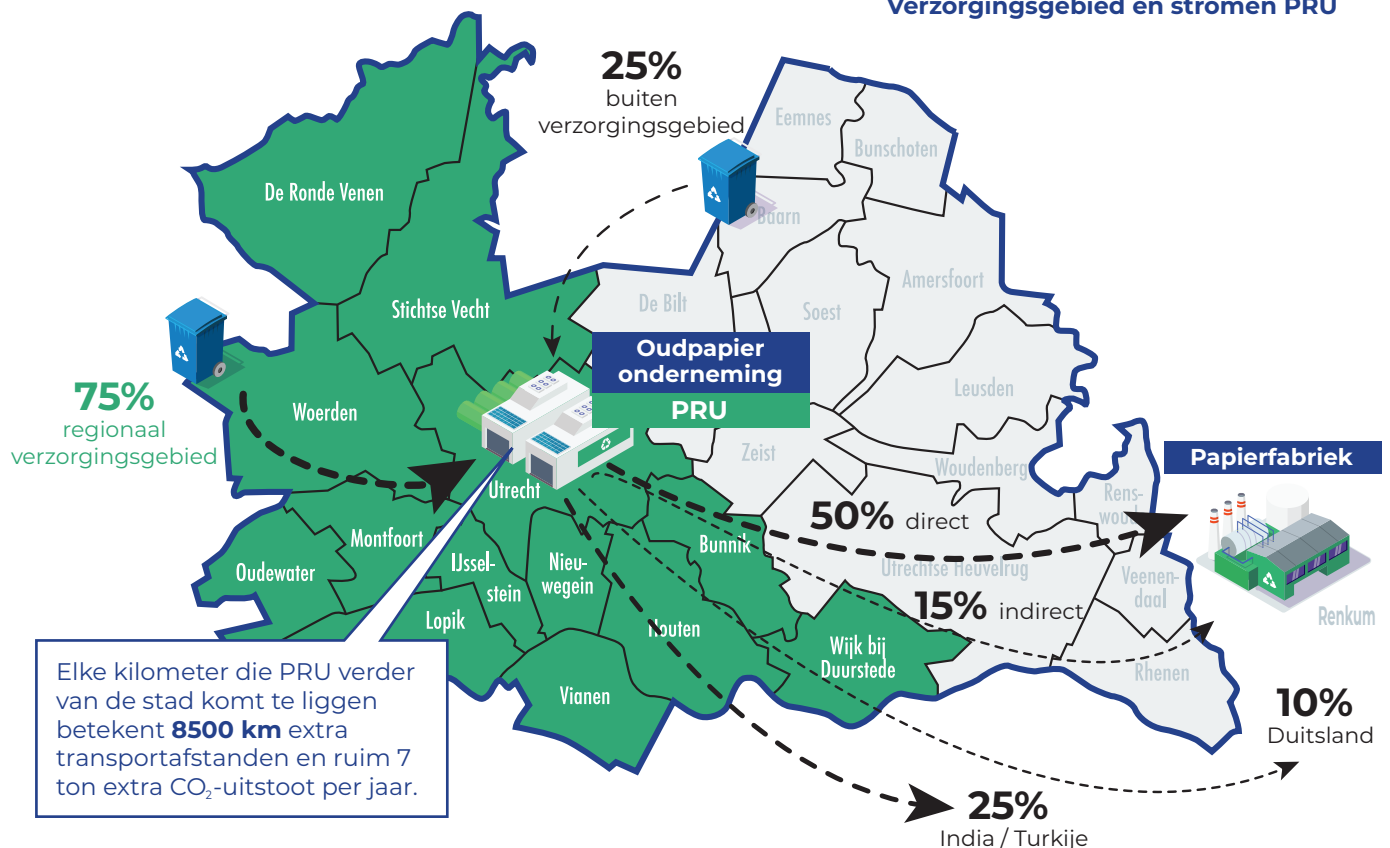
Vanwege de belangrijke positie van MRU en met name PRU als retourstroom-hub van oudpapier heeft het bedrijf een belangrijke maatschappelijke functie voor ordentelijke en efficiënte verwerking van afvalstromen. PRU heeft een bijna volledig marktaandeel in de verwerking van oudpapier in de grootstedelijke regio Utrecht, terwijl MRU naar schatting verantwoordelijk is voor ongeveer 30 procent van de verwerking van schroot. Wekelijks wordt gemiddeld 1,5 miljoen kilo oudpapier bij PRU gebracht en ruim 150.000 kilo schroot. Het wegvallen van de verwerkingscapaciteit heeft grote gevolgen voor de afvalverwerking in de regio: het uitvallen van PRU betekent een opstapeling van 1,5 miljoen kilo oudpapier per week, dat zijn ruim 100 containers.



Verplaatsing van de recycling-activiteiten van PRU/MRU heeft ook gevolgen de afvalverwerking en retoursysteem van oudpapier en schroot. De nabije en centrale ligging van PRU/MRU in het grootstedelijk gebied van Utrecht zorgt voor efficiënte (retour)logistieke stromen. Bereikbaarheid en het minimaliseren van vervoersafstanden zijn daarbij cruciaal, zowel uit kostenoverwegingen, maar ook om ten aanzien van (transport)emissies. Verplaatsing van de huidige locatie betekent per kilometer circa 8500 kilometer extra transportafstanden en ruim 7 ton extra CO₂ uitstoot.

2

Verzorgingsgebied en stromen PRU



Strijkviertel

PRuimte voor nieuwe bedrijvigheid in regio Utrecht is schaars. Het nieuw te ontwikkelen circulaire bedrijventerrein Strijkviertel is een van de weinige reële mogelijkheden om de onderneming naartoe te verplaatsen. Op basis van het stedenbouwkundig plan van Strijkviertel is aan de hand van een viertal thema's uitgelicht aan welke criteria PRU/MRU moet voldoen om aanspraak te maken op een plek op het bedrijventerrein.

We hebben de criteria tegen het huidige profiel en activiteiten van PRU/MRU aangehouden. Uit onze beoordeling komt naar voren dat PRU/MRU nagenoeg volledig binnen de ontwikkelkaders en randvoorwaarden past. Ook gezien de conclusies rondom de circulaire activiteiten en maatschappelijke meerwaarde van de ondernemingen oordelen wij dat PRU en MRU directe (circulaire) meerwaarde creëert en daarmee een uitstekende toevoeging aan bedrijventerrein Strijkviertel zouden zijn.



Bedrijvigheid op kavelveld

- ✓ 1. Max. 5000m2 vloeroppervlak
- ✗ 2. Max. milieucategorie 3.1
- ✓ 3. Meerdere bedrijven met gedeelde en gemeenschappelijke functies

Bedrijfsprofiel

- ✗ 1. Arbeidsintensieve MKB
- ✓ 2. Werknemers uit regio Utrecht
- ✓ 3. Koploper duurzaamheid & innovatie
- ✓ 4. Sterke verbondenheid met de stad

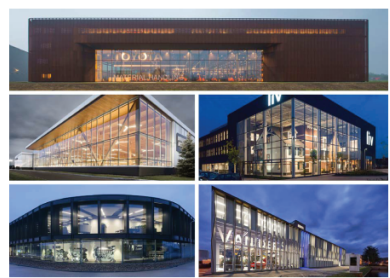


Duurzame en circulaire kavelontwikkeling

- ✓ 1. Circulaire principes ontwerp en materialisatie
- ✓ 2. Duurzame mobiliteit
- ✓ 3. Duurzame energie
- ✓ 4. Groene openbare ruimte
- ✓ 5. Klimaatadaptief ontwerp

Kennis, educatie en innovatie

- ✓ 1. Samenwerking met onderwijs
- ✓ 2. Samenwerking Strijkviertel
- ✓ 3. Versterking kavelveld



Colofon

Dit document dient als illustratie en samenvatting van het onderzoek naar de circulaire en sociaal-economische meerwaarde van PRU en MRU in de grootstedelijke regio Utrecht. Voor een uitgebreider verslag van de hierin opgenomen inzichten en conclusies verwijzen we naar het hoofdrapport.