

Oplossingen voor het bewegingsonderwijs Hoe komen we verder?

Eindrapportage

Opdrachtgever: Ministerie van Onderwijs, Cultuur en Wetenschap (OCW), PO-Raad,
Ministerie van Volksgezondheid, Welzijn en Sport (VWS)

Rotterdam, 22 november 2019



Oplossingen voor het bewegingsonderwijs

Hoe komen we verder?

Eindrapportage

Opdrachtgever: Ministerie van Onderwijs, Cultuur en Wetenschap (OCW),
PO-Raad, Ministerie van Volksgezondheid, Welzijn en Sport (VWS)

Floor van Oort
Anouk Morgenstern-Brandsema
Robine Maat-Tilstra
Indra van der Valk

Rotterdam, 22 november 2019

Inhoudsopgave

Managementsamenvatting	7
1 Aanleiding en vraagstelling	11
1.1 Aanleiding	11
1.2 Vraagstelling	12
1.3 Leeswijzer	12
2 Implementatie bewegingsonderwijs	15
2.1 Literatuurverkenning	15
2.1.1 Aandeel scholen dat norm bewegingsonderwijs haalt	15
2.1.2 Het gemeentelijk domein	19
2.1.3 Bewegingsonderwijs in het buitenland	21
2.2 Gemeentelijke enquête	23
2.3 Interviews met stakeholders en betrokkenen	29
2.4 Casestudies onder scholen en gemeenten	31
2.4.1 Aanleidingen om te voldoen aan norm bewegingsonderwijs	32
2.4.2 Rol van school in het voldoen aan de norm bewegingsonderwijs	35
2.4.3 Rol van de gemeente bij de het realiseren van bewegingsonderwijs	38
3 Oplossingsrichtingen voor het bewegingsonderwijs	43
3.1 Literatuurverkenning	43
3.2 Gemeentelijke enquête	44
3.3 Interviews met stakeholders en betrokkenen	47
3.4 Casestudies onder scholen en gemeenten	48
4 Conclusie en aanbevelingen	53
Bijlage 1 Referenties	59
Bijlage 2 Methodiek	63
Bijlage 3 Overzicht Nederlandse onderzoeken	69

Managementsamenvatting

Met het primair onderwijs is de norm bewegingsonderwijs afgesproken: vanaf 2017 minimaal twee lesuren per week bewegingsonderwijs bieden onder begeleiding van een bevoegde leerkracht. Deze norm is als doelstelling opgenomen in het Bestuursakkoord en geldt voor zowel regulier als speciaal (basis)onderwijs voor de groepen 3 tot en met 8 (PO-Raad & Ministerie van OCW, 2018). Uit eerdere monitors blijkt dat niet alle scholen voldoen aan de norm. Zowel als het gaat om bevoegd lesgeven als om het aantal lesuren. Het ministerie van Onderwijs, Cultuur en Wetenschap (OCW), de PO-Raad en het ministerie van Volksgezondheid, Welzijn en Sport (VWS) willen graag inzicht krijgen in de redenen waarom scholen de norm bewegingsonderwijs niet halen en welke knelpunten daar verantwoordelijk voor zijn. Daarnaast zijn zij benieuwd naar succesvolle interventies en keuzes die kunnen bijdragen aan een oplossing om deze knelpunten te verhelpen, zodat betrokkenen bij gemeenten en op scholen verder kunnen werken aan het implementeren van de norm bewegingsonderwijs.

Implementatie bewegingsonderwijs

In het primair onderwijs is de norm bewegingsonderwijs leidend, maar niet verplicht. Welk deel van de scholen voldoet aan deze norm is in het verleden meermaals onderzocht, met wisselende uitkomsten¹. In 2018 bood 69 procent van de scholen in het regulier basisonderwijs minimaal twee lesuren bewegingsonderwijs. In de jaren ervoor (2013-2017) varieerde dit tussen 65 en 94 procent. In 2018 gaf 55 procent van de scholen alle lesuren bewegingsonderwijs bevoegd. Dit varieerde in de jaren ervoor tussen 67 en 89 procent. In voorgaande onderzoeken benoemen scholen (schoolleiders en -bestuurders) de volgende knelpunten bij het realiseren van de norm bewegingsonderwijs: vol lesrooster, onvoldoende financiële middelen, beperkte beschikbaarheid van accommodaties, beperkte beschikbaarheid bevoegde leraren, lange reistijd en beperkt vervoer, defecte of oude inventaris en beperkte (of geen) ondersteuning door het schoolbestuur. Uit de casestudies blijken visie en ambitie en daarmee prioriteit geven aan bewegingsonderwijs een doorslaggevende rol te hebben bij het voldoen aan de norm.

De geïnterviewde stakeholders en betrokkenen² noemden het gebrek aan een duidelijke visie en ambitie van schoolbestuur en/of schoolleiding als belangrijkste verklaring voor het niet voldoen aan de norm bewegingsonderwijs. Andere verklaringen voor het niet voldoen aan de norm zijn: het gebrek aan handhaving door de Inspectie van het Onderwijs, onvoldoende erkenning van het belang van vakleerkrachten, onvoldoende contact tussen gemeenten en scholen, en onvoldoende op de hoogte zijn van wie welke verantwoordelijkheden heeft (gemeente of school). De stakeholders vinden goed bewegingsonderwijs (zowel kwalitatief en kwantitatief) zeer belangrijk. Zij verschillen in mening over de manier waarop bewegingsonderwijs op school moet worden ingezet: alleen door vakleerkrachten, door zowel vakleerkrachten als groepsleerkrachten, via alternatieve activiteiten (bijvoorbeeld tijdens de pauze) of in samenwerking met sportorganisaties in de vorm van een dag arrangement.

¹ Monitoronderzoeken tussen 2013 en 2018. Deze monitoronderzoeken en de hieruit opgehaalde data is te vinden in Tabel 2.1 en bijlage 3.

² Dit zijn vertegenwoordigers van de volgende organisaties: PO-Raad; Algemene vereniging schoolleiders (AVS); Koninklijke Vereniging voor Lichamelijke Opvoeding (KLVO), Netwerk Pabo docenten bewegingsonderwijs, Vereniging Sport en Gemeenten (VSG), Ministerie van OCW, Ministerie van VWS en het Mulier Instituut.

Ook bij de zeventwintig casestudies blijken er verschillen in interpretatie over het beoogde doel achter de norm, bij zowel scholen als gemeenten. Scholen die minder de waarde zien van het vak bewegingsonderwijs, lijken minder gemotiveerd om bewegingsonderwijs te intensiveren. Hierbij gaat het altijd om waarde ten opzichte van de andere kernvakken. In de casestudies vonden we weinig schoolbesturen die een bepalende rol innamen bij de prioritering van bewegingsonderwijs. Zij laten dit veelal over aan de schoolleiders. Knelpunten om te voldoen aan de norm bewegingsonderwijs worden hieronder nader toegelicht.

Aanleidingen om bezig te gaan met bewegingsonderwijs

Op basis van casestudies worden vier type situaties geïdentificeerd die scholen ertoe brengen – of niet – om zich in te spannen voor bewegingsonderwijs: 1) scholen waarbij zowel een externe als interne aanleiding ontbreekt; 2) scholen waarbij een interne motivatie aanzet tot verandering; 3) scholen waarbij een externe aanleiding aanzet tot verandering; 4) scholen waarbij een externe aanleiding en de interne motivatie elkaar versterken. Voor een kwart van de deelnemende scholen is de norm voor bewegingsonderwijs een stimulans om meer met het thema te doen. De aanleiding voor scholen om actief bezig te zijn met bewegingsonderwijs, garandeert niet dat er voldoende en bevoegd bewegingsonderwijs gegeven wordt. Het ontbreken van een ambitie of visie bij de school is daarin een grote belemmering voor het voldoen aan de norm.

Beschikbaarheid van bevoegde leerkrachten

Voor scholen is het de overweging om vakleerkrachten of bevoegde groepsleerkrachten in te zetten voor bewegingsonderwijs. Scholen ervaren niet altijd voldoende financiële middelen voor een vakleerkracht, maar vinden het bij bevoegde groepsleerkrachten vaak moeilijker om te waarborgen dat jaarlijks alle lessen bevoegd gegeven kunnen worden. Recent afgestudeerden zijn meestal niet bevoegd. Scholen schuiven vaak wat met groepen wanneer niet elke groepsleerkracht is bevoegd, maar hierbij geldt vaak dat de bevoegde groepsleerkracht één extra klas lesgeeft. Meer is vaak niet wenselijk (vanuit de groepsleerkracht en organisatorisch voor de schoolleiding). Scholen uit de casestudies maakten vaak gebruik van externe regelingen en subsidies van gemeenten en het Rijk om vakleerkrachten aan te nemen. Bij het werven van bevoegde groepsleerkrachten speelt waarschijnlijk mee dat er landelijk een lerarentekort is en vacatures moeilijk te vervullen zijn. Hiernaar is niet expliciet gevraagd.

De rol van gemeenten

Gemeenten zijn wettelijk verplicht om de huisvesting en exploitatie van bewegingsonderwijs te verzorgen, maar hebben geen wettelijke verplichting om te waarborgen dat scholen voldoen aan de norm bewegingsonderwijs. Gemeentelijk beleid richt zich niettemin vaak op school en sport (vier op de vijf gemeenten), zowel op verbetering van de kwaliteit bewegingsonderwijs als op uitbreiding van aantal uren bewegingsonderwijs. Dit doen gemeenten vanuit een bredere ambitie op het bewerkstelligen van sport- en beweegactiviteiten in de buurt, het creëren van een beweegvriendelijke omgeving, en het verbeteren van de kwaliteit van sportaccommodaties en van motorische vaardigheden bij kinderen. Ondanks dat niet elke gemeente specifieke ambities heeft voor sport- en beweegstimulering voor kinderen, zet wel elke gemeente initiatieven hiervoor in (zoals buurtsportcoaches³, het jeugdfonds, deelname Jongeren Op Gezond Gewicht (JOGG), schoolzwemmen en Cruyff-velden).

De verantwoordelijkheid om te voldoen aan de norm bewegingsonderwijs ligt volgens vrijwel alle gemeenten in de casestudies geheel bij de scholen zelf. Gemeenten kunnen en willen hierin wel faciliteren. De mate waarin gemeenten dit doen is erg verschillend. Een deel van de gemeenten ziet hun wettelijke taak omtrent accommodatie en inventaris als enige faciliterende taak. Andere

³ Hiermee worden ook combinatiefunctionarissen bedoeld en eventuele andere lokaal gebruikte termen zoals beweegmanager en verenigingsondersteuner.

gemeenten zetten breder in door aanvullende financieringen, inzet van buurtsportcoaches, coördinatie van accommodatie of vakleerkrachten, of het beschikbaar stellen van zwemaccommodaties. Gemeenten blijken echter vaak aanjager zijn voor de realisatie van bewegingsonderwijs. Vanuit scholen wordt gekeken naar de gemeentelijke visie op bewegen en bewegingsonderwijs en naar de mogelijkheden van faciliteren.

Contact tussen gemeenten en scholen

Vier op de vijf gemeenten hebben contact met de meeste of alle scholen over het thema bewegingsonderwijs. Het is echter zeer wisselend hoe vaak dit contact vervolgens plaatsvindt. Ruim de helft van de gemeenten (60%) weet niet welke knelpunten er bij scholen spelen bij het voldoen aan de norm bewegingsonderwijs. Een duidelijk visie binnen gemeenten resulteert geregeld in intensiever contact met de school, deels door de inzet van intern ofwel extern sportbedrijf, en is erg belangrijk om op de hoogte te blijven van de situatie op scholen en scholen te kunnen inspireren. Coördinatie tussen de scholen over bewegingsonderwijs zien scholen als een rol voor de gemeente, omdat zij al contact heeft met alle scholen. Daarnaast is sport inhoudelijk vaak geen bekend thema voor scholen en verwachten zij de gemeente hier meer kennis van heeft.

De rol van accommodatie en reistijd

Uit de gemeentelijke enquête blijkt dat drie op de tien gemeenten nog niet voldoen aan de accommodatie verplichting⁴, met name vanwege de afstand van en naar kleine dorpskernen. De casestudies laten zien dat er bij bijna elke school en gemeente knelpunten rondom accommodatie zijn. Ook wanneer de accommodatie beschikbaar is binnen één kilometer van de school of wanneer de gemeente vervoer regelt ervaren scholen belemmeringen. De belangrijkste is de tijd die het kost om naar de accommodatie te reizen. Voor drie van de tweeëntwintig scholen is de aanvullende reis- en omkleedtijd een reden om per week één lesuur minder bewegingsonderwijs te geven. De accommodatie staat in deze gevallen wel binnen een straal van één kilometer. De reistijd kost deze scholen alsnog dertig tot veertig minuten reistijd per klas voor een lesuur bewegingsonderwijs. Tijd die zij liever aan andere vakken besteden.

Oplossingsrichtingen voor het bewegingsonderwijs

Uit eerder onderzoek blijkt dat – om meer uren bewegingsonderwijs te bieden – scholen soms gebruikmaken van alternatieve accommodaties (Regioplan & Mulier Instituut, 2017), doen beroep op alternatieve bronnen van inkomsten, vragen steun aan de gemeente en bieden aanvullende bewegingsactiviteiten (door onbevoegde leerkrachten; Mulier Instituut, 2017). Om voldoende bevoegd bewegingsonderwijs te geven voor alle lessen bewegingsonderwijs, zetten scholen leerkrachten met een brede bevoegdheid ook in voor andere klassen (Mulier Instituut, 2013), vragen zij leerkrachten om een brede bevoegdheid te halen (28%), voegen klassen samen (17%), zetten een vakleerkracht in (13%), of zetten een leraar ondersteuner bewegingsonderwijs in (4%).

Uit de gemeentelijke enquête ziet een kwart van de gemeenten (26%) een oplossing in meer prioriteit geven aan bewegingsonderwijs, vooral door schoolbesturen. Gemeenten ervaren dat om bereidheid voor bewegingsonderwijs bij scholen te krijgen, motivatie bij het schoolbestuur, en inzet en enthousiasme onder groepsleerkrachten nodig is. Het onderwijs (65%) zelf is volgens hen de belangrijkste partij om de norm bewegingsonderwijs na te leven. Gemeenten zetten zichzelf op de tweede plek (49%), gevolgd door de Rijksoverheid (39%). Het hebben van een visie op bewegingsonderwijs is een belangrijke factor voor het behalen van de norm bewegingsonderwijs, zowel voor scholen als gemeente. Hiervoor is het noodzakelijk dat het doel en de noodzaak van (de

⁴ Gemeenten moeten bij het voorzien van accommodatie ervoor zorgen dat het voor elke basisschool mogelijk is om binnen een straal van één kilometer een geschikte zandsportaccommodatie te vinden. (Wet op primair onderwijs (WPO))

norm) bewegingsonderwijs duidelijk vanuit de ministeries gecommuniceerd wordt. Daarnaast moeten gemeenten hun visie onder de aandacht brengen, waarbij onderwijs en sport gezamenlijk optrekken. In de gemeentelijke enquête worden meerdere oplossingen aangedragen: voldoende gymzalen en multifunctioneel gebruik van ruimten (19%), een subsidieregeling/extra of geormerkt budget (19%), en het wettelijk verplichten van de norm (18%). Hiervoor is volgens drie op de vijf gemeenten (60%) meer geld en middelen nodig. Ook in de casestudies wordt het wettelijk verplichten van de norm aangedragen als oplossing (3 van de 22 scholen en 3 van de 22 gemeenten). Uit de casestudies blijkt dat de meeste scholen gebruik maken van aanvullende middelen (op de lumpsum) zoals beleidsmiddelen vanuit de gemeente (zoals buurtsportcoaches) en/of werkdrukmiddelen.

Uit de casestudies blijkt het formuleren van een visie en ambitie voor scholen een belangrijke voorwaarde om te voldoen aan de norm bewegingsonderwijs. Hierin lijkt een afstemming tussen ambities van het Rijk, gemeenten en scholen erg belangrijk. De visie vanuit het Rijk is van invloed op de uitvoering van bewegingsonderwijs door gemeenten en scholen (overwegend het ministerie van OCW voor scholen en het ministerie van VWS voor gemeenten). Integraal optrekken met onderwijs en sport is daarom voor zowel het Rijk als gemeenten belangrijk. Vanuit het Rijk ligt dan ook een communicatierol over het achterliggende doel van de norm bewegingsonderwijs en haar verwachtingen hierbij van gemeenten en scholen (besturen en schoolleiders). Vanuit gemeenten kan integraal gemeentelijk beleid aanleiding zijn voor scholen om verder in te zetten op bewegingsonderwijs. Ondersteuning vanuit gemeenten is voor scholen vaak gewenst, wat niet uitsluitend over financiële vergoeding hoeft te gaan. Zo helpt het coördineren van diverse vraagstukken en gesprekken scholen ook op weg. Vooral het aanstellen van een vaste coördinator die bekend is met beleid en uitvoering kan tussen scholen en gemeente als schakel fungeren. Voor elke schoolleiding en -bestuur geldt dat het belangrijk is om te zorgen dat het vak bewegingsonderwijs prioriteit krijgt binnen het schoolplan, zodat ook bevoegde groepsleerkrachten zich hierin gewaardeerd voelen en tijd krijgen om aanjager te zijn van het vak binnen de school. In contact komen en blijven tussen scholen en gemeente is daarin de belangrijkste stap. Het contact tussen scholen en gemeenten kan verbeterd worden door het instellen van een vast aanspreekpunt zowel bij gemeenten als bij scholen. Dit betreft bijvoorbeeld een vaste coördinator bewegingsonderwijs die plannings maakt en een aanspreekpunt is voor externen. In sommige gemeenten verbetert de communicatie wanneer een gemeente een extern of intern sportbedrijf de regie hierover geeft.

Bij geven van bevoegd bewegingsonderwijs blijkt uit de casestudies voor scholen een voorkeur voor het inzetten van vakleerkrachten. De afweging daarbij is vooral de kwaliteit van de lessen: bij scholen is de ervaring dat vakleerkrachten gemotiveerder zijn en meer aandacht hebben voor de individuele (motorische) ontwikkeling van leerlingen. Tevens heeft een vakleerkracht meer tijd om breder te kijken hoe sport en beweging geïntegreerd kan worden binnen de school. Wanneer groepsleerkrachten bevoegd en gemotiveerd zijn, is er verder geen twijfel dat zij goed bewegingsonderwijs kunnen leveren. Het is daarom ook belangrijk dat wanneer scholen bevoegde groepsleerkrachten inzetten, ze gemotiveerde groepsleerkrachten tevens de ruimte en tijd geven om aanjager te zijn van het vak.

Tot slot laat dit onderzoek zien dat het bieden van voldoende lessen bevoegd bewegingsonderwijs in praktijk vaak een gezamenlijke inspanning is van de scholen (leiding en soms bestuur) en de gemeenten. Dit onderzoek bevestigt deels de bevindingen uit eerder onderzoek en geeft een verrijking en verdieping met het perspectief van de gemeenten en de scholen. Vijf knelpunten lijken belangrijk in het realiseren van bevoegd en voldoende bewegingsonderwijs, maar oplossingen voor deze knelpunten liggen zowel bij scholen, gemeenten en het Rijk.

1 Aanleiding en vraagstelling

Met het primair onderwijs is de norm bewegingsonderwijs afgesproken: vanaf 2017 minimaal twee lessen per week bewegingsonderwijs bieden onder begeleiding van een bevoegde leerkracht. Deze norm is als doelstelling opgenomen in het Bestuursakkoord en geldt voor zowel regulier als speciaal (basis)onderwijs voor de groepen 3 tot en met 8 (PO-Raad & Ministerie van OCW, 2018). De norm voor twee uur bewegingsonderwijs is leidend, niet verplicht. Voor het bewegingsonderwijs dat scholen aanbieden geldt – net als voor het overige onderwijs – dat dit door bevoegde leerkrachten moet worden gegeven⁵. Uit eerdere monitors blijkt dat niet alle scholen voldoen aan de norm bewegingsonderwijs. Zowel voor bevoegd lesgeven als voor het aantal lessen. De ministeries van OCW en VWS en de PO-Raad willen graag inzicht waarom deze scholen de norm bewegingsonderwijs niet altijd halen, welke knelpunten hierbij spelen, en welke oplossingen hiervoor mogelijk zijn. Hiermee willen zij op lokaal niveau het gesprek op gang brengen over het realiseren van één ambitie van het Bestuursakkoord. Daarom wordt in hun opdracht dit onderzoek uitgevoerd naar eventuele knelpunten voor het voldoen aan de norm bewegingsonderwijs in het primair onderwijs in groep 3 tot en met 8. Speciaal is er aandacht voor oplossingen om deze knelpunten te verhelpen, zodat betrokkenen bij gemeenten en op scholen verder kunnen werken aan het implementeren van de norm bewegingsonderwijs. In het rapport wordt gesproken over ‘scholen’, waarmee scholen in het primair onderwijs worden bedoeld, en gesproken over ‘de norm’, waarmee de norm bewegingsonderwijs wordt bedoeld.

1.1 Aanleiding

Scholen hebben de opdracht zorg te dragen voor de brede ontwikkeling van leerlingen. Wat betekent dat zij moeten zorgen dat alle leerlingen zich op cognitief, sociaal-emotioneel, cultureel en lichamelijk gebied optimaal kunnen ontplooiën en goed voorbereid zijn op hun verdere (school)loopbaan (Onderwijsraad, 2019). Vooralsnog geeft één op de drie scholen (31%) minder dan twee lessen bewegingsonderwijs en geeft vijf op de negen scholen (45%) van de scholen niet alle lessen bevoegd (Regioplan, 2019). Uit voorgaand onderzoek is bekend dat hieraan meerdere factoren ten grondslag liggen. Ondanks de inzet om deze knelpunten weg te nemen⁶, blijven er jaar op jaar scholen die de norm niet halen.

Eerdere onderzoeken laten zien dat in bepaalde contexten knelpunten vaker voorkomen bij de implementatie van de norm (o.a. in meer verstedelijkte gemeenten en bij basisscholen met meer leerlingen; Van Bergen, Breedveld & Lammertink, 2017). Verder hebben naast de school ook ouders en lokale partners (zoals gemeenten en sportverenigingen) invloed op het beweeggedrag van leerlingen (Inspectie van het Onderwijs, 2018). Het is daarom belangrijk om bij onderzoek naar bewegingsonderwijs breder te kijken: naar het sport- en beweegbeleid van scholen én van gemeenten.

⁵ Wettelijk gezien mogen leraren zonder bevoegdheid niet zelfstandig voor de klas staan. Voor diverse on(der)bevoegde groepen geldt dat zij onder bepaalde omstandigheden op geoorloofde wijze kunnen worden ingezet voor de klas.

⁶ Bijvoorbeeld het aanbieden van een beurs om een aanvullende bevoegdheid voor bewegingsonderwijs te halen (in 2015-2017 en 2019-2020; DUO, 2019) of het inzetten van werkdruggelden (vanaf 2019) om werkdruk onder groepsleerkrachten te verminderen. De werkdruggelden inzetten voor een aanstelling van vakleerkrachten wordt hierbij specifiek als optie genoemd (Rijksoverheid, 2019).

Bewegen draagt bij aan het plezier, de gezondheid en de motorische vaardigheden van kinderen (Hartman et al., 2015; Collard e.a., 2014a). Uit onderzoek blijkt echter dat basisschoolkinderen van nu significant minder goed scoren op motorische fitheidstesten dan kinderen van 25 jaar geleden (Collard e.a., 2014b). Het gaat bij deze testen om kracht, snelheid, lenigheid en coördinatie van de kinderen. Ook het recentere onderzoek van Peil.Bewegingsonderwijs geeft een daling aan voor een deel van de bewegingsvaardigheden (Peil.Bewegingsonderwijs, 2018).

1.2 Vraagstelling

In dit onderzoek staan de volgende vragen centraal:

1. Welke knelpunten en slaagfactoren zijn er voor het realiseren van minimaal twee lesuren bevoegd gegeven bewegingsonderwijs?
2. In wat voor gemeenten en scholen doen deze knelpunten en slaagfactoren zich voor?
3. Wat kan ondernomen worden om de verschillende lokale en regionale knelpunten weg te nemen en/of slaagfactoren verder te verbreiden om de afspraken over bewegingsonderwijs te realiseren?

Om deze onderzoeksvragen te beantwoorden wordt gebruik gemaakt van meerdere onderzoeksmethoden: 1) literatuurstudie; 2) enquête onder Nederlandse gemeenten via contactpersonen van Vereniging Sport en Gemeenten (VSG); 3) interviews met stakeholders en betrokkenen⁷; 4) casestudies onder gemeenten en scholen. In bijlage 2 worden de methodieken nader toegelicht.

Het onderzoek wordt begeleid door een klankbordgroep, bestaande uit vertegenwoordigers van: de Koninklijke Vereniging voor Lichamelijke Opvoeding (KVLO); SLO (leerplanontwikkelaar bewegingsonderwijs en sport), Netwerk Pabo docenten bewegingsonderwijs, Lectoraat School, Sport en Bewegen (Windesheim), en VSG.

1.3 Leeswijzer

In *hoofdstuk 2* is aandacht voor de wijze van implementatie van bewegingsonderwijs bij scholen en gemeenten. In *paragraaf 2.1* wordt aan de hand van eerder onderzoek besproken hoe scholen voldoen aan de norm bewegingsonderwijs, wat de relatie is tussen deze norm en het gemeentelijk beleid, en tegen welke knelpunten beide partijen aanlopen. Hierin is speciale aandacht voor gevonden oplossingsrichtingen, zowel in Nederland als bij bewegingsonderwijs in het buitenland. In eerder onderzoek staat vooral het perspectief van scholen centraal. In *paragraaf 2.2* zal het perspectief van gemeenten besproken worden aan de hand van de gemeentelijke enquête. Vervolgens wordt in *paragraaf 2.3* gepresenteerd met welk perspectief stakeholders en betrokkenen naar dit vraagstuk kijken. *Paragraaf 2.4* presenteert de resultaten van de 27 casestudies waarin de aanleiding om te voldoen aan de norm bewegingsonderwijs aan bod komt, evenals de rol en de perspectieven van zowel school als gemeente in de implementatie van bewegingsonderwijs. *Hoofdstuk 3* presenteert verbeteringen, oplossingsrichtingen die scholen en gemeenten zien voor een hogere naleving van de norm bewegingsonderwijs, op basis van literatuuronderzoek (*paragraaf 3.1*), gemeentelijk enquête (*paragraaf 3.2*), interviews met

⁷ Dit zijn vertegenwoordigers van de volgende organisaties: PO-Raad; Algemene vereniging schoolleiders (AVS); Koninklijke Vereniging voor Lichamelijke Opvoeding (KVLO); Netwerk Pabo docenten bewegingsonderwijs; Vereniging Sport en Gemeenten (VSG); Ministerie van OCW; Ministerie van VWS; Mulier Instituut.

stakeholders en betrokkenen (*paragraaf 3.3*) en de casestudies (*paragraaf 3.4*). Dit rapport sluit af met conclusies en aanbevelingen in *hoofdstuk 4*. De bijlagen bevatten de referenties, een methodiekbeschrijving, en een overzicht van (de methodieken) van onderzoeken uit de literatuurverkenning.

2 Implementatie bewegingsonderwijs

In dit hoofdstuk gaan we dieper in op de stand van zaken omtrent bevoegd en voldoende bewegingsonderwijs bij het primair onderwijs. Specifiek wordt stilgestaan bij knelpunten die scholen en gemeenten tegenkomen bij deze implementatie. Dit is in kaart gebracht op basis van eerder onderzoek onder de onderwijsinstellingen (paragraaf 2.1; een volledig overzicht van de bronnen, knelpunten en methodieken is te vinden in bijlage 3), gemeentelijke enquête onder beleidsmedewerkers (paragraaf 2.2), interviews met betrokkenen en stakeholders (paragraaf 2.3), en casestudies onder scholen en gemeenten (paragraaf 2.4).

2.1 Literatuurverkenning

2.1.1 Aandeel scholen dat norm bewegingsonderwijs haalt

Onderzoeken presenteren diverse resultaten, waardoor het moeilijk is om één getal te presenteren over het voldoen aan de norm. In Tabel 2.1 is per onderzoek vanaf 2013 inzichtelijk gemaakt in welke mate scholen voldoen aan het geven van bevoegde lessen en in het geven van voldoende lessen. Wanneer scholen aan beide voldoen, voldoen zij aan de norm bewegingsonderwijs. Verschillen in resultaten kan het gevolg zijn voor de verschillende methodieken die zijn gebruikt tussen de onderzoeken, zowel wat betreft werving, selectie, respondentendoelgroep, als respons (zie bijlage 3).

Uit de verschillende onderzoeken tussen 2013 en 2018 blijkt dat 65 tot 94 procent van de scholen aan de norm van twee lesuren bewegingsonderwijs voldoet. In het onderzoek van Peil.Bewegingsonderwijs (2018) is onderscheid gemaakt naar het aantal lesuren en het daadwerkelijk gegeven minuten bewegingsonderwijs. Voor scholen blijkt er een verschil te zijn tussen het geven van twee lesuren en de daadwerkelijke lestijd. Zo geeft 77 procent twee lesuren bewegingsonderwijs, terwijl 61 procent 90 minuten bewegingsonderwijs aanbiedt.

Het aandeel scholen dat (soms) onbevoegde lesuren bewegingsonderwijs geeft is sinds 2013 gestegen. In de monitor bestuursakkoord PO 2018 is gevraagd naar het aantal lesuren dat bevoegd wordt gegeven. Hieruit blijkt dat scholen soms niet alle lessen bevoegd geven, maar wel een deel. Zo werd 79 procent van de lesuren bevoegd gegeven en werd bij 55 procent van de scholen alle lesuren bevoegd gegeven. Een daling ten opzichte van 2017 (resp. 85% en 67%).

Tussen scholen en regio's zijn verschillen zichtbaar. Zo geven scholen in krimp- en anticepeergebieden⁸ vaker alle lessen bevoegd en geven protestantschristelijke scholen en scholen van éénpitterbesturen⁹ minder vaak minimaal 90 minuten bewegingsonderwijs (Regioplan & Mulier Instituut, 2017). Op sommige scholen is van een gestapelde problematiek: als er onvoldoende bevoegde vakleerkrachten zijn, dan worden ook minder lesuren bewegingsonderwijs gegeven.

⁸ Krimpgemeenten zijn gemeenten in krimpregio's die te maken hebben met bevolkingsdaling en met huishoudensdaling.

⁹ Besturen die slechts één school onder hun hoede hebben. Bijna de helft van alle schoolbesturen in het primair onderwijs is een eenpitter (PO-Raad, 2019).

De monitor bestuursakkoord PO van Regioplan, in 2015¹⁰, 2016 en 2017, laat zien dat het huidige aanbod van bewegingsonderwijs door ruim de helft van de schoolleiders (resp. 60%, 48% en 61%) en besturen (resp. 73%, 70% en 69%) als voldoende wordt ervaren.

Tabel 2.1 Overzicht behalen norm bewegingsonderwijs (groepen 3 t/m 8)

Bron	(School)jaar	% scholen dat 2 lesuren geeft	% scholen dat bevoegde lesuren geeft
<i>Monitor bestuursakkoord PO¹¹</i>	2018	69% biedt 2 lesuren	79% van lesuren bevoegd; 55% scholen alle lesuren bevoegd
<i>Eenmeting bewegingsonderwijs (Mulier Instituut)</i>	2016-2017	74% biedt 2 lesuren	89% scholen alle lesuren bevoegd
<i>Monitor bestuursakkoord PO (Regioplan)</i>	2017	65% biedt 2 lesuren	85% van lesuren bevoegd; 67% scholen alle lesuren bevoegd
<i>Peil. Bewegingsonderwijs¹²- Basisonderwijs (gerapporteerd in Inspectie van het Onderwijs, 2018)</i>	2016-2017	77% biedt 2 lesuren 61% biedt 90 min	
<i>Peil. Bewegingsonderwijs - Speciaal basisonderwijs (gerapporteerd in Inspectie van het Onderwijs, 2018)</i>	2016-2017	94% biedt 2 lesuren 64% biedt 90 min	
<i>Enquêtes bestuursakkoord (Regioplan)</i>	2016	69% biedt 2 lesuren	90% van lessen bevoegd; 75% scholen alle lesuren bevoegd
<i>Inventarisatie bewegingsonderwijs (gerapporteerd in Regioplan & Mulier Instituut, 2017)</i>	2014-2015 ¹³	73% biedt 2 lesuren	87% scholen alle lesuren bevoegd
<i>Nulmeting Bewegingsonderwijs (Mulier Instituut)</i>	2013	75% biedt 2 lesuren	75% scholen alle lesuren bevoegd

Speciaal (basis)onderwijs

Lesuren bewegingsonderwijs

Bewegingsonderwijs in het speciaal (basis)onderwijs wordt minder vaak onderzocht (zie Tabel 2.1). Het is daarom niet mogelijk om trends te zien. In het speciaal basisonderwijs wordt vaker twee lesuren bewegingsonderwijs gegeven dan in het reguliere onderwijs (resp. 94% en 77%; 2016-2017). Het aantal scholen dat 90 minuten bewegingsonderwijs biedt is echter vrijwel gelijk in het speciaal basisonderwijs als in het reguliere basisonderwijs (resp. 64% en 61%). Tevens worden bij het speciaal (basis)onderwijs vaker sport- en beweegactiviteiten aangeboden buiten het bewegingsonderwijs dan bij het reguliere basisonderwijs (resp. 71% en 57%; Mulier Instituut, 2013).

De lestijd bewegingsonderwijs in het speciaal onderwijs is lager dan in het speciaal basisonderwijs en reguliere basisonderwijs. Deze scholen hebben meer tijd nodig voor het omkleden dan gepland; de effectieve lestijd (exclusief reistijd en omkleedtijd) is daarmee lager (Mulier Instituut, 2016). Het speciaal basisonderwijs beschikt vaker over een accommodatie op eigen terrein (Mulier Instituut,

¹⁰ Het jaar 2015 is gerapporteerd in het tabellenboek van 2016 (Van der Wel & Van Bergen, 2016).

¹¹ Onderzoek gepubliceerd in [Dashboard bestuursakkoord PO 2019](#).

¹² Het Peil.Bewegingsonderwijs onderzoek geeft data over groep 1 t/m 8. Dit wijkt af van de andere onderzoeken, omdat er geen inzicht in knelpunten en slaagfactoren gegeven wordt. Daarom is dit onderzoek niet opgenomen in bijlage 3.

¹³ De gegevens van de scholen in de G37/G4 zijn het meest compleet voor het schooljaar 2014-2015. Die van de scholen in de niet-G37 bevatten zowel informatie over het schooljaar 2014-2015 als over het schooljaar 2015-2016.

2013). Dit zou een verklaring kunnen zijn voor het feit dat 'te weinig tijd in het rooster' vaker een knelpunt is voor regulier onderwijs dan voor het speciaal (basis)onderwijs (resp. 38% en 15%; Mulier Instituut, 2013).

Bevoegdheid bewegingsonderwijs

Naar het aantal bevoegde lesuren in het speciaal (basis)onderwijs is geen onderzoek gedaan. Wel wordt in het speciaal (basis)onderwijs vaker een vakleerkracht ingezet voor bewegingsonderwijs dan in het reguliere basisonderwijs (resp. 62% en 21%; Mulier Instituut, 2013). Uit het onderzoek van Peil.Bewegingsonderwijs (2018) is dit aandeel vakleerkrachten nog groter bij speciaal basisonderwijs (84%) dan bij regulier onderwijs (57%). Dit wordt bevestigd door het onderzoek van Mulier Instituut: directeuren in het speciaal onderwijs geven significant vaker aan alleen een vakleerkracht in te zetten dan het speciaal basisonderwijs en het reguliere basisonderwijs (resp. 80%, 51% en 21%; Mulier Instituut, 2016). Het aandeel lessen gegeven door bevoegde groepsleerkrachten in het speciaal basisonderwijs is vrijwel gelijk aan dat in het regulier onderwijs (resp. 68% en 70%; Peil.Bewegingsonderwijs, 2018).

Het speciaal (basis)onderwijs beoordeelt de aanwezige middelen voor het bewegingsonderwijs positiever dan het reguliere basisonderwijs (Mulier Instituut, 2016). De tevredenheid over voorzieningen is groot. Het speciaal onderwijs geeft vaker dan het reguliere basisonderwijs en het speciaal basis onderwijs aan dat een gebrek aan financiële middelen de belangrijkste drempel is om meer uur bewegingsonderwijs per week te gaan geven.

Knelpunten bij implementatie van bewegingsonderwijs

Eerder onderzoek heeft al veel ervaren knelpunten bij onderwijsinstellingen opgehaald. Zie voor een volledig overzicht bijlage 3. Deze onderzoeken zijn allen uitgevoerd voordat de werkdruk gelden zijn ingezet in 2019. De knelpunten bij het reguliere en speciaal basisonderwijs spelen zijn grotendeels vergelijkbaar (Mulier Instituut, 2013).

Belangrijkste knelpunten voor het bieden van twee lesuren bewegingsonderwijs:

- *Vol lesrooster.* Scholen geven aan dat het lesrooster te vol is om meer uren bewegingsonderwijs in te plannen (35% tot 66%). Het geven van meer lesuren bewegingsonderwijs gaat ten koste van andere vakken. Het hebben van onvoldoende ruimte in het lesrooster komt bij sommige onderzoeken sterk naar voren (Regioplan, 2016), terwijl het bij verdiepende casestudies niet door iedereen als knelpunt werd ervaren (Regioplan & Mulier Instituut, 2017). De meerderheid van de schoolleiders geeft aan dat het mogelijk is om voldoende tijd vrij te maken voor bewegingsonderwijs. Hieruit blijkt dat schooldirecteuren deze ruimte niet altijd gebruiken om meer bewegingsonderwijs te geven. Vaak wordt aan bewegend leren en gezondheid op een andere manier aandacht gegeven of wordt prioriteit gegeven aan andere zaken;
- *Onvoldoende financiële middelen.* Uit vrijwel alle onderzoeken blijkt dat scholen kampen met onvoldoende financiële middelen voor het bekostigen van de zaalhuur en vervoer (10% tot 63%);
- *Beschikbaarheid van accommodaties.* Onvoldoende beschikbaarheid van accommodaties en/of gymlokalen is voor 15 tot 45 procent van de scholen een knelpunt. Dit kwam ook terug in de gehouden casestudies (Regioplan & Mulier Instituut, 2017). In 2013 speelde dit voor meer scholen dan in latere jaren (resp. 45% in 2013 en 15-27% in 2017);
- *Beschikbaarheid van bevoegde leraren.* Onvoldoende beschikbaarheid van bevoegde leraren is voor 7 tot 36 procent een knelpunt om de twee uren bewegingsonderwijs te halen. Dit knelpunt komt in alle onderzoeken terug. Dit knelpunt kan het resultaat zijn van bijvoorbeeld

onvoldoende financiële middelen, maar ook van de landelijke tekorten onder basisschoollerares (zie ook Inspectie van het Onderwijs, 2019). Uit onderzoek tussen 2013 en 2017 blijkt dat onvoldoende beschikbaarheid van bevoegd personeel het geven van bevoegd bewegingsonderwijs bemoeilijkt;

- *Reistijd en vervoer* van en naar de locatie wordt in vrijwel elk onderzoek benoemd als knelpunt (2% tot 20%). Verdiepende casestudies laten zien dat de afstand tot het gymlokaal een belastende factor is, omdat de reistijd en het eventueel benodigde vervoer maakt dat scholen het aantal lessen verminderen, of de lesduur verkorten tot minder dan 45 minuten (Regioplan & Mulier Instituut, 2017);
- De mate van *ondersteuning door school of bestuur* vormt soms ook een knelpunt, bijvoorbeeld bij het maken van keuzes in het lesrooster en het beslissen over de aanstelling van een vakleerkracht;
- *Inventaris* als knelpunt komt alleen terug in de eenmeting bewegingsonderwijs (Mulier Instituut, 2017). Daar ervaart een op de vijf van de ondervraagde scholen slecht of verouderd sportmateriaal als knelpunt om aan de norm bewegingsonderwijs te voldoen. Bij andere onderzoeken komt dit knelpunt niet terug.

Belangrijkste knelpunten voor bevoegd bewegingsonderwijs:

- *Onvoldoende (financiële) middelen*. Zowel in 2015 (63%) als in 2016 (62%) geeft bijna twee derde van de scholen aan tegen een financiële drempel aan te lopen als het gaat om het inschalen van gekwalificeerde leerkrachten (Regioplan, 2016);
- *Onvoldoende gekwalificeerde leerkrachten*. De bevoegdheid van het personeel is onder andere een probleem wanneer een invaller voor de klas staat. Deze is niet altijd gekwalificeerd om bewegingsonderwijs te geven. Lesuren vallen dan vaak uit of er wordt een alternatieve vorm van beweging bedacht. Scholen met veel leerkrachten in dienst die een *brede bevoegdheid*¹⁴ hebben, geven aan weinig moeite te hebben met het geven van bevoegde lessen bewegingsonderwijs. Een aandachtspunt voor scholen is dat ze zullen moeten anticiperen op tekorten in de toekomst. Alle leerkrachten die na 2005 afstuderen behalen niet meer automatisch de bevoegdheid bewegingsonderwijs;
- Andere factoren die meespelen in het geven van bevoegde lessen bewegingsonderwijs zijn het hebben van *andere prioriteiten, leraren die geen bevoegdheid willen halen*, en het feit dat *nascholing als zwaar wordt ervaren* (zowel lichamelijk als tijdrovend).

Bovenstaande knelpunten zijn sterk afhankelijk van de context. Regio, denominatie en school (bestuur)grootte spelen een grote rol in het ervaren knelpunten. Hieronder worden deze toegelicht:

- *Schoolgrootte*. Grote scholen (> 400 leerlingen) zetten minder vaak bevoegde leerkrachten in, maar vaker vakleerkrachten ten opzichte van kleine scholen met minder dan honderd leerlingen (41% t.o.v. 29%; Mulier Instituut, 2017). Kleinere scholen zetten vaker een groepsleerkracht in (57% t.o.v. 27-45%; Mulier Instituut 2017) en geven vaker dan grotere scholen aan dat onvoldoende middelen de inzet van gekwalificeerde leerkrachten hen belemmert (Regioplan & Mulier instituut, 2017);
- *Regio*. Scholen in meer stedelijke en de G37-gemeenten¹⁵ geven minder vaak aan problemen met een vol rooster te ervaren als knelpunt (Regioplan & Mulier Instituut, 2017). In de grote steden is de inzet van vakleerkrachten ook het grootst; in de zuidelijke provincies wordt vaker

¹⁴ Alle Pabo-studenten die hun studie zijn gestart na 1 september 2000 en zijn afgestudeerd voor 1 september 2005, én alle Pabo-studenten die zijn gestart na 1 september 2000 en in het bezit zijn van de Leergang Vakbekwaamheid Bewegingsonderwijs (of deze binnen twee jaar afronden), zijn bevoegd voor het geven van bewegingsonderwijs aan alle groepen van het primair onderwijs (www.poraad.nl/veelgestelde-vragen/wie-zijn-er-bevoegd-om-het-vak-bewegingsonderwijs-te-geven).

¹⁵ De 37 grootste Nederlandse gemeenten (Concent, 2017).

een groepsleerkracht ingezet (Mulier Instituut, 2017). Scholen in krimp- of anticipeergebieden geven vaker bevoegde lessen bewegingsonderwijs dan scholen in niet-krimpgebieden, ook geven zij vaker 90 minuten of meer bewegingsonderwijs (Regioplan & Mulier Instituut, 2017). In krimpgebieden is een tekort aan accommodatie vaker een probleem;

- **Denominatie.** Uit onderzoek van Regioplan & Mulier Instituut (2017) valt op dat vooral Rooms-katholieke scholen vaker vrezen in de knel te komen met andere vakken wanneer zij meer bewegingsonderwijs gaan bieden. Daarnaast is er meer bewegingsonderwijs, een grotere gemiddelde lestijd en een grotere inzet van vakleerkrachten op openbare scholen en rooms-katholieke scholen in vergelijking met protestantschristelijke scholen (Mulier Instituut, 2013; Mulier Instituut, 2017).

2.1.2 *Het gemeentelijk domein*

Gemeenten zijn niet verantwoordelijk voor het behalen van de norm bewegingsonderwijs voor onderwijsinstellingen. Wel spelen zij een grote rol als het gaat om huisvesting van scholen (dus ook de gymlocaties en financiering van de eerste inrichting), bij het beheer en exploitatie van sportaccommodaties of aanvullend beleid met de inzet van buurtsportcoaches¹⁶. In deze paragraaf wordt daarom nader ingegaan op de wettelijke verplichting van gemeenten rondom accommodatievoorziening voor onderwijsinstellingen en op beleidsmaatregelen die gemeenten kunnen treffen om onderwijsinstellingen tegemoet te komen bij het voldoen aan de norm voor bewegingsonderwijs.

Gemeentelijk sportbeleid

Gemeenten hebben geen wettelijke verplichting of geormerkt budget om beleid op sport in te zetten. Desalniettemin heeft sport een herkenbare positie in de collegeprogramma's (periode 2010-2014 en 2014-2018; Hoekman & Van der Maat, 2017). Ongeveer negen op de tien gemeenten heeft aandacht voor sport in het collegeprogramma en ongeveer twee op de drie gemeenten heeft ook een aparte sportparagraaf.

Vijf op de zes gemeenten heeft doelstellingen geformuleerd ten aanzien van sport/bewegen en school/onderwijs (zie Tabel 2.2). Samenwerking tussen school en sport, toename van het aanbod voor, tijdens en na schooltijd, en het verbeteren van de kwaliteit van het bewegingsonderwijs (niet nader gespecificeerd) zijn door gemeenten het vaakst genoemd. Opvallend is dat de verbetering van de kwaliteit van het bewegingsonderwijs een beduidend belangrijker speerpunt voor gemeenten is dan uitbreiding van het aantal uur bewegingsonderwijs (resp. 49% en 13%).

¹⁶ Hiermee worden ook combinatiefunctionarissen bedoeld en eventuele andere lokaal gebruikte termen zoals beweegmanager en verenigingsondersteuner.

Tabel 2.2 Doelstellingen ten aanzien van school en sport

Doelstellingen	Percentage
Meer samenwerking tussen scholen, sportverenigingen en/of andere sportorganisaties	58
Meer voor-, tijdens en naschools sport- en beweegaanbod	50
Verbetering van de kwaliteit van het bewegingsonderwijs	49
Ontvangen van (deel)certificaten Gezonde School	26
Bevordering naschoolse sportieve opvang	26
Schoolpleinen meer geschikt maken voor sport en spel	25
Schoolpleinen openstellen voor de buurt als speel-/sportterrein	25
Uitbreiding van het aantal uur bewegingsonderwijs	13
<i>Geen doelstellingen ten aanzien van school en sport</i>	13

Bron: Hoekman & Van der Maat (2017).

Doordat er geen wettelijke verplichting rondom sport- en beweegbeleid voor gemeenten is, hebben gemeenten een autonome positie waarmee zij kunnen inspelen op verschillende lokale behoeften. Tegelijkertijd leidt dit tot verschillen tussen gemeenten en daardoor tussen scholen in verschillende regio's. Zo geven grotere gemeenten in het algemeen per inwoner meer uit aan sporten en bewegen dan kleinere gemeenten. Dit verschil komt vooral door de regiofunctie van grote gemeenten, met bijbehorende accommodaties (Hoekman & Van der Maat, 2017). Daarnaast hebben krimpgebieden en niet/minder stedelijke gebieden ook minder sport- en beweegfaciliteiten.

Accommodatie

Gemeenten zijn verplicht om de huisvesting en de exploitatie van bewegingsonderwijs te verzorgen (VNG, 2019a). Ze krijgen een rijksvergoeding via het Gemeentefonds waarmee zij zowel de stichtings- en eerste inrichtingskosten, als de kosten voor de materiële instandhouding, technisch onderhoud en ingrijpend onderhoud moeten vergoeden. Voor sportaccommodaties die eigendom zijn van een schoolbestuur van een niet door de gemeente in stand gehouden school, zijn scholen in het beheer en krijgen schoolbesturen jaarlijks een vergoeding van de gemeente. Deze vergoeding is op basis van het aantal klokuren (het aantal uren wanneer de accommodatie in gebruik is). Scholen zonder eigen sportaccommodatie hebben dezelfde klokuren tot hun beschikking in een sportaccommodatie van de gemeente. Voor primair onderwijs geldt dat de gemeente minimaal 1,5 klokuur bewegingsonderwijs per bovenbouwgroep moet bekostigen. Voor het speciaal onderwijs is dit minimaal 2,25 klokuren. Zowel de gemeente als het schoolbestuur zijn verantwoordelijk voor de inventaris van de gymnastiekzaal (VNG, 2019b). De gemeente bekostigt de eerste inrichting, al zijn er geen eisen, normen of voorschriften voor welke inrichting in een gymnastiekzaal aanwezig dient te zijn. De vervanging van de inventaris is afhankelijk van welke partij de vergoeding per klokuur ontvangt.

Gemeenten moeten bij het voorzien van accommodatie ervoor zorgen dat het voor elke basisschool mogelijk is om binnen een straal van één kilometer een geschikte zaalsportaccommodatie te vinden. In praktijk lukt dit nog niet altijd. Zo moet in zes VSG-regio's een op de vijf basisscholen verder dan één kilometer reizen voor een geschikte zaalsportaccommodatie (Van der Poel, Wezenberg-Hoenderkamp & Hoekman, 2016). De gemiddelde afstand van scholen in het primair onderwijs tot de dichtstbijzijnde zaalsportaccommodatie, ongeacht of de school gebruikmaakt van deze accommodatie, is 613 meter. Vervoer van en naar de sportaccommodatie valt niet onder de gemeentelijke plicht¹⁷. Een gemeente kan uiteraard wel besluiten dit vervoer te subsidiëren of anderszins te faciliteren. Naast afstand is kwaliteit van de gymzalen ook een

¹⁷ [Uitspraak Raad van State](#) (2 augustus 2006).

probleem. Bijna de helft van de basisscholen ervaart een of meer knelpunten rondom kwaliteit, zoals een tekort aan zaalruimte, bereikbaarheid en onderhoud en inrichting (Van der Poel, Wezenberg-Hoenderkamp & Hoekman, 2016).

Aanvullend beleid: buurtsportcoaches

Bewegingsonderwijs raakt het snijvlak onderwijs en sport. Vanuit de landelijke beleidsregeling Brede Regeling Combinatiefuncties (Brc) is er aandacht voor de relatie tussen sport en onderwijs. Met de Brc kunnen gemeenten sinds 2008 buurtsportcoaches (toen nog combinatiefunctionarissen) inzetten die met hun functie sport verbinden met een of meerdere sectoren, zoals onderwijs. In 2018 doet bijna elke gemeente mee met de Brc (97%) en zijn 2.972 formatieplaatsen buurtsportcoaches gerealiseerd (Wajer, Van den Heuvel & De Boer, 2018). Dit gaat om 5.189 personen. Het Rijk draagt 40 procent cofinanciering bij aan de inzet van de buurtsportcoaches. De overige 60 procent wordt door ruim twee derde (69%) van de gemeenten zelf bekostigd en de rest door externe partijen zoals scholen (31%).

Buurtsportcoaches worden in gemeenten zeer divers ingezet, aangezien gemeenten binnen brede kaders zelf mogen beslissen voor welke doelen en bij welke organisaties zij buurtsportcoaches inzetten (Van Lindert, Brandsema, Van Scholten & Van der Poel, 2017). Gemiddeld wordt een op de drie buurtsportcoaches ingezet in het basisonderwijs. De coaches zijn vaak ALO-geschoold en daarmee lesbevoegd. Zij worden in sommige gemeenten (mede) ingezet als vakleerkracht bewegingsonderwijs.

Op bijna de helft (46%) van de basisscholen is een buurtsportcoach actief, waarvan 59 procent op enige manier betrokken is bij het bewegingsonderwijs (Slot-Heijs, Lucassen & Reijgersberg, 2017). Een kwart van de betrokken buurtsportcoaches geeft zelfstandig bewegingsonderwijs (26%) en bijna een kwart (22%) is op een andere manier betrokken bij het bewegingsonderwijs, bijvoorbeeld door het geven van sportclinics (Tabel 2.3).

Tabel 2.3 Betrokkenheid buurtsportcoach(es) bij bewegingsonderwijs, indien buurtsportcoach actief is op de schoollocatie (in procenten, n=337)

	Procenten
Buurtsportcoach is niet betrokken bij het bewegingsonderwijs	41
Buurtsportcoach geeft zelfstandig bewegingsonderwijs en is tevens vakleerkracht op school	13
Buurtsportcoach geeft zelfstandig bewegingsonderwijs en is geen vakleerkracht op school	13
Buurtsportcoach ondersteunt leerkrachten tijdens het geven van bewegingsonderwijs	11
Buurtsportcoach is op een andere manier betrokken bij het bewegingsonderwijs	22

Bron Slot-Heijs, Lucassen & Reijgersberg, 2017).

De financiering van vakleerkrachten in dienst van scholen, wordt gefinancierd door de inzet van een buurtsportcoach (45%), door de lumpsum financiering (42%) en door aanvullende financiering vanuit de gemeente (35%). Op scholen waar een buurtsportcoach actief is, komt de buurtsportcoach bij een derde van de scholen wekelijks (30%) of dagelijks (3%) langs. Bij de meeste scholen komt een buurtsportcoach – als hij actief is – minder vaak langs, namelijk maandelijks (25%) of jaarlijks (42%).

2.1.3 Bewegingsonderwijs in het buitenland

Niet alleen in Nederland, maar ook in andere landen wordt bewegingsonderwijs gegeven aan leerlingen op basisscholen. In de meeste landen zijn op nationaal of federaal niveau normen en/of

regelgeving voor de kwaliteit en kwantiteit van dit bewegingsonderwijs vastgesteld. Vrijwel alle landen (97%) hebben een wetgeving of een norm voor de hoeveelheid bewegingsonderwijs in het primair onderwijs (Unesco, 2014). In vier op de vijf landen (79%) is het curriculum voor bewegingsonderwijs op nationaal niveau vastgelegd. In federale landen (zoals in de Verenigde Staten [VS], Canada en Duitsland) wordt dit curriculum nooit op nationaal niveau vastgelegd (Unesco, 2014; Naul, Dreiskämper & Hoffmann, 2014). Ondanks de wijdverbreide regelgeving voor bewegingsonderwijs, houdt naar schatting 71 procent van de landen zich aan de norm/regelgeving in hun land; met veel regionale en schoolverschillen binnen landen. In Europese landen ligt dit percentage hoger (84%; Unesco, 2014).

Uitdagingen met de naleving van norm/regelgeving voor bewegingsonderwijs komen vaker voor bij landen met een grote onderwijs autonomie voor regio's en/of scholen (Cooper e.a., 2016; Olstad e.a., 2015; Unesco, 2014). Belemmerende en faciliterende factoren zijn specifiek voor lokale context van scholen en liggen niet op staat/provincie/nationaal niveau (Unesco, 2014; Brown & Elliott, 2015; Weatherson e.a., 2017). Meest voorkomende belemmerende factoren voor de naleving van norm/regelgeving voor bewegingsonderwijs én voor het leveren van voldoende hoge kwaliteit van bewegingsonderwijs zijn:

1. Versnippering van verantwoordelijkheid voor de implementatie: onduidelijk wie welke rol heeft bij het organiseren van bewegingsonderwijs. Dit doet zich meer voor bij landen met grote autonomie voor scholen en regio's in de uitvoering;
2. Geen prioriteit voor bewegingsonderwijs. Onder andere door: negatieve houding ten aanzien van bewegingsonderwijs van schoolleiders of bestuurders; ongemotiveerde leerkrachten; onvoldoende lesvoorbereiding van groepsleerkrachten met bevoegdheid; hogere lesuitval bij bewegingsonderwijs dan bij andere lessen; geen prioriteit voor het inzetten van beschikbare financiële middelen voor bewegingsonderwijs;
3. Gebrek aan monitoring van bewegingsonderwijs;
4. Lage status van bewegingsonderwijs: scholen hoeven zich er niet over te verantwoorden (bijv. geen nationale toets of examen);
5. Onvoldoende financiële middelen voor bewegingsonderwijs;
6. Onvoldoende ruimte in het lesrooster, concurrentie met andere onderwerpen/vakken;
7. Tekort aan of inadequate beschikbaarheid van accommodatie, inventaris;
8. Tekort aan bevoegde (vak)leerkrachten;
9. In sommige landen is sprake van conflicterende regelgeving: scholen zijn verplicht bewegingsonderwijs aan te bieden, kinderen zijn niet verplicht bewegingsonderwijs te volgen, met lage deelname/opkomst als gevolg (bijvoorbeeld in Idaho, Verenigde Staten);
10. Ongunstige weersomstandigheden.

De meeste van deze belemmerende factoren komen overeen met die gevonden in de Nederlandse onderzoeken. Sommige factoren komen niet overeen, zoals motivatie van de leerkrachten. Een mogelijke verklaring hiervoor is dat Nederlandse onderzoeken niet vragen naar belemmeringen in het voorzien van *kwalitatief* goed bewegingsonderwijs. De negatieve houding van schoolleiders zien we minder sterk terug in de Nederlandse onderzoeken. Deze belemmering raakt wel aan de in Nederland gevonden beperkte ambitie bij schoolleiders en besturen om bewegingsonderwijs nader te implementeren.

2.2 Gemeentelijke enquête

In deze paragraaf worden de uitkomsten van de gemeentelijke enquête gepresenteerd, welke inzicht geven in het perspectief van gemeenten. Aan bod komt het voldoen aan de accommodatie verplichting, gemeentelijke ambities op het gebied van sport en bewegen voor kinderen en het contact tussen gemeenten en scholen. Vervolgens komt de faciliterende rol van gemeente betreft bewegingsonderwijs, en de rol- en verantwoordelijkheidsverdeling tussen gemeenten en school aan bod. Als laatste is aandacht voor de knelpunten die door gemeenten worden ervaren.

Accommodatie verplichting voor gemeenten

Zeven op de tien gemeenten (72%) geven aan dat ze voldoen aan de accommodatie verplichting.¹⁸ Deze wet houdt in dat in een straal van één kilometer, voor elke school in de gemeente één of meer beschikbare sportaccommodaties/gymzalen aanwezig moet zijn (VNG, 2019a). De gemeenten die niet voldoen aan de accommodatie verplichting, benoemen dat het vaak om minder dan vier scholen gaat (68%). Voor andere gemeenten loopt dit op tot vijf tot negen scholen (12%) of meer dan tien scholen (10%). Een tiende van de gemeenten weet niet om hoeveel scholen dit gaat (9%).

De hoofdzakelijke reden waarom het gemeenten niet lukt om te voldoen aan de accommodatie verplichting, is vanwege de afstand van en naar kleine dorpskernen. Gemeenten benoemen dat in deze kernen vaak geen sporthal aanwezig is en busvervoer wordt ingezet. Het nieuw opzetten van een sporthal is veelal niet rendabel, omdat het aantal leerlingen gering is en er geen verdere exploitatie van de sporthal is.

Quotes beleidsambtenaren waarom de accommodatie verplichting niet wordt behaald:

- *“Door de tijd heen zijn er gymzalen gesloten in de kerndorpen”;*
- *“Het gaat in deze drie gevallen om agrarisch gebied met een school in de kleine kern. Gemeente bekostigt vervoer naar een beschikbare sportaccommodatie dichtbij”;*
- *“Het huidige aanbod is voldoende maar valt geografisch voor een enkele school minder gunstig uit”;*
- *“[Het gaat om] kleine dorpen op platteland waar het niet rendabel is om een gymzaal te exploiteren. Gemeente regelt vervoer van en naar de gymaccommodatie voor deze scholen”;*
- *“Wij zijn in een uitgestrekte gemeente met vijf dorpen. Sommige scholen liggen in kleine dorpen, met weinig leerlingen. Het is ondoenlijk voor de gemeente om voor die scholen een sportaccommodatie te bouwen”.*

Ambities op het gebied van sport en bewegen voor kinderen

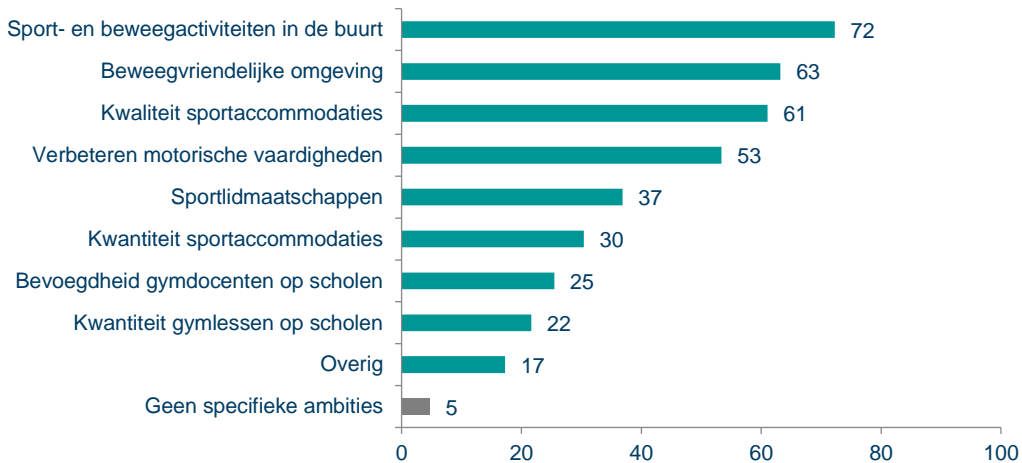
Bijna elke ondervraagde gemeente (95%) heeft ambities voor de komende 5 jaar opgesteld op het gebied van sport- en beweegactiviteiten (Figuur 2.1). De meeste ambities gaan over sport- en beweegactiviteiten in de buurt (72%). Ruim drie op de vijf gemeenten hebben ambities opgesteld omtrent een beweegvriendelijke omgeving (63%) en kwaliteit van sportaccommodaties (61%; Figuur 2.1). Het verbeteren van motorische vaardigheden is voor ruim de helft (53%) van de gemeente als ambitie vastgelegd. Ambities op het gebied van sportlidmaatschappen (37%) en kwantiteit van sportaccommodaties (30%) komen minder vaak voor. Ruim een vijfde van de gemeenten geeft aan ambities te hebben op het gebied van kwantiteit van gymlessen op scholen en bevoegdheid van leerkrachten. Gemeenten die aangeven niet te voldoen aan de accommodatie

¹⁸ Gemeenten moeten bij het voorzien van accommodatie ervoor zorgen dat het voor elke basisschool mogelijk is om binnen een straal van één kilometer een geschikte zaalsportaccommodatie te vinden. (Wet op primair onderwijs (WPO))

verplichting, hebben vaker dan gemeenten die wel voldoen de kwantiteit van de gymlessen op scholen als ambitie (30% t.o.v. 15%; niet in figuur).

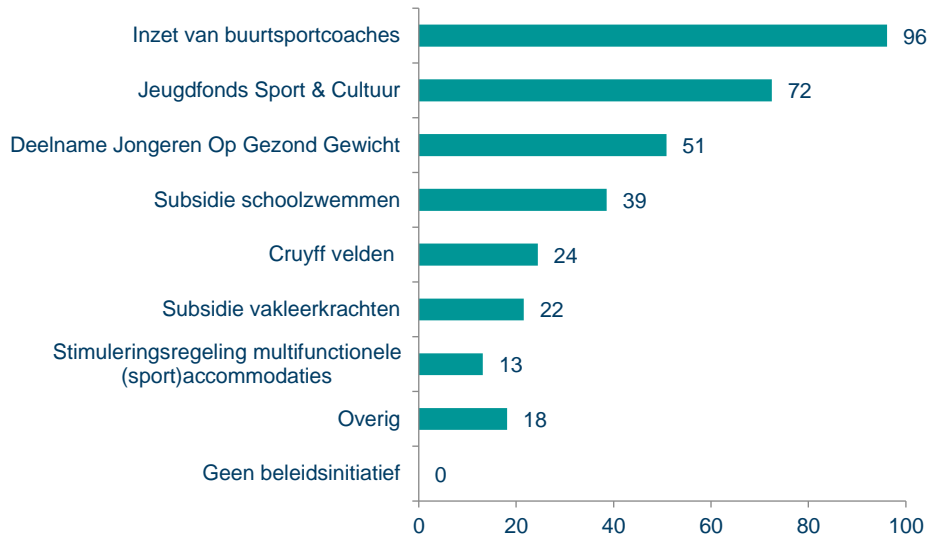
Ambities van gemeenten betreffen ook het inzetten van een buurtsportcoach, het vitaliseren van sportverenigingen of het versterken van samenwerkingsverbanden tussen gemeente, onderwijs en sport (gekenmerkt als 'overig').

Figuur 2.1 Ambities omtrent de thema's sport en bewegen voor kinderen (5-12 jaar) voor de komende vijf jaar (in procenten; meer antwoorden mogelijk; n=136)



Ondanks dat niet elke gemeente specifieke ambities heeft voor sport- en beweegstimulering voor kinderen, zet wel elke gemeente hiervoor initiatieven in (Figuur 2.2). Het is niet bekend hoeveel geld per leerling gemeenten bij deze initiatieven vrijmaken. Onder de meest ingezette initiatieven zien we zowel initiatieven die heel direct gericht zijn op sport- en beweegstimulering (zoals buurtsportcoaches en het jeugdfonds), en initiatieven die indirect gericht zijn op sport- en beweegstimulering (deelname JOGG, schoolzwemmen en Cruyf-velden). Het meest genoemd zijn de buurtsportcoaches. Een vijfde (22%) van de gemeenten geeft subsidies aan scholen om vakleerkrachten te financieren. Overige beleidsinitiatieven zijn het subsidiëren van sportdagen, ondersteunen scholen voor certificaten Gezonde School en deelname aan sportfondsen.

Figuur 2.2 Beleidsinitiatieven die gemeenten inzetten omtrent sport en bewegen voor kinderen (5-12 jaar; in procenten; meer antwoorden mogelijk; n=136)

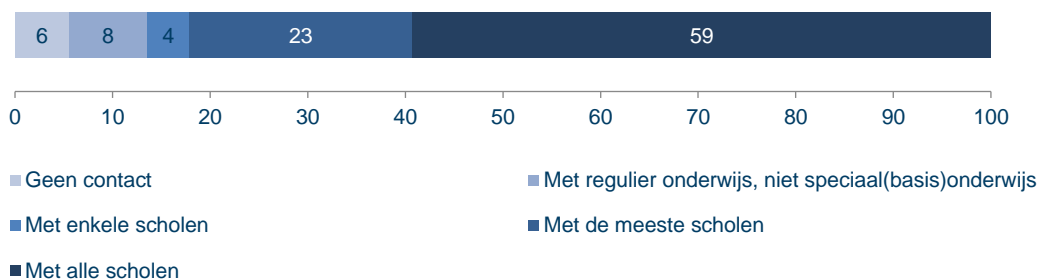


Gemeenten zetten vooral in op deze beleidsinitiatieven ter bevordering van fitheid en gezondheid bij kinderen (70%) en voor de ontwikkeling van motorische vaardigheden bij kinderen (40%; niet in figuur). Het creëren van een extra beweegmoment (17%), sportlidmaatschap vergroten (17%), sociale cohesie vergroten (13%), plezier (12%), en het ontwikkelen van cognitieve en sociale vaardigheden (12%) zijn ander genoemde motieven. Wanneer gemeenten als doelstelling de kwantiteit van gymlessen en de bevoegdheid gymdocenten op scholen hebben, zetten zij vaker in op het verstrekken van subsidie voor vakleerkrachten (resp. 40% en 61%).

Contact tussen gemeenten en scholen over bewegingsonderwijs

Vier op de vijf (82%) gemeenten hebben contact met alle of de meeste scholen over het thema bewegingsonderwijs (Figuur 2.3). Het regulier basisonderwijs wordt in dit contact het meest betrokken; het komt niet voor dat gemeenten wel contact hebben met het speciaal (basis)onderwijs en niet met het regulier basisonderwijs (niet in figuur). Ruim een derde (37%) van de gemeenten heeft dit contact zelf geïnitieerd. Het komt vaker voor dat dit contact ontstaat doordat zowel de gemeente als de school het contact opzoeken (62%).

Figuur 2.3 Mate van contact tussen gemeenten en onderwijsinstellingen (in procenten, n=136)



Het is zeer wisselend hoe vaak dit contact vervolgens plaatsvindt, als reactie op signalen die de gemeente ontvangt (32%), of het gesprek is vastgelegd door halfjaarlijks (28%) of jaarlijks (17%) met elkaar te spreken. Gemeenten benoemen dat de frequentie van het contact sterk verschilt per school. Ook fungeren buurtsportcoaches op deze scholen vaak als uitvoerende partij van de

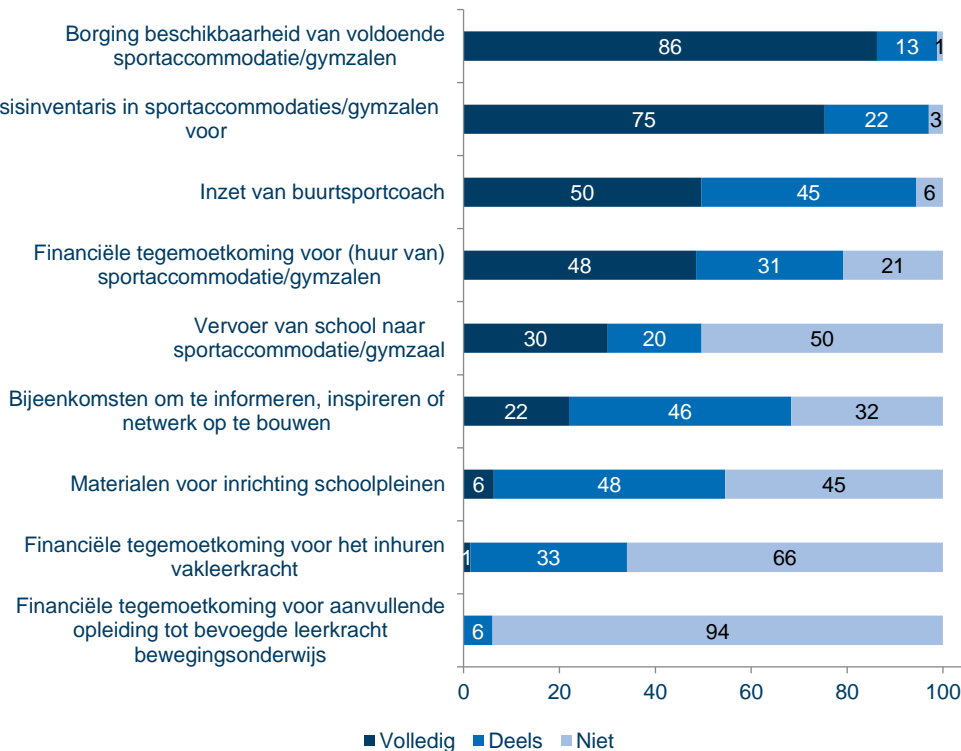
gemeenten. De buurtsportcoaches staan dichtbij de scholen en hebben regelmatig wekelijks contact.

Faciliterende rol van gemeente betreft bewegingsonderwijs op scholen

Gemeenten faciliteren voornamelijk de sportaccommodatie en sportinventaris van deze accommodaties (Figuur 2.4). Ondanks dat gemeenten wettelijk verplicht zijn om scholen te voorzien in sportaccommodaties, geeft een op de zeven gemeenten (14%) aan dat zij hier niet (volledig) scholen in voorzien. In toelichting wordt door gemeenten niet gespecificeerd of dit om beschikbaarheid gaat van sportaccommodaties binnen een straal van één kilometer, of dat het gaat om een tekort aan accommodatie in de gehele gemeente. Gemeenten die aangeven hier volledig in te faciliteren, hebben vaak frequent contact met de scholen (halfjaarlijks of jaarlijks; niet in figuur). Gemeenten die aangeven deels te faciliteren, hebben vaker contact in reactie op signalen uit het veld dan frequent contact. Dit geldt ook voor het faciliteren van de financiële tegemoetkoming voor (de huur van) sportaccommodaties. Als gemeenten de borging van beschikbaarheid van voldoende sportaccommodatie volledig faciliteren voor scholen, dan faciliteren zij ook bijna allemaal volledig de financiële tegemoetkoming van voor de (huur van) sportaccommodatie en het vervoer van en naar de sportlocatie (resp. 97% en 96%; niet in figuur).

In het voorzien van basisinventaris van deze sportaccommodaties, is het aandeel gemeenten dat dit volledig faciliteert minder (75%; Figuur 2.4). Ook hier geldt dat gemeenten hierin een verplichting hebben, al is in wetgeving niet duidelijk gespecificeerd wat onder basisinventaris wordt verstaan. De bevoegdheid van leerkrachten waarborgen ligt wat betreft financiering grotendeels buiten de gemeente. Een derde van de gemeenten (33%) geeft wel financiële vergoeding voor de inzet van vakleerkrachten aan scholen.

Figuur 2.4 Zaken die gemeenten faciliteren voor onderwijsinstellingen (in percentages; n=136)



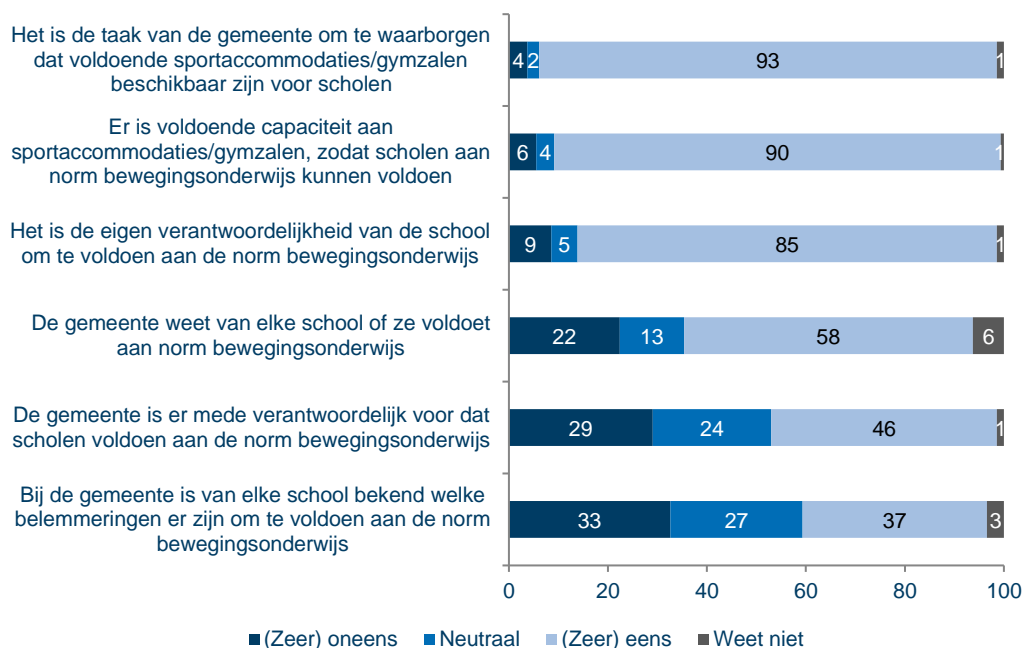
Rol- en verantwoordelijkheidsverdeling tussen gemeente en school

Vrijwel alle gemeenten (93%) vinden het de taak van de gemeente om te waarborgen dat voldoende sportaccommodaties beschikbaar zijn voor scholen (Figuur 2.5). Van de gemeenten is vier procent het hier (zeer) mee oneens. De meeste gemeenten (90%) benoemen dat er voldoende capaciteit is aan sportaccommodatie voor scholen. Ruim de helft (58%) van de gemeenten weet of scholen ook daadwerkelijk aan de norm voldoen.

Gemeenten zijn verdeeld in welke mate zij ook medeverantwoordelijk zijn of scholen voldoen aan de norm bewegingsonderwijs. Bijna de helft (46%) van de gemeenten vindt zichzelf medeverantwoordelijk; drie op de tien (31%) gemeenten zijn het hier (zeer) mee oneens. Twee op de tien (22%) gemeenten geven hierover geen mening. Opvallend is dat vijf op de zes gemeenten van mening is dat de school een eigen verantwoordelijkheid heeft om te voldoen aan de norm bewegingsonderwijs. Het kan zijn dat gemeenten vinden dat de primaire verantwoordelijkheid bij scholen ligt, maar dat gemeenten hier wel een belangrijke (wellicht faciliterende) rol in spelen.

De meeste gemeenten (60%) weten niet welke knelpunten er bij scholen spelen om te voldoen aan de norm bewegingsonderwijs. Gemeenten die aangeven niet te voldoen aan de accommodatie verplichting, zijn vaker op de hoogte van deze knelpunten dan gemeenten die wel voldoen aan deze norm (resp. 52% en 32%).

Figuur 2.5 Stellingen over verantwoordelijkheden voorgelegd aan gemeenten
(in percentages; n=136)



Wanneer gemeenten van mening zijn dat zij medeverantwoordelijk zijn dat scholen voldoen aan de norm bewegingsonderwijs, zijn zij vaker op de hoogte in welke mate elke school voldoet aan de norm bewegingsonderwijs (62% (zeer) eens t.o.v. 17% (zeer) oneens; niet in figuur). Gemeenten bij wie bekend is of scholen voldoen aan de norm bewegingsonderwijs, kennen vaker van elke school de belemmeringen (86% (zeer) eens t.o.v. 2% (zeer) oneens).

Gemeenten die vinden dat zij er medeverantwoordelijk voor zijn dat scholen voldoen aan de norm bewegingsonderwijs, zien bevordering van fitheid en gezondheid (43%) en de ontwikkeling van

motorische vaardigheden (43%) als belangrijkste reden om in te zetten op voldoende en bevoegd bewegingsonderwijs.

Quotes beleidsambtenaren in toelichting op de stellingen:

- *“De gemeente is niet verantwoordelijk maar voelt zich medeverantwoordelijk voor het voldoen aan de norm bewegingsonderwijs, maar heeft geen bevoegdheid in deze”;*
- *“De gemeente wil graag dat de norm voor bewegingsonderwijs gehaald wordt, maar de scholen gaan zelf over de inhoud van hun programma. Het hoeft niet zo te zijn dat bij afname van één klokuur in de week per groep er te weinig gedaan wordt aan bewegen. Vaak hebben scholen ook activiteiten op het schoolplein om bewegen te stimuleren”;*
- *“Ik mis de mogelijkheid van innovatie. De norm bewegingsonderwijs wordt direct gerelateerd aan sportaccommodaties/gymzalen, meer sporten en bewegen kun je ook realiseren met sporten in de wijk/in de openbare ruimte, schoolpleinen etc.”;*
- *“Schoolbesturen hebben in het verleden met de gemeente afspraken gemaakt over de inzet van vakleerkrachten bewegingsonderwijs. De bekostiging hiervan komt geheel ten koste van de schoolbesturen zelf. Wel kan er een extra subsidie hier bovenop worden aangevraagd om meer beweegmomenten (naschools sportaanbod) te kunnen realiseren”;*
- *“Capaciteit, niet altijd in dorpen een sportzaal aanwezig, betekend veel reistijd waardoor er vaak besloten wordt één keer per week te gymmen”.*

Knelpunten

Wanneer gemeenten aangeven dat in hun gemeente knelpunten worden ervaren bij de realisatie van de norm bewegingsonderwijs, is het meest genoemde knelpunt onvoldoende financiële middelen voor vakleerkrachten (44%; Figuur 2.6). Daarna volgen een tekort aan vakleerkrachten (39%) en onvoldoende inzicht in de mate waarin de norm bewegingsonderwijs wordt nageleefd (34%). De gemeenten die ervaren dat onvoldoende financiële middelen voor vakleerkrachten als knelpunt speelt in hun gemeente, benoemt de helft dat dit vaak voorkomt; bij een derde komt dit knelpunt regelmatig voor (niet in figuur). De overige knelpunten worden beduidend minder belemmerend ervaren in de gemeente. Het gaat hierbij om onvoldoende contact(momenten) van gemeente met scholen (16%), de eigen beleidskeuze/prioritering van scholen (13%), een tekort aan sportaccommodaties/gymzalen (12%), en onvoldoende financiële middelen voor sportaccommodaties/gymzalen (11%; Figuur 2.6).

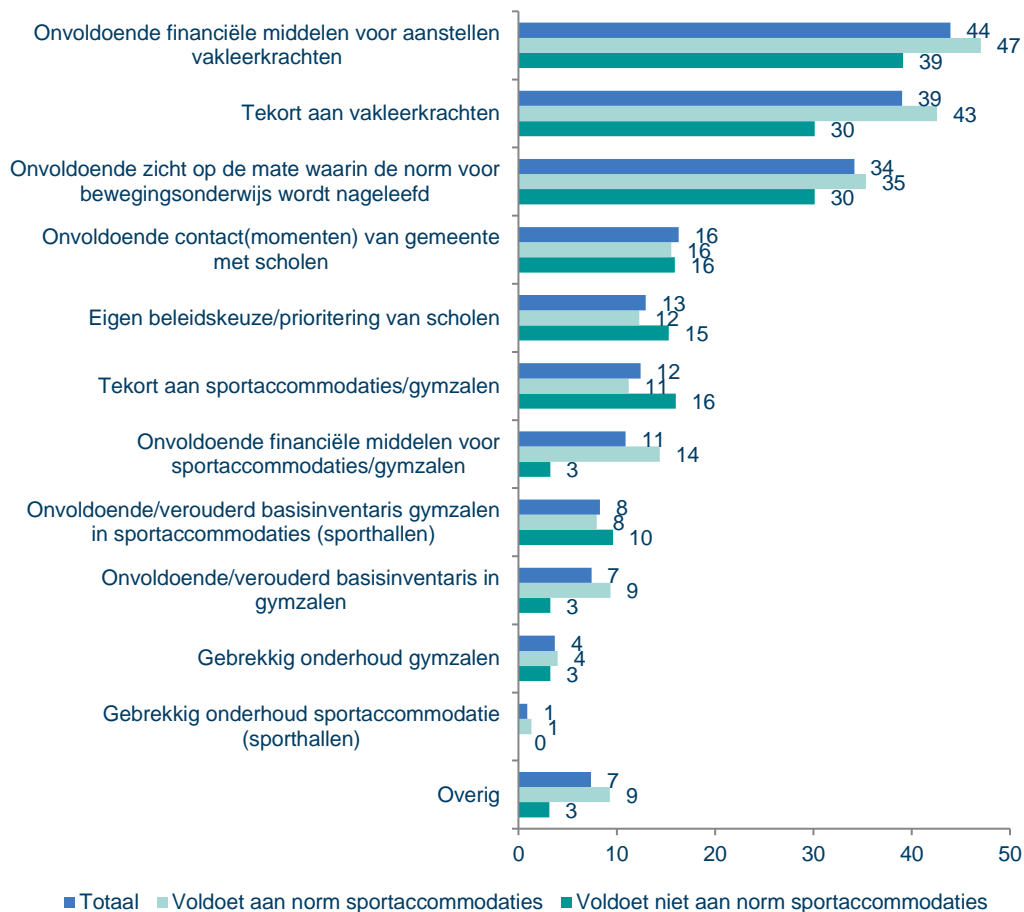
Gemeenten die niet voldoen aan de accommodatie verplichting, zien een tekort aan gymzalen iets vaker als knelpunt in hun gemeente, dan gemeenten die wel voldoen aan de wet (resp. 16% en 11%; niet in figuur). Zij ervaren dat een tekort aan financiële middelen in hun gemeente juist een minder groot knelpunt is dan in gemeenten die wel voldoen aan de accommodatie verplichting (resp. 3% en 14%). In gemeenten die aan de accommodatie verplichting voldoen lijkt meer te worden ingezet op vakleerkrachten, aangezien zij vaker aangeven dat in de gemeente onvoldoende financiële middelen aanwezig zijn voor het aanstellen van vakleerkrachten (47% t.o.v. 39%) en tekorten ervaren aan vakleerkrachten (43% t.o.v. 30%).

Onvoldoende/verouderde basisinventaris gymzalen in sportaccommodaties (8%), gebrekkig onderhoud in gymzalen (4%) en sportaccommodaties (1%) worden door slechte enkele gemeenten als knelpunt ervaren (Figuur 2.6). Zeven procent van de gemeenten heeft geen of andere knelpunten dan hierboven benoemd.

Wanneer gemeenten ‘onvoldoende contactmomenten tussen gemeente en scholen’ als knelpunt aangeven, ligt dit volgens 82 procent van de gemeenten aan henzelf (niet in figuur). Ditzelfde geldt

voor knelpunten op het gebied van accommodatie (verouderde inventaris, gebrekkig onderhoud en een tekort aan accommodaties). Alle verantwoordelijkheden op het gebied van leerkrachten liggen volgens de gemeenten grotendeels bij de schoolbesturen. Dit gaat dan om de tekorten aan vakleerkrachten (95%) en de tekorten aan financiering voor deze vakleerkrachten (92%). Het is daarmee opvallend dat de grootste knelpunten die gemeenten ervaren (deze zijn rondom de inzet van vakleerkrachten), volgens hen voornamelijk opgelost dienen te worden door de schoolbesturen.

Figuur 2.6 Knelpunten die volgens gemeenten spelen in de gemeente bij de realisatie van de norm bewegingsonderwijs (in percentages; meer antwoorden mogelijk; n=116; zonder gemeenten die geen/andere knelpunten ervaren)



2.3 Interviews met stakeholders en betrokkenen

Naast een analyse van de literatuur en de enquête onder gemeenten hebben we gesproken met stakeholders en betrokkenen. Dit zijn vertegenwoordigers van de volgende organisaties: PO-Raad; Algemene vereniging schoolleiders (AVS); Koninklijke Vereniging voor Lichamelijke Opvoeding (KLVO), Netwerk Pabo docenten bewegingsonderwijs, Vereniging Sport en Gemeenten (VSG), Ministerie van OCW, Ministerie van VWS en het Mulier Instituut.

De geïnterviewden benoemen en herkennen vooral knelpunten rondom accommodatie, reistijd en het lesrooster. Deze knelpunten hangen onderling samen, aangezien de afstand naar een

accommodatie de reistijd vergroot. Daarnaast kan een grote reisafstand naar een accommodatie, ook veiligheidsproblemen met zich meebrengen. De KVLO en Pabo Netwerk ervaren dat het knelpunt van 'onvoldoende financiële middelen' en overige organisatorische knelpunten deels als excuus wordt gebruikt door scholen om zich niet te committeren aan voldoende bewegingsonderwijs. Zij zien dat de afgelopen jaren veel in dit onderwerp is geïnvesteerd (o.a. door beschikbaar stellen van beurzen om een aanvullende bevoegdheid voor bewegingsonderwijs te halen (in 2015-2017 en 2019-2020; DUO, 2019), maar dat weinig is veranderd. Ze zien dat sommige scholen wel kunnen voldoen aan de norm bewegingsonderwijs, maar doordat zij geen prioriteit aan bewegingsonderwijs toe kennen de norm alsnog niet halen. De AVS geeft aan dat vanuit de scholen nog weinig verbondenheid is met het huidige Bestuursakkoord. In dit akkoord is tussen besturen – maar niet binnen de gehele sector – overeenstemming bereikt.

Groepsleerkracht versus vakleerkracht

Het belang van de inzet van een bevoegde leerkracht wordt door alle geïnterviewden erkend. Een deel van de geïnterviewden ziet de inzet van de vakleerkracht als essentieel en een deel ziet de betrokkenheid van de groepsleerkracht niet graag verdwijnen. Ook ziet een deel van de geïnterviewden (AVS, VSG) een alternatieve vorm van lesgeven (samenwerking met mbo-studenten/sportverenigingen) als belangrijke aanvulling/oplossing.

Volgens het Pabo Netwerk zit de toegevoegde waarde van een groepsleerkracht in het kennen van de leerlingen. Deze groepsleerkrachten hebben goed inzicht in de ontwikkeling en het gedrag van een kind tijdens gymlessen, omdat ze dit kind ook zien tijdens andere lessen en kennis hebben van de achtergrond van het kind. De inzet van een vakleerkracht hoeft niet te betekenen dat de betrokkenheid van de groepsleerkracht moet verdwijnen. Wanneer twee beweegprofessionals op een school aanwezig zijn, versterkt dit het draagvlak en kunnen zij elkaar aanvullen in kwaliteiten. Ook de pedagogische context van bewegingsonderwijs is erg belangrijk, met name voor de kinderen met een lagere motorische vaardigheid. De betrokkenheid van de groepsleerkracht bij de inzet van vakleerkrachten (bijvoorbeeld tijdens gymlessen of samenwerking op de school) levert wel een financieel knelpunt op.

Volgens de KVLO en het Mulier Instituut is het voordeel van vakleerkrachten dat een vakleerkracht geëngageerd is aan dit vak en verantwoordelijkheid neemt om veranderingen door te voeren. Ze functioneren als ambassadeur voor het vak. Daarnaast heeft de vakleerkracht meer inhoudelijke kennis dan een groepsleerkracht. Vakleerkrachten coördineren vaak ook bewegingsonderwijs aan andere klassen op dezelfde school, waardoor de kwaliteit van het bewegingsonderwijs op deze school toeneemt. Groepsleerkrachten kunnen ook meerdere lessen bewegingsonderwijs op een school verzorgen, maar hij/zij geeft in praktijk vooral bewegingsonderwijs aan de eigen klas. De KVLO geeft aan dat een vakleerkracht over het algemeen drie jaar werkzaam moet zijn op een school, wat nog niet altijd het geval is.

De inzet van vakleerkrachten alleen lost het probleem niet op. Deze inzet, evenals die van groepsleerkrachten, moet ingebed zijn in de visie van de school en/of controle door de Inspectie van het Onderwijs, zo blijkt ook uit de oplossingsrichtingen die door de betrokkenen en stakeholders worden genoemd. Als een visie bij de school ontbreekt, ontstaat de kans dat groepsleerkrachten 'gedwongen' worden om hun bevoegdheid te halen of dat vakleerkrachten versnipperd lesgeven op meerdere scholen. In beide gevallen zijn de sportprofessionals minder betrokken bij de (ontwikkeling van) de kinderen en school.

Oorzaken van het nog steeds niet voldoen aan de norm

Een verklaring voor sommige knelpunten (en daarmee het niet voldoen aan de norm bewegingsonderwijs) is volgens alle partijen het gebrek van een duidelijke visie en ambitie omtrent bewegingsonderwijs van het schoolbestuur en/of -leiding. Scholen die knelpunten ervaren en zich desondanks inzetten om aan de norm te voldoen, weten veelal wel een oplossing te bedenken. In relatie tot het gebrek aan visie en ambitie én prioriteit geven noemt een aantal geïnterviewden het ontbreken van handhaving/controle van de bewegingsnorm door de Inspectie van Onderwijs. Het signaal dat hiervan uitgaat is dat bewegingsonderwijs minder prioriteit heeft dan andere vakken. Anderzijds zijn de kosten van handhaving/controle erg hoog en biedt dit geen garantie voor voldoende en kwalitatief goed bewegingsonderwijs.

Een aantal geïnterviewden geeft aan dat een bredere kijk op bewegen, binnen en buiten de school, van toegevoegde waarde kan zijn en wellicht knelpunten bij scholen kan wegnemen. De partijen staan er verschillend in welke mate bewegingsonderwijs kan worden vervangen (of zelfs worden vergeleken) met bewegen tijdens bijvoorbeeld pauzes. Zij nemen niet het belang van bewegen tijdens pauzes weg, maar benoemen dat bewegingsonderwijs sec gericht is op de ontwikkeling van motorische vaardigheden onder vakleerkrachten. Dit is tijdens de pauze niet het geval.

De rol van gemeenten

Vrijwel alle geïnterviewden hebben de indruk dat het contact tussen gemeenten en scholen een verbeterpunt is en dat hier nog winst te behalen valt. Daarbij is het beeld dat bij gemeenten vaak geen duidelijke verantwoordelijke is, dat er geen noodzaak is om met bewegingsonderwijs bezig te zijn, dat vaak geen visie is op bewegingsonderwijs vanuit de gemeente, en dat gemeenten vaak wachten tot de school hen benadert¹⁹. De geïnterviewden ervaren dat bij scholen vaak niet bekend is wie waarvoor verantwoordelijk is (scholen of gemeenten) en er vervolgens niemand is die de stap zet om eventuele problemen bij de gemeente aan te kaarten. Mogelijk trekt een vakleerkracht waarschijnlijk sneller aan de bel dan een groepsleerkracht, bijvoorbeeld als het gaat om verouderd materiaal. Een vakleerkracht moet namelijk veelvuldig met dit materiaal werken, waardoor voor hen de noodzaak groter is om dit op te lossen.

2.4 Casestudies onder scholen en gemeenten

In de 27 casestudies is met 22 scholen en 23 gemeenten nader onderzocht hoe nu en in het verleden het bewegingsonderwijs is georganiseerd, en welke verbeterpunten of oplossingen zij tussentijds hebben ingezet om het bewegingsonderwijs te verbeteren. In Tabel 2.4 is weergegeven in welke mate de casescholen voldoen of voldeden aan de norm bewegingsonderwijs.

Tabel 2.4 Aantal casescholen dat voldoet aan de norm bewegingsonderwijs (2014 en 2019)

2014-2015	2019-2020	Aantal scholen
Voldoet niet	Voldoet niet	7
Voldoet niet	Voldoet	7
Voldoet	Voldoet	8

¹⁹ Uit de enquête blijkt dat vier op de vijf gemeenten al contact hebben met scholen (82%). Gemeenten zien dit contact ook als verbeterpunt (zie paragraaf 2.2). Gemeenten benoemen in de enquête dat zowel scholen als gemeenten meestal de initiatiefnemer zijn.

Deze paragraaf gaat over wat scholen ertoe brengt zich hiervoor in te spannen (de aanleidingen), welke rol de scholen hierbij opnemen en welke rol de gemeenten op (kunnen) nemen. Verbetermogelijkheden en oplossingen worden in hoofdstuk 3.4 besproken.

2.4.1 Aanleidingen om te voldoen aan norm bewegingsonderwijs

We identificeren vier type situaties die scholen er wel of niet toe brengen om zich in te spannen voor bewegingsonderwijs. Deze onderscheiden zich op basis van aanwezigheid van interne en externe aanleidingen (vaak motivatie). Een externe aanleiding is een aanleiding vanuit de gemeente of het Rijk, zoals een visie, beleid of subsidies. Een interne aanleiding komt vanuit de school of het schoolbestuur zelf, bijvoorbeeld interne motivatie binnen de school om met het thema aan de slag te gaan of prioritering vanuit het schoolbestuur. Er zijn vier typen scholen te onderscheiden: 1) scholen waarbij zowel een externe als interne aanleiding ontbreekt; 2) scholen waarbij een interne motivatie aanzet tot verandering; 3) scholen waarbij een externe aanleiding aanzet tot verandering; 4) scholen waarbij een externe aanleiding en de interne motivatie elkaar versterken. Hieronder volgt een beschrijving van ieder van de types:

1. *Externe en interne aanleiding ontbreekt.* Bij dit type scholen (4 van de 22 scholen) ontbreekt een interne motivatie om actief bezig te zijn met bewegingsonderwijs. Bewegingsonderwijs heeft geen prioriteit en wordt als 'extra' gezien ten opzichte van de kernvakken. Twee van de vier scholen voldoen wel aan de norm bewegingsonderwijs, het heeft alleen geen nadrukkelijke prioriteit vanuit de school. Een externe aanleiding is afwezig, wordt niet geaccepteerd of bereikt de school onvoldoende. Een voorbeeld hiervan is dat een school niet altijd op de hoogte is van het gemeentelijk beleid, doordat er geen rechtstreeks contact is met de gemeente.

“Scholen staan niet open voor nieuwe ideeën. Bij de andere schoolbesturen [dan de gesproken school] is geen ingang gekomen na het houden van een presentatie over preventie en beweging door de gemeente. Hun prioriteit ligt bij andere dingen.”

Gemeente Goes

“Het thema bewegingsonderwijs heeft prioriteit bij een aantal leerkrachten, de rest beschouwt dit als extra, ze zien het niet als een gelijkwaardig vak. Ook bij de schoolleiding is dit onderwerp niet zo aan de orde.”

School in Ede, voldoet niet aan norm bewegingsonderwijs.

2. *Interne motivatie zet aan tot verandering.* Voor sommige scholen is de noodzaak van bewegingsonderwijs geen discussiepunt (5 van de 22 scholen). Deze scholen zijn intern zeer gemotiveerd en hebben ook de middelen hebben om dit te realiseren. Vaak zijn zij dusdanig gemotiveerd dat hun sport- en gezondheidsvisie verder gaan dan bewegingsonderwijs. Zij zetten aanvullende activiteiten in om bewegen en sporten te stimuleren.

“Vanuit de school vinden wij het stukje gezondheid en opvoeding zeer belangrijk. Wij willen leerlingen graag meegeven dat het gewoon is om te bewegen. Dat is voor ons ook de voornaamste reden om goed bewegingsonderwijs te geven. Wij hebben veel kinderen met overgewicht of die niet automatisch op een sportvereniging zitten. Dan vind ik het heel belangrijk dat wij als school daarin een stukje oppakken.”

School in Arnhem, voldoet aan norm bewegingsonderwijs.

Voor sommige scholen met motivatie ontbreekt het aan voldoende financiering om aan de norm bewegingsonderwijs te voldoen. Zij proberen op creatieve manieren alsnog te voldoen aan de norm. Bijvoorbeeld door één gymles buiten te geven of door pauzes anders in te richten. Voor

twee van de vijf casescholen geldt dat zij niet voldoen aan de norm bewegingsonderwijs. Eén van de twee scholen valt onder een bestuur dat sinds enkele jaren actief inzet op het ondersteunen van hun scholen zodat zij kunnen voldoen aan de norm. Nu voldoet ongeveer negentig procent van al hun scholen aan de norm; het streven is honderd procent. De andere school geeft haar prioriteit aan 'bevoegdheid', door te zorgen dat elke leerkracht bevoegd is om bewegingsonderwijs te geven. De belemmering hier is dat ze de reistijd naar de accommodatie nog te ver vinden. De beleidsmedewerker geeft aan dat andere scholen dit oplossen door een vakleerkracht die creatiever gebruik kan maken van de buitenruimten in te zetten. Het verschil met het vierde type is dat bij dit type geen of weinig ondersteuning vanuit de gemeente beschikbaar is.

3. *Externe aanleiding zet aan tot verandering.* Bij dit type scholen (6 van de 22 scholen) is een externe aanleiding de reden dat actief wordt ingezet op bewegingsonderwijs. Dit gaat om financiële middelen die gemeenten beschikbaar stellen, financiële tegemoetkoming door het Rijk (werkdrukgeden) of een duidelijke visie vanuit de gemeente. Vijf van de zes scholen voldoen aan de norm bewegingsonderwijs. Bij enkele scholen worden deze externe hulpmiddelen wel ingezet, maar leiden ze niet tot eigen financiële investeringen rondom bewegingsonderwijs. Mocht de externe aanleiding wegvallen, dan is actieve inzet op bewegingsonderwijs niet gewaarborgd.

"Het behalen van de norm wordt mogelijk gemaakt door middel van werkdrukgeden in combinatie met gemeentelijke middelen. [...] Door deze manier van financiering is het halen van de norm voor bewegingsonderwijs niet structureel en dus nooit geborgd voor de toekomst. Nu is er geld voor, maar als de gemeente haar visie verandert of de financiering op is kan het zomaar afgelopen zijn."

School in Oldenzaal, voldoet aan norm bewegingsonderwijs.

Bij een paar scholen werkt de externe aanleiding als katalysator en worden ook eigen gelden ingelegd. Deze scholen zien de meerwaarde van vakleerkrachten nadat ze via de gemeente deze tijdelijk of deels konden inzetten bij hun school. Deze scholen zorgen bijvoorbeeld voor financiën voor een tweede vakleerkracht, in aanvulling op de eerste vakleerkracht die door de gemeente wordt betaald. Een ander voorbeeld is dat de gemeente een duidelijke visie presenteert rondom bewegingsonderwijs, die een-op-een wordt overgenomen door de school. Het verschil met het vierde type is dat de interne motivatie ontstaat ná de externe aanleiding. Bij het vierde type zijn beiden aanwezig en ontstaat een wisselwerking.

"Door de inzet van de vakleerkracht voor één uur op school heeft ertoe geleid dat de school ook de meerwaarde en urgentie voor een tweede lesuur door een vakdocent is gaan inzien."

School in Alphen-Chaam, voldoet aan norm bewegingsonderwijs.

4. *Externe en interne aanleiding versterken elkaar.* Scholen zien de noodzaak van bewegingsonderwijs. Zij hebben echter niet altijd de middelen om dit te realiseren, zoals financiën of de organisatiestructuur. Onder dit type vallen zeven van de tweeëntwintig scholen. Hierin versterken externe middelen de interne motivatie van de school. Dit kan gaan om financiële middelen, een coördinerende rol vanuit de gemeente, maar ook een duidelijke visie van de gemeente of het Rijk. Het komt ook voor dat de interne motivatie vanuit scholen (vakleerkrachten of de schoolleiding) de gemeenten aanwakkert om beleid op dit thema te maken. Vijf van de zeven scholen voldoen aan de norm bewegingsonderwijs. Sommige schoolleiders kunnen door gebruik te maken van beschikbare externe financiële middelen van de gemeente of van het Rijk voldoen aan de norm.

“De gemeente roept wel veel over het thema. Bijvoorbeeld toen ze hun visie gingen toelichten gaven ze ons ook mee dat bewegen duidelijk moet vorm krijgen bij de scholen, omdat ze zich zorgen maken over het beweeggedrag van kinderen. Wel is hun beleid om zoveel mogelijk bij anderen het neer te leggen, dus hun visie faciliteren zit er niet echt in. Wel betalen ze de combinatiefunctionaris. [...] Een combinatiefunctionaris is bij de lessen aanwezig ter ondersteuning. Omdat hij een mbo-opleiding heeft gevolgd, is hij niet bevoegd om zelfstandig gym te geven.”

School in Cranendonck, voldoet aan norm bewegingsonderwijs.

“Het is niet altijd gelukt op de manier waarop het bewegingsonderwijs momenteel geregeld is. Sinds 2011 krijgen alle groepen twee lesuren gym. Lange tijd bestond dit uit een les van de vakleerkracht en een les van een groepsleerkracht. Sinds de gemeente subsidie verleent voor vakleerkrachten krijgen de leerlingen beide lessen bewegingsonderwijs door een bevoegde leerkracht. Dit is sinds vorig jaar het geval voor de groepen 3 t/m 8, en sinds dit jaar ook voor groepen 1 en 2.”

School in Alphen-Chaam, voldoet aan norm bewegingsonderwijs.

Rol van de norm bewegingsonderwijs en de werkdrukgeden

De *norm voor bewegingsonderwijs* was voor zes van de tweeëntwintig scholen een stimulans om meer met het thema te doen. Voor dertien scholen heeft de norm geen rol gespeeld (bij 3 scholen niet bekend).

“De norm heeft een rol gespeeld. Het heeft ertoe aangezet om na te denken over hoe dit kan worden ingevuld. Toen is er gesproken over de leerkrachten wellicht hun aantekening te laten halen. Hier was echter weinig animo voor. Daarna is in samenwerking met de gemeente gekozen om vakleerkrachten in te zetten op alle scholen voor een uur.”

School in Tilburg, voldoet niet aan norm bewegingsonderwijs.

“[Heeft de norm bewegingsonderwijs een rol gespeeld?] Nee, niet. Want we streven naar zoveel mogelijk bewegingsonderwijs, maar wel binnen middelen die we hebben.”

School in Leiden, voldoet niet aan norm bewegingsonderwijs.

Twee casescholen vatten de norm op als wettelijk kader:

“Heel simpel: dat is onze opdracht, wettelijk. Zo gaan we ermee om. Je geeft twee uur gym in de week want dat is de norm, met een bevoegde leerkracht. Minder kan niet, meer wel.”

School in Lochem, voldoet aan norm bewegingsonderwijs.

De norm is bij vrijwel alle scholen en gemeenten bekend. De interpretatie van het doel ervan is divers, bij zowel scholen als gemeenten. Sommige scholen zien als doel meerdere beweegmomenten voor leerlingen genereren. In interviews pleiten zij voor een bredere interpretatie van de norm, zodat beweegmomenten makkelijker georganiseerd kunnen worden binnen de kaders van de norm (bijvoorbeeld aanvullende pauzeactiviteiten). De kerndoelen voor bewegingsonderwijs gaan echter over vaardigheden omtrent bewegings- en spelvormen en over sociale vaardigheden²⁰, en niet over een extra beweegmoment voor kinderen. Belangrijk is dus dat het doel van de norm goed overgebracht wordt. Stel een school heeft de mogelijkheid voor twee lesuren bewegingsonderwijs onbevoegd of een lesuur bewegingsonderwijs bevoegd: waar moet de school dan prioriteit aan geven?

²⁰ Kerndoelen 57 en 58 van het primair onderwijs. Geraadpleegd via <http://tule.slo.nl/Bewegingsonderwijs/F-KDBewegingsonderwijs.html>.

“De vraag is: wat het doel is van het ministerie: is dit het stimuleren van bewegen onder kinderen? Als dit zo is, dan zijn er meer mogelijkheden dan er nu door het ministerie worden erkend.”

Gemeente Vlaardingen

“Het is belangrijk dat de schoolkinderen vaardig maakt in bewegen. Kwaliteit is belangrijker kwantiteit. Beschouw de norm niet als heilig.”

School in Ede, voldoet niet aan de norm bewegingsonderwijs.

Negen van de tweeëntwintig scholen zetten *werkdrukmiddelen* (deels) in voor de financiering van een vakleerkracht. Vaak kunnen zij een vakleerkracht aanstellen met de werkdrukgelden in combinatie met financiering van de gemeente.

“Vooral de werkdrukverlaging heeft een grote rol gespeeld in het halen van de norm. Het idee komt vanuit de directie. [...] Werkdrukgelden inzetten wordt ervaren als een verlichting, omdat de vakleerkracht de gymles en het bewegen in de pauzes kan overnemen. Dit scheelt voor de andere leerkrachten tijd en energie. Gym geven is namelijk niet voor iedereen weggelegd.”

School in Goes, voldoet niet aan norm bewegingsonderwijs.

2.4.2 Rol van school in het voldoen aan de norm bewegingsonderwijs

In paragraaf 2.4.1 werd gesproken over de aanleiding voor scholen om te voldoen aan de norm bewegingsonderwijs. De aanleiding op zich garandeert niet dat er voldoende en bevoegd bewegingsonderwijs is, vele andere elementen spelen mee in welke mate de school voldoet aan de norm. Belangrijke bevorderende factoren vanuit scholen zijn het hebben van een visie en het hebben van een aanjager hiervan. Belemmerende factoren zijn beperkte financiën, prioriteit voor andere vakken en de tijd die nodig is voor omkleden en reizen. Tot slot maken scholen – vaak op basis van de te verwachten leskwaliteit – keuzes over de inzet van een vakleerkracht of een groepsleerkracht. Deze keuzes leiden bij sommige scholen tot knelpunten bij het realiseren van voldoende bewegingsonderwijs.

Visie van de school

Een belangrijke factor waardoor scholen wel of niet aan de norm bewegingsonderwijs voldoen is *het hebben van een visie*. Bij dertien van de negentien meerpitter-casescholen is het aan de schoolleiding of ze het thema belangrijk vinden. Voor zes casescholen heeft het schoolbestuur bepaald dat het thema prioriteit heeft. Bij de casussen ging de visie niet alleen over bewegingsonderwijs; vaak ging zij breder over gezondheid of voldoende beweging.

“Eigenlijk hebben we niet gekozen voor één ding, maar we hebben gezegd: als we kinderen willen voorbereiden op de toekomst, dan zullen we ze moeten leren leren. Hoe kunnen we daarvoor zorgen, dat zij zich kunnen ontwikkelen in de nieuwe maatschappij? Daarmee zijn we veel bezig. En gezien de hoeveelheid beeldschermwerk, hoort daar ook een gezond lichaam bij. [...] Dat hebben we ook in ons nieuw strategisch beleidsplan zo benoemd. We hebben ervoor gekozen het kind als geheel te zien en het leren leren zo breed mogelijk te zien: meegaan in digitalisering, maar ook goed zorgen voor fitheid om te kunnen meedoen in maatschappij.”

School in Lochem, voldoet aan norm bewegingsonderwijs.

Bij scholen waarbij bewegingsonderwijs niet in een visie is opgenomen, wordt bewegingsonderwijs overwegend als aanvullend vak gezien, die niet mag leiden tot verwaarlozing van kernvakken.

Daarmee is bewegingsonderwijs een vak waarop wordt bespaard. Scholen geven hierbij aan dat dit vak ook niet door de Inspectie van het Onderwijs wordt beoordeeld, wat voor hen bevestigd dat bewegingsonderwijs niet het belangrijkste vak is. Dit betekent nadrukkelijk niet dat deze scholen het geen belangrijk vak vinden, alleen dat het niet het belangrijkste vak betreft.

“Dat zeggen scholen ook gewoon, die zeggen dat gewoon hardop van ‘joh wij worden niet afgerekend op ons bewegingsonderwijs, maar wel op ons reken- en taalonderwijs’. Dus wil het Rijk echt dat het serieus genomen gaat worden, dan moet ze daar ook zelf wel iets mee doen denk ik.”

Gemeente Oldebroek

Een belangrijke reden dat scholen een visie hebben, is de interne motivatie (zie ook paragraaf 2.4.1). Deze motivatie komt vaak vanuit de directeur die het belang van bewegingsonderwijs onderschrijft. Daarmee is het sterk *persoonsgebonden* of een school een visie heeft opgesteld. Het voordeel hiervan is dat er een aanjager is, die partijen bij elkaar weet te brengen en betrokkenen binnen en buiten de school te motiveren. Nadelig is het risico dat de aandacht voor bewegingsonderwijs verslapt wanneer deze persoon vertrekt.

Reistijd van en naar de accommodatie

Een groot nadeel voor veel scholen is de aanvullende tijd die het vak bewegingsonderwijs met zich meebrengt, vooral voor scholen waarbij de accommodatie niet aan of in de school zit. Voor drie van de tweeëntwintig scholen is de *aanvullende reis- en omkleedtijd* een reden om per week één lesuur minder bewegingsonderwijs te geven. De accommodatie staat in deze gevallen wel binnen een straal van één kilometer. Desondanks kost het de scholen alsnog dertig tot veertig minuten reistijd per klas voor één lesuur bewegingsonderwijs. Tijd die zij liever aan andere vakken besteden.

Groeps- en vakleerkrachten

Een overweging voor elke school is *de inzet van vakleerkrachten of bevoegde groepsleerkrachten*. Scholen die voor *één of twee lessen een bevoegde groepsleerkracht* inzetten, vinden het lastig om jaarlijks te waarborgen dat alle lessen bevoegd worden gegeven. Bij het aannemen van groepsleerkrachten werkt het belemmerend dat afgestudeerden van de Pabo vaak geen bevoegdheid hebben voor bewegingsonderwijs. Het is een pre wanneer iemand deze bevoegdheid heeft, maar gezien de krapte op de arbeidsmarkt geen eis. De opleiding aanbieden vanuit de school of het schoolbestuur is bij enkelen een optie. Vaak is het geen optie omdat ze bang zijn dat de leerkracht na een paar jaar weer vertrekt en de investering te groot is. De regeling waarbij deze opleiding wordt vergoed vanuit het Rijk is bij sommige scholen wel bekend, maar is geen structurele oplossing omdat volgend schooljaar deze regeling niet meer van kracht is. Scholen schuiven vaak wat met de groepen wanneer niet elke groepsleerkracht bevoegd is. Dit is echter beperkt; de groepsleerkracht geeft dan één groep extra les. Meer lessen overnemen is organisatorisch lastig en wil de groepsleerkracht zelf ook niet.

“Leerkrachten zien het vaak niet zitten om meer gymlessen te geven. Dit komt doordat hun andere lessen, voor kernvakken, dan in de knel komen. Deze kernvakken wordt als belangrijker gezien.”

School in Ede, voldoet niet aan norm bewegingsonderwijs.

“In het verleden heeft de directeur zelf de gymlessen aan alle groepen gegeven. Niet alle leerkrachten hebben namelijk de bevoegdheid om bewegingsonderwijs te geven en het is kostbaar deze alsnog te verkrijgen. De directeur heeft ervoor gekozen om zelf de lessen te geven om te voorkomen dat bijvoorbeeld de leerkracht van groep één en twee, de gymles moet geven van groep 7 en 8. Dit vraagt te veel schuiven in de planning/organisatie.”

School in Alphen-Chaam, voldoet aan norm bewegingsonderwijs.

Redenen om te kiezen voor vakleerkrachten zijn, naast het ontlasten van groepsleerkrachten, dat de (verwachte) kwaliteit van hun lessen hoger is en ze meer gemotiveerd zijn. Betrokkenen bij scholen vinden dat vakleerkrachten betere kwaliteit van lessen bieden, omdat zij meer aandacht hebben voor hun vak, de leerlijnen en de motoriekontwikkeling bij de leerlingen. Voor groepsleerkrachten is het vak 'een van de velen', waardoor het lastig is om deze lessen ook goed voor te bereiden. Met de inzet van vakleerkrachten worden groepsleerkrachten ook ontlast in hun werkdruk.

“Je kan niet van groepsleerkrachten verwachten dat ze alle facetten van bewegen en sporten kunnen meegeven aan de kinderen. Als groepsleerkracht ben je je minder bewust van alle leerlijnen en ben je meer bezig met plezier. Ook wanneer deze groepsleerkrachten bevoegd zijn. Ik heb vroeger ook altijd de gymlessen gegeven en je merkt toch dat je vaker de spellen gaat doen waarvan je weet dat de leerlingen het leuk vinden. Je bent minder bezig met of je wel de goede leerlijn volgt. Bij vakdocenten gym mag je ervanuit gaan dat ze dit wel doen en kijken naar eventuele achterstanden bij kinderen.”

School in Arnhem, voldoet aan norm bewegingsonderwijs.

“Het werkveld van vakleerkracht is: motivator, is aanwezig, gezicht van de school als het gaat om bewegen en sporten. Ze maken bijvoorbeeld ook stukken voor de nieuwsbrief. Ze zijn echt voor het bewegen goed op de kaart zetten. Voorheen, toen vakdocent er niet was, werd wel gym gegeven maar was er niet de diepgang die vakleerkracht kan geven.”

School in Oldenzaal, voldoet aan norm bewegingsonderwijs.

Tevens zijn sommige directeuren en vakleerkrachten kritisch over de bevoegdheid van groepsleerkrachten. Oudere groepsleerkrachten zijn automatisch bevoegd, terwijl jongere groepsleerkrachten apart hun bevoegdheid moeten halen. Motivatie van de groepsleerkracht speelt een grote rol. Niet iedereen vindt het geven van bewegingsonderwijs leuk. Dit uit zich in de kwaliteit van het bewegingsonderwijs, zo ervaren sommige directeuren en vakleerkrachten.

“Alle scholen hebben hier ook in het verleden aan voldaan. Toen gaven de oudere leerkrachten het bewegingsonderwijs, omdat zij de aantekening nog wel hadden. Anders dan nu het geval is bij jongeren leerkrachten. De kwaliteit lag toen wel een stuk lager.”

School in Appingedam, voldoet aan norm bewegingsonderwijs.

“Daarnaast vinden een aantal groepsleerkrachten het echt niet leuk om gymles te geven, waardoor ook de kwaliteit van de lessen te wensen over laat. Er is hierin wel een groot verschil te zien tussen leraren die onlangs een aanvullende opleiding hiervoor gevoeld hebben. Het zijn de andere leraren die zich onbekwaam voelen. [...] de kwaliteit is dus sterk leerkrachtafhankelijk.”

School in Ede, voldoet niet aan norm bewegingsonderwijs.

Schooltype

Het schooltype lijkt in geen van de casestudies een rol te spelen. Regulier of speciaal(basis)onderwijs, openbaar of niet-openbaar, een- of meerpitter woog niet mee in de implementatie van het bewegingsonderwijs. Alleen het hebben van een bestuur voor meerpitters was in enkele gevallen de aanleiding om prioriteit te geven aan het thema of om gezamenlijk een vakleerkracht aan te nemen. In sommige casegemeenten zijn twee casescholen gesproken zodat de rol van de gemeentelijke context tevens nader onderzocht kon worden, dit heeft in vier casegemeenten plaatsgevonden. De gemeentelijke context heeft zeker een rol, bijvoorbeeld als aanjager wanneer de gemeente beleid heeft rondom het thema bewegingsonderwijs. Binnen een

gemeente hebben scholen echter veel vrijheid voor hun eigen manier van prioriteren en het organiseren van bewegingsonderwijs.

2.4.3 Rol van de gemeente bij de het realiseren van bewegingsonderwijs

De verantwoordelijkheid om te voldoen aan de norm bewegingsonderwijs ligt volgens gemeenten geheel bij de scholen zelf. Gemeenten kunnen en willen hierin wel faciliteren. De mate waarin gemeenten dit doen is erg verschillend. Een deel van de gemeenten ziet hun wettelijke taak omtrent accommodatie en inventaris als enige faciliterende taak. Andere gemeenten zetten breder in door aanvullende financieringen, inzet van buurtsportcoaches, coördinatie van accommodatie of vakleerkrachten, of het beschikbaar stellen van zwemaccommodaties.

“De verantwoordelijkheid voor het voldoen aan de norm bewegingsonderwijs ligt volledig bij de school, de gemeente ontzorgt.”

Gemeenten Alphen-Chaam, Baarle-Nassau, en Gilze en Rijen.

Contact tussen gemeente en scholen

In negentien casestudies hebben we met zowel de gemeente (beleidsambtenaren) als de scholen (schoolleider/directeur, bestuurder) gesproken. Het contact tussen gemeente en scholen over bewegingsonderwijs gaat sowieso over de planning en beheer van de accommodatie. Wanneer scholen een eigen accommodatie hebben, is hier helemaal geen contact over. In kleine gemeenten geven scholen aan dat ze wel altijd iemand van de gemeente kunnen bereiken, indien daar behoeften aan is. Vier gemeenten zetten niet in op het thema bewegingsonderwijs (buiten hun formele taak). In de overige vijftien gemeenten wordt *het contact intensiever wanneer de gemeente meer aanvullend beleid inzet*, zoals via buurtsportcoaches, coördinatoren Gezonde School en een sportbedrijf. Vanwege de frequentie van het contact met de tussenpersoon, verloopt de relatie voorspoedig. Voor scholen is echter de relatie tussen de uitvoerende sportbedrijf en de gemeente niet altijd duidelijk:

“Er is alleen contact met de sportservice Ede. Dit is de organisatie die de buurtsportcoaches en vakleerkrachten in dienst heeft. Zij verzorgen voor deze school ook het onderhoud van de accommodatie en pakken het goed op als er spullen missen. Ook het inplannen van schoolrooster gaat via hen. Er is geen contact tussen school en gemeente.”

School in Ede, voldoet niet aan norm bewegingsonderwijs.

Het contact tussen gemeente en scholen verbetert in sommige casussen wanneer vakleerkrachten en/of buurtsportcoaches in dienst zijn van *één organisatie, zoals een sportbedrijf*. Scholen kunnen hen inhuren als vakleerkrachten. Wanneer het buurtsportcoaches betreft, ontvangen scholen minimaal veertig procent van het salaris via de gemeente²¹ en worden concrete afspraken gemaakt wat de buurtsportcoaches nog meer gaan aanbieden naast het bewegingsonderwijs. Wanneer vakleerkrachten worden ingezet vanuit één organisatie, is er een duidelijk contactpunt voor de gemeente en het onderwijs. De vakleerkrachten hebben een signalerende functie en doordat zij werkzaam zijn bij één organisatie, kunnen zij eventuele knelpunten efficiënt doorgeven aan de gemeente. Deze gemeenten kiezen er in enkele gevallen voor om ook het contact en beheer van accommodaties aan deze organisatie uit te besteden. Zodoende is voor zowel de scholen als gemeenten duidelijk wie het aanspreekpunt is en heeft deze partij alle kennis in huis.

²¹ Gemeenten ontvangen 40 procent financiering van het Rijk. Gemeenten kunnen ervoor kiezen zelf ook een bijdrage te leveren naast deze 40 procent.

Visie van de gemeente

Een *duidelijke visie van de gemeente* heeft – net zoals bij scholen – een belangrijke sturende rol. Het gaat hierbij verder dan enkel het wel/niet hebben van een beleidsplan. Het gaat om een ‘stip op de horizon’ waar de gemeente naartoe wil en wat zij en anderen moeten doen om dit te bereiken. Gemeenten met een visie kijken kritischer naar de huidige gang van zaken en kijken wat eventueel verbeterd kan worden.

“Vergeleken met vroeger probeert de gemeente nu meer in overleg te gaan met scholen over hun behoeftes. Er wordt niet meer automatisch gebruik gemaakt van de basisinventarislijst van de KVLO. Deze wordt nog wel gebruikt als basis voor het gesprek met de school.”

Gemeente Ede

De interne organisatie van de gemeente is *vaak verdeeld over diverse afdelingen* (onderwijs, sport en beheer). Deze afdelingen werken nauwelijks samen wanneer de gemeente geen visie heeft. In twaalf casegemeenten bestaat een visie op bewegingsonderwijs. Deze is vaak onderdeel van een bredere visie op gezondheid. Wanneer gemeenten nog geen visie hebben, werken ze vaak al wel aan een lokaal of regionaal sportakkoord met een sportformateur. Bij gemeenten die bezig zijn met een sportformateur (zowel met als zonder visie), wordt bij de helft van de gemeenten bewegingsonderwijs expliciet meegenomen als thema (8 casegemeenten). Een gemeentelijke visie inspireert scholen om meer op het thema te doen, omdat ze zien dat de gemeente het belangrijk vindt. Het is een aanleiding voor gesprek. Bij gemeenten zonder visie hebben scholen nog vaak alleen formeel contact met de gemeente over de accommodatie. Gesprekken over visie of aanvullende mogelijkheden zijn er dan (nog) niet. Scholen zijn daardoor ook niet op de hoogte van eventueel beleid van de gemeente. Wanneer scholen aangeven dat ze bekend zijn met de visie van de gemeente, is dit enkel wanneer de gemeente beleid inzet dat direct de scholen treft (inzet buurtsportcoaches, aanvullende financiën vakleerkracht, etc.).

“De gemeente, heeft in elk geval in deze gemeente, invloed op scholen. Gemeenten kunnen het gesprek met scholen aangaan en het belang van bewegen aan hen laten zien. Daarnaast kan een gemeente de school op meerdere manieren wat extra's bieden.”

Gemeente Appingedam

“[Wat zou er beter kunnen in samenwerking met de gemeente?] Overleg met de gemeente over wat er aanwezig zou moeten zijn. Er is momenteel niet zo'n goede verstandhouding dat de school makkelijk hierover een mail naar de gemeente stuurt. Hiervoor zou meer persoonlijk contact een oplossing zijn. Dan is er bekend met wie je contact moet opnemen.”

School in Ede, voldoet niet aan norm bewegingsonderwijs.

Vaak is de inzet van ondersteuning door buurtsportcoaches onderdeel van de gemeentelijke visie. Het is tegelijkertijd een manier waarop gemeenten scholen financieel ondersteunen bij het bewegingsonderwijs (8 van de 22 scholen, voor zover bekend). Soms worden buurtsportcoaches ingezet om groepsleerkrachten inhoudelijk te ondersteunen en/of als coördinerende kracht tussen scholen. Buurtsportcoaches worden bij een deel en soms bij alle scholen voor één of twee lesuren ingezet als vakleerkracht. Sommige gemeenten willen de buurtsportcoach vaker inzetten als vakleerkracht, echter zij zijn beperkt door het maximum aantal fte dat zij vergoed krijgen van het Rijk.

Accommodatie verplichting

Uit het literatuuronderzoek blijkt dat accommodatie voor vijftien tot vijfenveertig procent van de scholen een knelpunt is om niet te voldoen aan de norm bewegingsonderwijs (zie paragraaf 2.1.1). Uit de casestudies blijkt dat bij bijna elke school en gemeente knelpunten rondom accommodatie spelen, maar dat meestal niet de reden is om niet te voldoen aan de norm. Bij twee van de zeven scholen die niet voldoen aan de norm is reistijd naar de accommodatie de hoofdreden. Vanwege de hoeveelheid reistijd kiezen deze scholen ervoor eenmaal één lesuur bewegingsonderwijs te bieden.

Bij casegemeenten die niet voldoen aan de accommodatie verplichting is *vaak is voor één of twee scholen de wet niet haalbaar*, terwijl voor andere scholen hier wel aan voldaan is. Gemeenten benoemen dat ze wel aan de accommodatie verplichting voldoen, omdat ze ervaren het buiten hun macht is dat die ene school de uitzondering is. Tevens bieden alle casegemeenten alternatief vervoer aan voor scholen, waardoor ze in hun opinie alsnog aan de wet voldoen. In alle gevallen nemen de gemeenten hun wettelijke taak serieus en denken ze met scholen mee aan een oplossing. Bij de scholen waarvoor de afstand van één kilometer niet haalbaar blijkt, heeft dit vaak meerdere oorzaken:

1. Ligging van de scholen aan de buitenrand of juist centrum van de gemeente, waardoor de accommodaties net te ver weg liggen;
2. Het toekomstbeeld dat zeer binnenkort scholen moeten fuseren of verhuizen, waardoor de gemeente eerst dat proces afwacht voordat ze accommodaties gaat herzien. Ze moeten eerst weten hoeveel capaciteit waar precies nodig is;
3. Accommodaties zijn in aanbouw, maar nog niet klaar voor gebruik;
4. De accommodatie is dichtbij genoeg, maar deze is al volledig bezet door andere scholen. Daarom moet één school uitwijken naar een accommodatie verder weg. Soms hebben gemeenten een roulatiesysteem zodat elk jaar een andere school een langere afstand moet afleggen.

“Als het niet lukt om een gymzaal aan scholen aan te bieden binnen een straal van één km, dan moet vervoer worden geregeld door de gemeente. Het is een plicht waar gemeenten aan moeten voldoen dus er moet invulling aan worden gegeven.”

Gemeente Zandvoort

Drie casegemeenten met veel kleine kernen zijn een uitzondering. Sommige kernen hebben dusdanig weinig inwoners en leerlingen, waardoor een eigen accommodatie niet rendabel is. Busvervoer wordt daar voor meer scholen ingezet. Voor deze casescholen was deze afstand geen reden om minder dan twee lessen bewegingsonderwijs te geven.

Tevens is *de afstand van één kilometer voor scholen vaak nog te ver of te onveilig* vanwege een drukke weg, met name voor de groepen 3 en 4. Twee scholen kiezen er in deze situatie bewust voor om één lesuur bewegingsonderwijs aan te bieden. Scholen begrijpen dat het niet haalbaar is voor gemeenten om altijd een gymzaal in of naast de school te plaatsen, maar dat heeft zeker wel hun voorkeur.

“Het grootste probleem is dat de gymzaal op achthonderd meter ligt. Daardoor kost het halen en brengen van de leerlingen veel tijd (totaal een half uur). Dit kunnen we wel aankaarten bij de gemeente, maar er is geen andere optie. Bij twee keer per week gymmen, mis je dus een uur onderwijstijd. Dan komt het omkleden er ook nog bij.”

School in Cranendonck, voldoet aan norm bewegingsonderwijs.

Vier scholen beklagen zich erover dat *het aantal lesuren in de accommodatie onvoldoende is voor het aantal leerlingen*. Zij benoemen dat de huidige berekening wordt gedaan op basis van het model van de VNG²², waar wordt gerekend met het aantal leerlingen op een school. De scholen geven les aan kleinere groepen leerlingen en hebben hiervoor met dit model onvoldoende uren beschikking over accommodatie. Tevens vinden ze het lastig om een schatting te doen van het aantal leerlingen in komend schooljaar.

“Er zit een discrepantie tussen de normklokuren en de werkelijke uren die de school nodig heeft in de gymzaal. De normklokuren zijn heel technisch opgebouwd en dit wijkt nog weleens af in de praktijk. Vaak zijn deze uren op basis van het aantal leerlingen van vorig jaar of heeft de school kleinere groepen, waardoor ze meer uren nodig hebben. Wij willen hier graag verder naar kijken, maar het is lastig om een ander model op te stellen vanuit de gemeente. In de wet ligt de verordening vast, maar die regel stimuleert scholen niet om meer te gymmen. Aan de ene kant wil je dat ze meer gymmen, maar dan zeg je wel direct dat ze daar geen vergoeding voor krijgen.”

Gemeente Leiden

Verhoging van de norm bewegingsonderwijs

Zes gemeenten en scholen uitten uit zichzelf hun *zorgen over de eventuele verhoging naar drie lesuren voor de norm bewegingsonderwijs*²³. Zij verwachten problemen met de beschikbaarheid van de sportaccommodaties in hun gemeente. De huidige capaciteit van deze accommodaties is niet berekend op drie lesuren per klas, waardoor waarschijnlijk accommodaties bijgebouwd moeten worden. Bij deze uitbreiding speelt mee dat hiervoor niet in elke wijk voldoende ruimte is en gemeenten hun begroting hierop moeten aanpassen.

Beheer van de accommodatie

Bij veel gemeenten is het beheer van accommodaties versnipperd. Een accommodatie naast of in een school is bijna altijd in beheer van de school. Andere accommodaties zijn in beheer van de gemeente, een stichting of een commerciële partij. Accommodaties in beheer van de gemeente worden vaak beheerd door de afdeling beheer in de gemeente. De gesproken beleidsmedewerker van de casegemeenten wist vaak weinig van het aantal keuringen of verantwoordelijkheid van de gemeente. Vaak valt groot materiaal onder verantwoordelijkheid van de beheerder (zoals gemeente) en klein materiaal onder verantwoordelijkheid van de gebruiker (zoals de school). Voor respondenten is deze scheidingslijn niet altijd duidelijk, al is er bij hen ook nog geen aanleiding geweest om dit nader uit te zoeken. Dit wordt dan ook niet als knelpunt genoemd door scholen.

“Over klein materiaal is er soms discussie. Bij sommige zalen zit dit er wel in en bij andere zalen nemen scholen dit zelf mee. Dan hebben ze bijvoorbeeld een eigen kast staan op de accommodatie met daarin hun klein materiaal. Dit gaan we de komende tijd beter uitzoeken. Waarschijnlijk weet beheer iets meer over de wettelijke eisen/verantwoordelijkheid daarvan. Daarom gaan we beheer ook uitnodigen bij de werkgroep om dit beter in kaart te brengen. [...] Groot materiaal moet echt gekeurd worden, waardoor er een vast moment is om weer kritisch naar de materialen te kijken. Voor klein materiaal is dit er niet. We moeten dus voor klein materiaal nog even inventariseren hoe dat hier eraan toegaat in de praktijk, maar we hebben ook niet het idee dat daar enige bottlenecks zitten bij scholen of vakleerkrachten. Bij gebruik van elkaars spullen maakt het ook heel erg uit of de vakleerkrachten elkaar kennen en mogen of niet.”

²² Volgens het Modelverordening voorziening onderwijshuisvesting van de VNG. Hierin wordt voor het voortgezet onderwijs de benodigde capaciteit (in uren) als volgt berekend: Aantal lesuur = (aantal leerlingen * 32 * BVO per leerling)/460. Het BVO per leerling is per onderwijssoort vastgesteld. Voor de onderbouw is dit 1,66. Voor de bovenbouw verschilt dit per onderwijssoort.

²³ Het onderzoek heeft enkel betrekking op de huidige norm bewegingsonderwijs van twee bevoegde lesuren. In interviews en in enquêtes is verder niet gevraagd naar een eventuele verhoging van deze norm.

Vaak is er een e-mailadres waarnaar gebruikers kunnen mailen wanneer iets kapot is en dan repareert de gemeente dit vervolgens. Wanneer accommodaties in beheer zijn van scholen, hebben gemeenten hier geen zicht op. Schooldirecteuren zijn vaak tevreden over zowel hun eigen accommodatie als over de accommodatie van de gemeente. Bij een paar beleidsmedewerkers en scholen speelt de ouderdom van de accommodatie nog een rol.

“De gemeente neemt verantwoordelijkheid voor het beschikbaar stellen en onderhoud van de gymzalen. Elke twee jaar worden deze op kwaliteit gecontroleerd. Dit is wel een ding bij de gymzaal van deze school. De gymzaal zelf is gewoon erg oud. Kinderen kunnen niet drinken/douchen. De materialen die nodig zijn, zijn er. De situatie is gewoon erg verouderd, vooral buiten de zaal om.”

Gemeente Vlaardingen

Vakleerkrachten en buurtsportcoaches die fungeren als vakleerkracht zijn vaak meer bezig met de inventaris van een accommodatie dan groepsleerkrachten. Zij signaleren eerder kapotte zaken aangezien zij zich vaker in de accommodatie bevinden. Tevens hebben zij meer kennis over materialen, waardoor ook naar een alternatieve vervanging wordt gekeken wanneer iets kapot gaat. In een paar gemeenten is het beheer van accommodaties hetzelfde bedrijf als waar vakleerkrachten/ buurtsportcoaches werkzaam zijn. Deze buurtsportcoaches kunnen direct melding of suggesties doen ter verbetering van het gebouw en de inventaris. Deze laatste oplossing wordt door gemeenten als zeer succesvol ervaren. Door het beheer uit te besteden aan één partij, wordt de gemeente ontlast en zit alles kennis op één punt. Scholen die werken met een dergelijke tussenpartij zijn ook tevreden, maar zijn dit ook wanneer de gemeente als beheerder fungeert.

Het keuren van de inventaris is vaak onbekend bij scholen die een eigen accommodatie in beheer hebben. Gemeenten hebben vaak een meerjarenbegroting voor de accommodatie, waar jaarlijkse keuring in is opgenomen. Scholen hebben dit vaak niet (of dit is niet bekend bij de respondent). Ze nemen aan dat dit wel wordt gekeurd. Het komt bij sommige scholen voor dat vakleerkrachten opmerken dat het bedrag voor het inventaris/onderhoud te weinig is.

“Voor wat betreft het materiaal in de gymzaal kan de vakleerkracht niet alles aanbieden wat zij wil aanbieden. Er is wel over nagedacht wat er staat en dat is ook goed maar er zijn ook vernieuwingen en daarin kan de gemeente wat meer openstaan.”

School in Oldenzaal, voldoet aan norm bewegingsonderwijs.

3 Oplossingsrichtingen voor het bewegingsonderwijs

Het streven is dat alle scholen voldoen aan de norm voor bewegingsonderwijs. Om dit streven te bereiken is het noodzakelijk om verbeteringsrichtingen te bedenken voor eerdergenoemde knelpunten die nog vaak belemmeren dat dit doel wordt gehaald. In dit hoofdstuk gaan we door middel van literatuuronderzoek (paragraaf 3.1), gemeentelijke enquête onder beleidsambtenaren (paragraaf 3.2), interviews met betrokkenen en stakeholders (paragraaf 3.3), en casestudies (paragraaf 3.4) dieper in op hoe meer scholen kunnen voldoen aan de norm bewegingsonderwijs.

3.1 Literatuurverkenning

Meer uren bewegingsonderwijs

Het hebben van knelpunten belemmert scholen niet om te zoeken naar mogelijke verbeteringen. Casestudies laten zien dat scholen gebruik maken van *alternatieve accommodaties* (leegstaande panden, groene buitenomgeving, samenwerking met sportclubs; Regioplan & Mulier Instituut, 2017). Het gebrek aan financiële middelen wordt opgelost door een beroep te doen op alternatieve *bronnen van inkomsten* (zoals Jantje Beton, inzamelingsacties, innovatiebudget bestuur en eigen begroting). Daarnaast geven scholen aan steun te krijgen vanuit de gemeente, door de inzet van een buurtsportcoach of de inzet van een vakleerkracht te financieren. Veel scholen kijken ook naar alternatieve vormen van personeelsinzet. Een vakleerkracht of buurtsportcoach helpen het lesniveau van groepsleerkrachten te laten stijgen, of er wordt een samenwerking gezocht met mbo's en hbo's om stagiairs in te zetten voor beter bewegingsonderwijs. *Aanvullende bewegingsactiviteiten* worden ingezet om kinderen naast de gymlessen meer te laten bewegen. Ook blijkt dat aanvullende beweegactiviteiten worden gebruikt om voldoende uren bewegingsonderwijs te geven (Mulier Instituut, 2017). Twee op de vijf (40%) scholen geven aan dat aanvullende spellessen gegeven worden door de leerkrachten zonder bevoegdheid.

Meer bevoegd bewegingsonderwijs

Scholen bedenken vaak alternatieve manieren om toch te zorgen dat alle lessen bevoegd worden gegeven (Mulier Instituut, 2013). De meest genoemde oplossingsrichting is volgens scholen dat de groepsleerkracht met een brede bevoegdheid ook aan andere klassen bewegingsonderwijs geeft (81%). Groepsleerkrachten die later zijn afgestudeerd en aanvullend hun bevoegdheid hebben gehaald, doen dit vaker dan groepsleerkrachten met een brede bevoegdheid (resp. 25% en 17%; Mulier Instituut, 2017). Andere oplossingen die worden ingezet zijn: *leerkrachten vragen* hun brede bevoegdheid te halen (28%), *klassen samenvoegen* (17%), *inzetten van een vakleerkracht* voor klassen waar de leraar niet bevoegd is (13%), of de *inzet van een leraar ondersteuner bewegingsonderwijs* (4%; Mulier Instituut, 2013).

Oplossingsrichtingen in het buitenland

De respondenten in het onderzoek van Unesco (2014) is gevraagd naar goede voorbeelden voor bewegingsonderwijs. Wat hierin opvalt is dat de meeste genoemde voorbeelden breder zijn gericht dan op bewegingsonderwijs alleen. Ze promoten bewegen buiten het bewegingsonderwijs, combineren bewegingsonderwijs met ander onderwijs of zijn gericht op een gezonde leefstijl. Het meest genoemd zijn:

- **Intra- en inter-school competities.** Deze competities dragen bij aan: 1) aandacht voor competitieve sporten binnen het curriculum van bewegingsonderwijs; 2) een positieve houding ten opzichte van beweging bij jongeren; 3) zichtbaarheid van talentvolle leerlingen. In sommige landen krijgen deze talentvolle leerlingen coaching in zowel hun sportloopbaan als persoonlijke ontwikkeling (bijvoorbeeld Duitsland);
- **Promotie van gezondheid en gezond gedrag.** Hier vallen heel diverse activiteiten onder die gezond gedrag promoten buiten het bewegingsonderwijs om, bijvoorbeeld met kinderen twee kilometer naar school lopen (Oostenrijk), *FitKid Coach Programme (Canada)*²⁴ en het bouwen van speeltuinen (Chili);
- **Extra curriculaire programma's.** Veel landen hebben een georganiseerd extra-curriculair aanbod aan sport- en bewegingsactiviteiten. Daarbij wordt samengewerkt met nationale en regionale overheden en sportverenigingen;
- **Betrokkenheid families.** Brede betrokkenheid is een kernfactor in het erkennen van het belang van beweging(sonderwijs). Bijvoorbeeld in Italië vertellen ouderen en gepensioneerde leerkrachten op scholen over bewegingsonderwijs vroeger. Een programma in Costa Rica biedt moeders activiteiten om samen met hun kinderen hun conditie te verbeteren. Zo kunnen kinderen en hun ouders samen plezier hebben in bewegen. Betrokkenheid betekent in veel landen ook extra aandacht voor de lagere sociaaleconomische groepen, waar sport en bewegen minder vanzelfsprekend is;
- **Combinatie beweging- en regulier onderwijs.** Dit zijn projecten die vaak bewegingsonderwijs aan andere onderwijsdoelen/activiteiten verbinden. Bijvoorbeeld zoals schrijfonderwijs en psychologie (*Go project*, Tsjechië), ontwikkelen van samenwerkingsvaardigheden (*Olymkids*, Engeland) en aan bewegen tijdens de andere lessen, de pauzes en buiten school (*Finnish Schools on the Move*, Finland). Ierland biedt scholen een erkenning voor de kwaliteit en aandacht voor bewegingsonderwijs; vergelijkbaar met Gezonde School voor eetgedrag op scholen in Nederland (*Active Schools Flag*, Ierland).

3.2 Gemeentelijke enquête

Een grotere inzet van vakleerkrachten lijkt een derde van de gemeenten de beste oplossing om scholen te laten voldoen aan de norm bewegingsonderwijs (33%), gevolgd door voldoende gymzalen en multifunctioneel gebruik van ruimten (19%), een subsidieregeling/extra of geormerkte budget (19%) en het wettelijk verplichten van de norm (18%; Figuur 3.1). De inzet van een buurtsportcoach (13%), intensiever contact tussen gemeente en onderwijs (12%) en visie en aandacht vanuit schoolbesturen (10%) volgen hierna als oplossingen.

²⁴ Dit programma traint leerlingen in de bovenbouw om ambassadeur te zijn voor 'fitness education' op school en in de wijk.

Figuur 3.1 Mogelijke oplossingen om scholen te laten voldoen aan de norm bewegingsonderwijs (in procenten, meer antwoorden mogelijk, n=86)



Als overige oplossingen wordt veelal de mogelijkheid tot brede interpretatie van bewegingsonderwijs op school aangedragen, in de vorm van bewegend leren, beweegvriendelijke omgeving, buitenlessen, en het betrekken van naschoolse activiteiten.

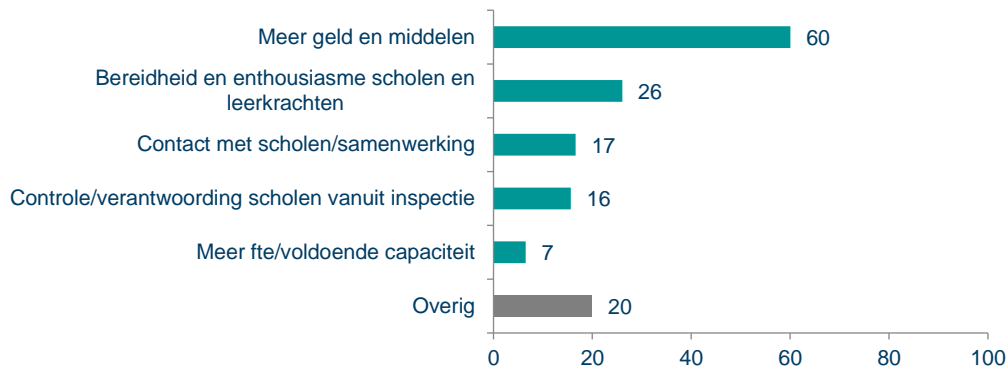
Quotes beleidsambtenaren; mogelijke oplossingen zodat scholen voldoen aan de norm bewegingsonderwijs:

- *“Bevoegd en bekwame vakdocenten inzetten voor gymlessen”;*
- *“Geoormerkt geld (vanuit het Rijk) voor de inzet van vakleerkrachten op de scholen voor minimaal twee gymlessen per week”;*
- *“In gesprek met scholen over deze norm, en precies duidelijk maken welke knelpunten spelen”;*
- *“Vastleggen van een gezamenlijke visie waarin dit wordt verwoord”;*
- *“Gymzalen meer bezetten buiten de scholen om”.*

Wat is nodig?

Drie op de vijf gemeenten (60%) vindt dat meer geld en middelen nodig zijn om scholen te laten voldoen aan de norm bewegingsonderwijs (Figuur 3.2). In de toelichting geven gemeenten aan dat extra financiële middelen vanuit het Rijk nodig zijn, onder andere voor het salaris voor vakleerkrachten en voor materiaal. In de antwoorden blijft het onduidelijk voor wie of voor welke organisatie(s) meer capaciteit beschikbaar moet zijn.

Figuur 3.2 Wat nodig is om scholen te laten voldoen aan de norm bewegingsonderwijs (in procenten, meer antwoorden mogelijk, n=82)



Een kwart van de gemeenten (26%) ziet als oplossingsrichting het vergroten van bereidheid voor bewegingsonderwijs en prioritering ervan door scholen. Gemeenten geven aan dat bereidheid en het stellen van prioriteiten de inzet van beschikbare middelen door scholen bepaalt, en dat motivatie bij het schoolbestuur en inzet en enthousiasme onder leerkrachten nodig is. De samenwerking tussen school en gemeente wordt bij zeventien procent van gemeenten gezien als benodigde factor om scholen te laten voldoen aan de norm bewegingsonderwijs, gevolgd door het instellen van controle en verantwoording vanuit de Inspectie van het Onderwijs (16%). Als overige concrete oplossingen noemen gemeenten flexibiliteit, meer of betere kennis, meer vakleerkrachten en infrastructuur (bijvoorbeeld parken inrichten).

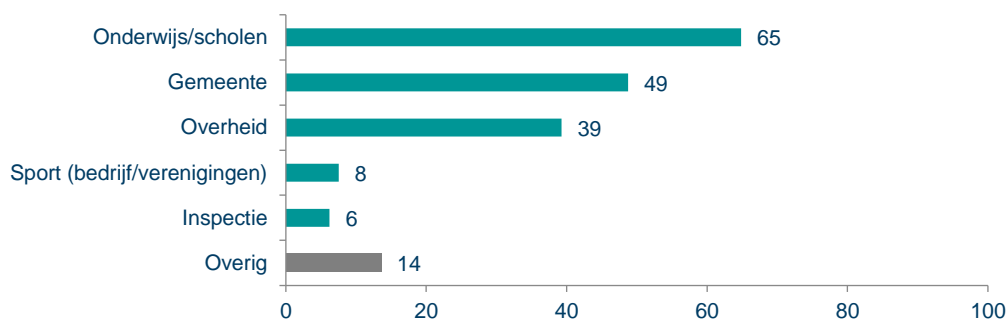
Quotes beleidsambtenaren; wat is nodig zodat scholen voldoen aan de norm bewegingsonderwijs:

- “Andere mindset van schoolbesturen”;
- “Geormerkte middelen vanuit het Rijk gesprek gemeente en beide scholen”;
- “Motivatie bij schoolbestuur en mogelijk financiële middelen”;
- “Meer geld”;
- “Bereidheid van de scholen en gemeenten om samen te werken”;
- “Meer budget om materiaal aan te schaffen”;
- “Wetgeving die dwingend is en niet normerend”.

Wie zijn nodig?

Onderwijs/scholen, gemeenten en de Rijksoverheid zijn de drie partijen die volgens gemeenten nodig zijn om scholen te laten voldoen aan de norm bewegingsonderwijs (Figuur 3.3). Veelal wordt een combinatie van gemeente en school(bestuur) of overheid en school(bestuur) genoemd.

Figuur 3.3 Wie is nodig om scholen te laten voldoen aan de norm bewegingsonderwijs (in procenten, meer antwoorden mogelijk, n=83)



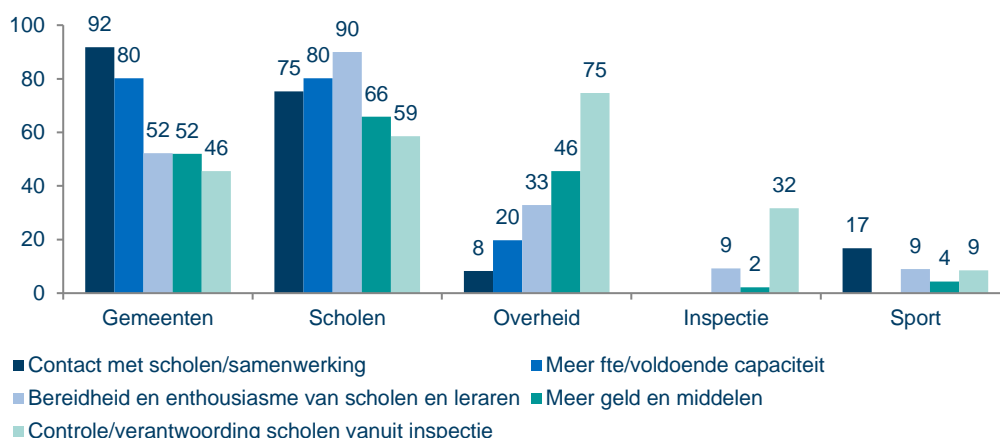
Voor de mogelijke oplossingen die gemeenten aandragen, dragen zij vooral gemeenten en scholen aan als verantwoordelijken (Figuur 3.3 en Figuur 3.4). Gemeenten zijn vooral aan zet om het contact met scholen te verbeteren (92%) en om te zorgen dat voldoende capaciteit aan personeel gewaarborgd is (80%). Scholen zijn vooral aan zet om sport prioriteit te geven binnen de organisatie (90%), om te zorgen voor voldoende capaciteit (80%) en om het contact te versterken met de gemeenten (75%).

Quotes beleidsambtenaren wie nodig is zodat scholen voldoen aan de norm bewegingsonderwijs:

- “Onderwijs samen met gemeente”;
- “Landelijk via OCW/VWS, onderwijskoepels zelf en gemeente”;
- “Scholen en gemeente”;
- “Rijk + provincie + gemeente”;
- “Schoolbestuur, sportvereniging en gemeente”.

Opvallend is dat beleidsambtenaren een aanvullende rol van de overheid zien op de rol van gemeenten. Met name het handhaven van de oplossing ‘de norm bewegingsonderwijs wettelijk verplicht maken’ zien gemeenten als rol voor de overheid (75%) en de Inspectie van het Onderwijs (32%). Sportverenigingen of –organisaties hebben vooral de verantwoordelijkheid om meer samen te werken met scholen. De gemeenten zien de samenwerking met scholen vooral voor de oplossing om voldoende gymzalen te waarborgen.

Figuur 3.4 Wie is volgens gemeenten verantwoordelijk voor de verschillende acties die nodig zijn om scholen te laten voldoen aan de norm bewegingsonderwijs (in procenten, meer antwoorden mogelijk, n=82)



3.3 Interviews met stakeholders en betrokkenen

Ook in de interviews met stakeholders en betrokkenen zijn oplossingsrichtingen besproken. *Urgentie en prioritering* geven aan bewegingsonderwijs door scholen en gemeenten, is volgens de geïnterviewden de meest kansrijke oplossingsrichting. Ook wanneer zij knelpunten ervaren. Deze prioritering kan dan vorm krijgen in de visie van scholen en gemeenten. Het kan ook voor scholen helpen om samenwerking te zoeken met gemeenten. Vakleerkrachten kunnen bijdragen door urgentie en prioritering onder aandacht te brengen bij schoolleiding en –bestuur en gemeenten.

Daarnaast denken sommige partijen dat het *verplichten van het aantal uren bewegingsonderwijs of controle door de Inspectie van het Onderwijs* kan bijdragen aan een groter aanbod van bevoegd

bewegingsonderwijs. Dit vraagt echter grote investeringen in tijd en geld. Daarbij benoemen de VSG en het Pabo Netwerk dat de kwaliteit van de lessen bewegingsonderwijs altijd bovenaan de kwantiteit moet staan. Een nadelig gevolg van controle door de Inspectie van het Onderwijs kan zijn dat het voor scholen een kwestie van 'afvinken' gaat worden, en de visie voor bewegingsonderwijs vanuit scholen alsnog ontbreekt.

Zoals eerder benoemd kan *een bredere benadering van bewegen en bewegingsonderwijs* ook als oplossing dienen. De meningen van de geïnterviewden zijn hierover verdeeld. Andere partijen geven aan dat de motorische ontwikkeling van kinderen, die wordt gewaarborgd tijdens het geven van kwalitatief goed bewegingsonderwijs, niet kan worden geborgd met alternatieve vormen van bewegen (Mulier Instituut, het Pabo Netwerk, ministerie van OCW, KVLO).

3.4 Casestudies onder scholen en gemeenten

Scholen en gemeenten zetten diverse strategieën en concrete oplossingen in om te voldoen aan de norm bewegingsonderwijs. In deze paragraaf worden deze acties omgezet naar concrete oplossingsrichtingen voor zowel scholen als gemeenten. Deze oplossingsrichtingen zijn ofwel gebaseerd op hun knelpunten, ofwel gebaseerd op hun succesverhaal.

Visie en het belang van bewegingsonderwijs versterken

Het hebben van een visie is een belangrijke factor voor het behalen van de norm bewegingsonderwijs. Zowel voor de school als voor de gemeente (paragraaf 2.4). Ondanks dat gemeenten de verantwoordelijkheid om te voldoen aan de norm bij scholen leggen, hechten scholen veel belang aan de prioriteit die gemeenten aan het thema geven. Ook kijken scholen naar of en hoe de Inspectie van het Onderwijs en het ministerie van OCW hieraan prioriteit geven. Gemeenten kijken vaak naar het beleid van de ministeries van OCW en VWS. In de helft van de casegemeenten waar een sportformateur is begonnen, wordt bewegingsonderwijs expliciet meegenomen als thema (8 casegemeenten). Zij volgen daarbij vaak de pijlers van het landelijke sportakkoord gevolgd, waar 'vaardig in bewegen' onderdeel van is. Het is daarom belangrijk dat door de ministeries *het nut en de noodzaak van bewegingsonderwijs duidelijk wordt meegegeven*. Het is tevens bevorderend wanneer de gemeente aandacht genereert voor dit onderwerp. Hierbij is het belangrijk dat *onderwijs en sport gezamenlijk optrekken*. Enkele gemeenten zien zelf de omgevingsvisie als handvat om integraal te kijken naar sportaccommodaties voor onder andere het basisonderwijs.

“Scholen moet je toerusten. Een visie op onderwijs en bewegen moet uitgangspunt zijn. Er zit wel een kostenplaatje aan een visie [...]. Gemeenten moeten bereid zijn aan de voorkant te investeren, en zullen dit uiteindelijk terug gaan zien in bijvoorbeeld de kosten voor gezondheidszorg. Preventief investeren is nodig, maar een langetermijnvisie ontbreekt vaak, en dat kan bij dit onderwerp niet. Een visie is noodzakelijk voor de lange termijn.”

Gemeente Midden-Groningen

“Zoals eerder benoemd is de visie van de school overgenomen vanuit de gemeente. Bewegingsonderwijs wordt belangrijk gevonden. [...] Rond thema's als overgewicht (maatschappelijk belang van bewegen) en armoedebeleid (kinderen die geen geld hebben om te sporten) is bewustwording nodig. Hierbij heeft de school een signalerende functie, en kunnen school en gemeente samenwerken.”

School in Alphen-Chaam

Het wel of niet vormen van een visie door scholen, hangt samen met *het belang inzien van voldoende en bevoegd bewegingsonderwijs*. Scholen zonder interne motivatie en externe aanleiding, zien vaak de toegevoegde waarde van bewegingsonderwijs minder (ten opzichte van andere kernvakken). Een manier om het belang van bewegingsonderwijs beter over te brengen is door duidelijker te *communiceren wat het doel is van de norm bewegingsonderwijs*.

Bij de casestudies is te zien dat het belang van voldoende en bevoegd bewegingsonderwijs bij scholen versterkt kan worden door beleidsinterventies van gemeenten. Bijvoorbeeld doordat scholen meer nut zien in een vakleerkracht, omdat ze door financiële tegemoetkoming van de gemeente een vakleerkracht voor één uur konden aanstellen. Deze caseschool financiert nu zelf het tweede uur van de vakleerkracht. Deze school ervaren dat vakleerkrachten beter leerlijnen volgen en signaleren bij kinderen met een (motorische) achterstand. Een belangrijke voorwaarde hierbij is dat de gemeente duidelijke afspraken maakt met de scholen, zodat het *beleid beklift en niet afhankelijk is van de externe prikkel*. Bijvoorbeeld door als gemeente scholen werkplannen te laten maken bij inzet van een buurtsportcoach of door de scholen bewegingsonderwijs op te nemen in hun visie. Sommige gemeenten bieden alleen een lesuur bewegingsonderwijs door een vakleerkracht aan wanneer de school zelf het andere uur financiert.

Een andere manier waarop het belang van bewegingsonderwijs duidelijk gemaakt kan worden aan scholen en gemeenten is door de Inspectie van het Onderwijs toezicht te laten houden op bewegingsonderwijs. Drie scholen en drie gemeenten benoemen dit als oplossing om scholen aan de norm te laten voldoen:

“Er is [op bewegingsonderwijs] echter geen controle vanuit de Inspectie van het Onderwijs. Dit geeft niet het signaal af dat een school hier mee bezig moet zijn. Het hebben van een geschikte methode is bij de overige vakken wel erg belangrijk, en deze worden om de paar jaar vervangen/geüpdatet.”

School in Ede, voldoet niet aan norm bewegingsonderwijs.

“Hier ligt met name een taak voor de Inspectie van het Onderwijs. De Inspectie moet handhaven op het voldoen aan de norm bewegingsonderwijs of doelen wel worden behaald. Het is een wettelijk kader, bewegingsonderwijs is belangrijk voor de brede ontwikkeling van kinderen. Dan moet hier ook op worden gehandhaafd.”

Schoolbestuur in Arnhem, voldoet aan norm bewegingsonderwijs voor 90% van haar scholen.

Eén school benoemt dat het labelen van financiën ook een stimulans kan geven:

“Gelabeld geld voor bewegingsonderwijs. Bekostiging door de overheid als signaal voor ontzorgen leerkrachten.”

School in Oldebroek, voldoet aan norm bewegingsonderwijs.

Het verbeteren van contact tussen gemeenten en scholen

Voor een succesvolle implementatie van bewegingsonderwijs werkt *de gemeente als initiatiefnemer voor het contact* tussen school en gemeente beter dan initiatief vanuit de school. De gemeente heeft vaak beter zicht op beleidsmatige initiatieven (zowel lokaal als landelijk) en heeft meer mogelijkheden om samenwerkingsverbanden tussen scholen op te zetten. *De gemeente fungeert daarmee als aanjager*, wat niet impliceert dat zij daarna ook nog een rol moet blijven spelen.

Een *vast aanspreekpunt – zowel bij gemeenten als bij scholen* – is tevens bevorderlijk. Dit betreft een vaste coördinator bewegingsonderwijs die plannings maakt en een aanspreekpunt is voor

externen. Een vaste contactpersoon bij een school werkt ook bevorderlijk, aangezien deze persoon het overzicht heeft en daarmee beter knelpunten kan signaleren. Daarnaast zijn scholen zo beter bereikbaar voor gemeenten.

"[Mijn advies voor andere scholen is] stel een coördinator aan. Hij/zij heeft een verbindende factor en kan op bestuursniveau partijen samenbrengen, kansen signaleren etc."

School in Appingedam, voldoet aan norm bewegingsonderwijs.

Scholen zullen waarschijnlijk eerder knelpunten of verbeteropties doorgeven aan de gemeenten, wanneer zij bij de gemeente een persoon kennen en weten te vinden. Deze persoon kan vervolgens zorgen dat de melding op de juiste plek terecht komt. Voor kleine gemeenten is dit minder nodig, aangezien de communicatielijnen daar vaak al kort en persoonlijk zijn. Communicatie verbetert wanneer een gemeente een *extern of intern sportbedrijf de regie hierover geeft*. Zij coördineert het gebruik van de accommodatie, inhuur van vakleerkrachten, en is een duidelijk aanspreekpunt voor scholen voor vragen rondom inventaris en andere praktische zaken. Een sportbedrijf is niet alleen praktisch voor communicatie, maar beschikt vaak ook meer vakspecifieke kennis waardoor bij zowel school als gemeente de zorgen uit handen worden genomen. Verder verbindt een sportbedrijf de verschillende betrokken afdelingen binnen een gemeente (sport, onderwijs, beheer) en scholen bij hun gezamenlijke doelen.

"Samenwerking gaat goed, omdat alle lijnen zijn uitgezet en iedereen elkaar weet te vinden. De coördinator maakt de roosters en heeft contact met de scholen over het aantal uur en het moment waarop het bewegingsonderwijs moet worden gegeven. De combinatiefunctionaris zet het beleid uit, zorgt voor nascholing als dit nodig is. Heeft ook contact met de directeuren. Als er zaken niet goed gaan, wordt dit besproken in het tweejaarlijks overleg met de besturen. Het is weleens voorgekomen dat de combinatiefunctionaris niet goed functioneerde. Dan komt de wethouder en de gemeente erbij en dan wordt dit besproken."

Gemeente Zandvoort

"De vakgroep werkt erg goed in de gemeente. Als die er niet zou zijn, dan zou een sportbedrijf met alle scholen apart contact moeten hebben en dat is lastig. Ik heb het idee dat het model bij ons erg goed werkt, maar er is wel intrinsieke motivatie nodig vanuit scholen om bij te dragen aan de vakgroep (vakdocenten). Maar doordat alles bij één organisatie zit, zijn de scholen wel geheel ontzorgd voor bewegingsonderwijs."

Gemeente Lelystad

"Buurtsportcoaches kunnen jaarlijks hun wensen aangeven en dat wordt dan meegenomen in de plannen van dat jaar. School voelt zich over het algemeen op dit gebied niet deskundig en erkent dat bewegingsonderwijs een vak apart is. De school wordt hierin ontzorgd en laat dit dan ook aan de buurtsportcoaches/vakdocenten over."

Gemeenten Alphen-Chaam, Baarle-Nassau, en Gilze en Rijen

Bevoegdheid en kwaliteit van het bewegingsonderwijs

Scholen die vakleerkrachten inzetten zien *verschil in kwaliteit van de lessen tussen de inzet van bevoegde groeps- en vakleerkrachten*. Wanneer groepsleerkrachten bevoegd en gemotiveerd zijn, is er verder geen twijfel dat zij goed bewegingsonderwijs kunnen leveren. Bij het inzetten van (meer) vakleerkrachten komen extra kosten kijken ten opzichte van bevoegde groepsleerkrachten en is dit niet voor elke school haalbaar. *Handvatten en middelen bieden aan bevoegde groepsleerkrachten* kan daarom ook al verschil maken. Door lesmethoden aan scholen te bieden, door een vakleerkracht groepsleerkrachten tijdelijk te ondersteunen of door middelen vrij te maken

zodat de groepsleerkracht meer tijd heeft voor het bewegingsonderwijs, kan kwaliteit verbeterd worden.

Scholen dragen als oplossing vaak aan dat bewegingsonderwijs weer *deel moet uitmaken van de Pabo-opleiding*, zodat elke afgestudeerde bevoegd is om les te geven. Dit zou inderdaad bijdragen aan het voldoen aan de norm voor scholen, maar lijkt geen structurele oplossing voor het bieden van kwalitatief goede lessen. Zoals benoemd is motivatie van de leerkracht een belangrijke voorspeller voor kwalitatief goed onderwijs (paragraaf 2.4).

“Nu krijgen alle klassen door een bevoegde docent les, ofwel vakdocenten en bevoegde leerkrachten. [...] Vakleerkrachten zijn voordelig in de zin dat ze ook het groepsproces bewaken. [...] Verder is er afstemming tussen groepsleerkrachten, maar niet met de vakleerkracht [en groepsleerkrachten]. Kwaliteit tussen lessen verschilt daardoor. Aantal groepsleerkrachten vindt het geweldig, en kennen de kinderen ook, dus dat is een voordeel ten opzichte van de vakleerkracht.”

School in Oldebroek, voldoet aan norm bewegingsonderwijs.

“Probeer altijd te kijken of je niet toch vakdocenten kan aanstellen. Een vakdocent heeft de mogelijkheid om een veel hoogwaardige les te geven. Voor groepsleerkrachten is bewegingsonderwijs een van de vele lessen, terwijl een vakleerkracht echt zijn energie in één vak kan steken.”

School in Cranendonck, voldoet aan norm bewegingsonderwijs.

Organisatorische oplossingen voor inhuren vakleerkrachten

Een vakleerkracht aannemen – en hiervoor een vacature uitzetten – vinden scholen soms moeilijk wanneer zij maar één of twee dagen werk kunnen bieden. Voor scholen, met name éénpitters, is het effectief wanneer in de gemeente een *externe werkgever van vakleerkrachten* aanwezig is. Scholen kunnen laagdrempelig een vakleerkracht inhuren en kunnen inhoudelijk kennis inwinnen bij het sportbedrijf. Eén werkgever biedt de vakleerkrachten praktische voordelen en kan meer ruimte voor zijn persoonlijke ontwikkeling bieden. Bij scholen worden zorgen uit handen genomen voor het werkgeverschap, begeleiding van de vakleerkracht, en eventuele samenwerking met andere scholen om gezamenlijk een vacature te vullen. Bij meerpitterscholen neemt het bestuur soms de vakleerkracht(en) aan. Dit gebeurt echter alleen wanneer het bestuur ook een visie heeft op bewegingsonderwijs en wordt bemoeilijkt wanneer de scholen geografisch verspreid liggen.

Belangrijk is dat de *binding van de vakleerkracht met de school gewaarborgd blijft*. Het organiseren van naschoolse activiteiten, aansluiten bij vergaderingen of mee-eten in de pauze is bevorderlijk voor de binding met de school en de andere groepsleerkrachten. De meerwaarde van een vakleerkracht is groter wanneer hij/zij zichtbaar is op school, de kinderen leert kennen en voor een langere periode op school werkzaam is.

Accommodatie en reistijd

De casestudies leveren weinig verbetermogelijkheden voor wanneer de reistijd het knelpunt is. Gemeenten pogen deze reistijd al zo kort mogelijk te houden door busvervoer in te zetten. Enkele scholen wiken voor één lesuur uit naar een sportpark nabij, zodat de reistijd minder is. Nadelig aan buiten bewegingsonderwijs aanbieden is dat minder lesmateriaal beschikbaar is en lessen uitvallen bij slecht weer. Twee scholen geven groepen tegelijkertijd les of geven twee lessen achtereen om de reistijd te verminderen. Een andere school geeft juist bewust geen twee lessen achtereen, omdat zij vinden dat dit te lang is voor de leerlingen.

“Oplossingen kunnen zijn om het speelveld dat naast de school ligt, beter te benutten. Hier wordt onder leestijd al gebruik van gemaakt voor het geven van sportles. Het is aan de leerkrachten in welke mate en hoe vaak ze hier gebruik van maken. Er valt in elk geval altijd een normale les uit als ze hiervoor kiezen. Er wordt niet regulier van het speelveld gebruik gemaakt om het tweede uur bewegingsonderwijs in te vullen.”
School in Beesel, voldoet niet aan norm bewegingsonderwijs.

Inventaris

Een visie en budget opstellen voor lange termijn is belangrijk bij de aanschaf van nieuw materiaal. Vakleerkrachten zien dat groot materiaal vaak een-op-een vervangen wordt, terwijl sommige materialen tegenwoordig niet veel meer worden gebruikt. Door te blijven nadenken wie de accommodatie gebruikt en wat zij nodig hebben, blijft de accommodatie geschikt. Gemeenten stellen vaak een meerjarenbegroting op, wat ook aan te raden is voor scholen. Sommige leerkrachten ervaren dat het budget voor inventaris onvoldoende is om oud materiaal te vervangen. Bij aanschaf van nieuw materiaal blijft het belangrijk om goede instructies mee te geven aan groepsleerkrachten, zodat ook zij het nieuwe materiaal kunnen gebruiken.

4 Conclusie en aanbevelingen

Vijf belangrijke knelpunten kunnen scholen belemmeren bij het voldoen aan het geven van bevoegde lessen bewegingsonderwijs en aan het geven van minimaal twee lesuren bewegingsonderwijs per week (samen vormt dit de norm bewegingsonderwijs). Voor sommige scholen zorgen deze knelpunten ervoor dat zij niet kunnen voldoen aan de twee onderdelen van de norm bewegingsonderwijs. Er zijn ook scholen die de knelpunten wel ervaren en evengoed voldoen aan de norm bewegingsonderwijs.

Het ontbreken van een ambitie of visie van de schoolleiding of -bestuur om bewegingsonderwijs prioriteit te geven in het lespakket. Scholen uit dit onderzoek die onvoldoende lesuren bewegingsonderwijs bieden of sommige lessen onbevoegd aanbieden, vinden het vak ondergeschikt aan de kernvakken. Ook uit eerder onderzoek van Regioplan en Mulier Instituut (2017) bleek al dat volgens schoolleiders het wel mogelijk is om voldoende tijd vrij te maken voor bewegingsonderwijs, maar dat deze ruimte niet altijd wordt gebruikt. In een enkel geval kwam het in de casestudies terug dat de schoolleiding bewust deze ruimte inzet voor een ander vak (zoals techniek) om zich als school te profileren. In de meeste gevallen werd de ruimte ingevuld door kernvakken.

Oplossingsrichtingen hiervoor zijn:

- **Rijk.** De prioriteit van voldoende bevoegd bewegingsonderwijs kan sterker worden overgebracht, bijvoorbeeld door ondersteuning met extra geoordeeld geld of door toezicht door de Inspectie van het Onderwijs te intensiveren. Tevens heeft bewegingsonderwijs betrekking op onderwijs en sport. Wanneer de ministeries OCW en VWS gezamenlijk optrekken in hun communicatie hierover, komt de prioriteit sterker en eenduidiger over bij zowel scholen als gemeenten. Mede omdat voor bewegingsonderwijs scholen meer georiënteerd zijn op het ministerie van OCW, terwijl gemeenten vaker vanuit de afdeling sport naar het ministerie van VWS kijken;
- **School.** Schoolbesturen hebben vaak geen duidelijke ambitie voor hun scholen voor het vak bewegingsonderwijs. Zij hebben echter wel een grote impact. Besturen kunnen zowel het belang benadrukken, als een aanjager zijn voor meer bevoegd bewegingsonderwijs. Schoolleiders bepalen nu meestal of het vak bewegingsonderwijs prioriteit krijgt binnen het lesrooster. Ook aan hen is de oproep om een duidelijke visie op te stellen voor bewegingsonderwijs. In deze visie moet het gaan over op welke manieren de leerlijnen worden behaald met het bewegingsonderwijs, welke knelpunten nu (nog) een rol spelen en hoe en met wie deze opgelost kunnen worden en wat de school gerealiseerd wil hebben binnen dit thema volgend jaar. Schoolleiders en -besturen kunnen zich hierbij laten inspireren door de ambities die de gemeente heeft op het gebied van bewegen en sport. Een aantal gemeenten heeft hierin ook ambities opgenomen op thema's als ontwikkelen van motorische vaardigheden en plezier in sportdeelname. Tot slot: het opstellen of uitvoeren van de visie op bewegingsonderwijs hoeft niet altijd door de schoolleiding te worden gedaan. Geef iemand binnen de school met bijzondere interesse voor bewegingsonderwijs de ruimte om zich in te zetten als aanjager. Deze persoon houdt de aandacht voor het thema hoog en kan collega's motiveren;
- **Gemeenten.** In praktijk zijn de visie en beleidsinterventies op terrein van beweging en sport van gemeenten belangrijk in het aanjagen van schoolleiders om het vak bewegingsonderwijs prioriteit te geven. Gemeenten kunnen scholen ook vragen naar hun visie en behoeften, wat scholen kan motiveren om een visie te formuleren en geeft tevens een opening om

gemeenschappelijk (met scholen en gemeente) een plan op te stellen. Binnen de gemeente valt bewegingsonderwijs vaak onder de afdeling onderwijs, terwijl accommodatie of bijvoorbeeld buurtsportcoaches onder de afdeling sport vallen. Een integrale visie waarin beide afdelingen optrekken is daarom belangrijk. Hierin lijkt een mooie rol weggelegd voor bijvoorbeeld de sportformateur die een lokaal of regionaal sportakkoord tot stand brengt. Ook de omgevingsvisie kan een aanleiding zijn om onder andere te kijken naar creatieve oplossingen voor sportaccommodaties, zoals bij de inrichting van integrale kindcentra waarbij de sportaccommodatie ook naschools kan worden gebruikt voor andere doeleinde.

De norm wordt vaak breder geïnterpreteerd dan de kerndoelen die zijn uitgewerkt in meerdere leerlijnen. Bij het Rijk zien we een duidelijk onderscheid tussen de ambities voor bewegingsonderwijs²⁵ (primair vanuit OCW) en die voor meer bewegen (primair vanuit VWS). Dit onderscheid zien we bij scholen en gemeenten veel minder sterk terug. Vooral schoolleiders en -bestuurders formuleren beleid op een thema waar beide ambities onder vallen, zoals gezondheidsbevordering. Ze maken gebruik van de ruimte om de achterliggende doelen zelf te duiden en daarmee maken schoolleiders keuzes voor de inrichting van beweegmomenten en bewegingsonderwijs op hun school. Bijvoorbeeld vanuit het thema gezondheidsbevordering geven sommigen het aantal beweegmomenten meer prioriteit dan de bevoegdheid bij deze beweegmomenten. Andere scholen interpreteren het doel van de norm als voorwaarde om motorische en sociale vaardigheden bij leerlingen te ontwikkelen en leggen de prioriteit bij het bieden van bevoegd bewegingsonderwijs. Gemeenten geven aan dat de verantwoordelijkheid voor het voldoen aan de norm bewegingsonderwijs bij scholen ligt en richten zich meer op de ambitie om kinderen meer in beweging te krijgen.

Oplossingsrichtingen hiervoor zijn:

- **Rijk.** Communiceer duidelijk wat het primaire doel is van de twee onderdelen van de norm bewegingsonderwijs en hoeveel speelruimte scholen hierin mogen nemen. Nu interpreteren sommige scholen het achterliggende doel van de norm nog verschillend, bijvoorbeeld als norm om specifieke vaardigheden op te doen of als norm om kinderen meer te stimuleren om te bewegen. Maak hierbij ook duidelijk welke invulling van de lesuren geaccepteerd wordt als bevoegd bewegingsonderwijs, denk aan het geven van schoolzwemmen door een zweminstructeur;
- **Scholen.** Streef in eerste instantie het achterliggende doel na wat het Rijk wil bereiken met bewegingsonderwijs. Zet middelen dusdanig in zodat dit hoofddoel wordt nagestreefd, voordat allerlei andere activiteiten worden georganiseerd. Wanneer de school echter constateert dat het wegens tekort aan middelen (financieel, mankracht, tijd) voorlopig niet kan voldoen aan de norm, is het uiteraard wel wenselijk dat ze aanvullende (beweeg)activiteiten aanbieden. Zolang ze als doel er wel naar blijven streven om de norm te behalen;
- **Gemeenten.** Wanneer scholen aanvullende ondersteuning of activiteiten wordt aangeboden vanuit de gemeente, ga dan eerst het gesprek aan of ze voldoen aan de norm. Indien dit het geval is kan worden uitgebreid met aanvullende sport- en beweegactiviteiten voor de leerlingen.

Onvoldoende samenwerking tussen schoolleiding en de gemeente is vooral een belemmerende factor, omdat het verhindert dat beide partijen elkaar aanvullen en versterken. Zo kunnen de scholen en gemeenten elkaar versterken (en inspireren) bij het formuleren van ambities en kan beleid beter op elkaar worden afgestemd. In sommige gemeenten is er alleen contact tussen de twee partijen als het gaat over gebruik van accommodatie, terwijl in andere gemeenten veel intensiever samenwerking plaatsvindt. Daar wordt gekeken hoe inzet van beleid specifieke

²⁵ Vastgelegd in de kerndoelen (<http://tule.slo.nl/Bewegingsonderwijs/F-KDBewegingsonderwijs.html>).

knelpunten bij scholen kan wegnemen en hoe bewegingsonderwijs op scholen kan bijdragen aan de beleidsdoelen van gemeenten op gebied van bewegen.

Oplossingsrichtingen hiervoor zijn:

- **Scholen.** Stel een coördinator bewegingsonderwijs aan binnen de school die als contactpunt dient voor gemeenten, beheer accommodatie en eventueel ouders. Communiceer deze contactpersoon ook duidelijk naar buiten toe, gemeenten vinden het soms lastig om de juiste contactpersoon bij scholen te achterhalen. Zoek ook zelf actief het contact met de gemeente op om te praten over de visie van de gemeente, de school en eventuele knelpunten die daarin nog worden ervaren. Voor het opzetten van coördinatie of structuren kunnen wellicht ook de Lokale Educatieve Agenda (LEA), Regionaal Educatieve Agenda (REA) worden gebruikt. Gemeenten benoemen dat ze vaak nog weinig concrete input krijgen van scholen, bijvoorbeeld over de inrichting van de accommodatie. Deze input kan echter wel een aanleiding zijn om beleid hierop te verscherpen. Meer financiën wordt vaak genoemd als oplossing voor de knelpunten, maar is niet altijd de (enige) haalbare oplossing, ga daarom open het gesprek aan en kijk waarin jullie elkaar kunnen aanvullen;
- **Gemeenten.** Bewegingsonderwijs raakt vaak meerdere beleidsterreinen (onderwijs, sport en afdeling beheer). Voorkom dat scholen met drie verschillende afdelingen te maken hebben en creëer een vast aanspreekpunt. Bij voorkeur iemand die scholen ook in persoon (*face-to-face*) kunnen ontmoeten. In kleine gemeenten zal dit gemakkelijker te organiseren zijn dan bij grote gemeenten. Zorg dat – wanneer scholen geen initiatief tonen om contact te leggen – er vanuit de gemeente contact wordt gelegd met de scholen. Gemeentelijk beleid kan een aanleiding zijn voor een school om verder in te zetten op bewegingsonderwijs of om scholen met elkaar in verbinding te brengen (bijvoorbeeld om gezamenlijk een vakleerkracht aan te nemen). Voor scholen kost het vaak veel tijd om samenwerking rondom bewegingsonderwijs te zoeken met andere scholen, als gemeente kan je hierin faciliteren. Ondersteuning vanuit de gemeente hoeft niet altijd over financiële middelen te gaan, het coördineren van vraagstukken en gesprekken helpt scholen ook op weg. Gemeenten zijn niet altijd op de hoogte van de knelpunten die scholen ervaren om aan de norm bewegingsonderwijs te voldoen. Tegelijkertijd zetten zij vaak beleid in ter ondersteuning van scholen, zoals het (deels) faciliteren van vakleerkrachten. Het is raadzaam om gemeentelijk in kaart te brengen waar de behoeften liggen van scholen, zodat het beleid aansluit bij deze behoeften. Bedenk dat scholen relatief weinig gericht zijn op het beleid van de gemeente en dat ze vaak niet op de hoogte zijn van de visie en het beleid op het gebied van sport en bewegen.

De reistijd naar de accommodatie is voor sommige scholen een reden om maar één in plaats van twee lesuren bewegingsonderwijs aan te bieden. Voor scholen is altijd wel een sportaccommodatie beschikbaar, maar deze is soms verder weg dan de één kilometer zoals afgesproken in de accommodatie verplichting. Van de gemeenten geeft 30 procent aan dat zij niet voor elke school altijd voldoen aan de accommodatie verplichting, maar dit leek voor scholen uit de casestudies geen reden om niet alsnog twee lesuren bewegingsonderwijs te geven. Bij de scholen waar reistijd de reden was voor minder lesuren bewegingsonderwijs, bevond de accommodatie zich binnen een kilometer van het schoolgebouw. Gemeenten en scholen zijn vaak in contact over de accommodaties en bij gemeenten is het bekend wanneer scholen minder uren afnemen in de accommodatie of welke afstanden scholen moeten afleggen naar de accommodatie. Gemeenten zien het als hun wettelijke taak om mee te denken wanneer de accommodatie verder dan één kilometer van de school afligt (bijvoorbeeld door busvervoer in te zetten).

Oplossingsrichtingen hiervoor zijn:

- **Scholen.** Blijf, indien mogelijk samen met de vakleerkracht, in gesprek met de gemeente over mogelijke oplossingen. Wellicht is het niet haalbaar voor de gemeente om een extra accommodatie te bouwen alleen voor de school. Echter, blijf de gemeente wel betrekken in het knelpunt van aanvullende reistijd, zodat beide partijen blijven zoeken naar een oplossing;
- **Gemeenten.** Vooral voor de groepen drie en vier is ook een korte reisafstand (binnen één kilometer) voor de groepsleerkracht een hele onderneming (veiligheid en reistijd). Blijf meedenken met scholen over de sportaccommodatie, ook wanneer deze binnen een straal van één kilometer staat. Aanvullend busvervoer bij een accommodatie wordt bijna altijd ingezet wanneer een accommodatie verder weg is dan één kilometer en wordt door scholen ook als noodzakelijk gezien om de reisafstand te overbruggen.

De beschikbaarheid van bevoegde leerkrachten is voor een deel van de scholen een knelpunt. Voor een schoolleiding is het vaak het prettigst wanneer zij een vakleerkracht kunnen inhuren, omdat die de school ontzorgt in de gehele coördinatie van het vak. Tevens werkt de vakleerkracht vaak als aanjager om meer draagvlak te creëren voor het vak. Bij de inzet van bevoegde groepsleerkrachten speelt motivatie van de groepsleerkracht een grote rol voor de kwaliteit van het bewegingsonderwijs. Bevoegde groepsleerkrachten geven vaak aan één of twee groepen bewegingsonderwijs; meer is vaak niet wenselijk vanuit de groepsleerkracht. Scholen ervaren niet altijd voldoende financiële middelen voor een vakleerkracht. Scholen uit de casestudies maken vaak gebruik van externe regelingen en subsidies van gemeenten en het Rijk om vakleerkrachten aan te nemen²⁶. Daarnaast ervaren zij een verloop van vakleerkrachten en dat het lastig is om een vakleerkracht te vinden voor een kleine formatie. Bij het werven van bevoegde groepsleerkrachten speelt waarschijnlijk mee dat er landelijk een lerarentekort is en vacatures moeilijk te vervullen zijn. Hiernaar is niet expliciet gevraagd.

Oplossingsrichtingen hiervoor zijn:

- **Rijk.** Scholen zien graag dat afgestudeerden van de Pabo direct ook bevoegd zijn voor bewegingsonderwijs. Anderzijds is motivatie een grote voorspeller van kwalitatief goed bewegingsonderwijs, wat zij meer terugzien bij groepsleerkrachten die later bewust hun bevoegdheid hebben gehaald (in tegenstelling tot de oude brede bevoegdheid). Het lijkt daarom niet raadzaam om Pabo-afgestudeerden weer direct bevoegd te maken, maar het is wel belangrijk om bij de Pabo-opleiding te blijven benoemen dat scholen het zeer wenselijk vinden als leerkrachten hun bevoegdheid hebben gehaald;
- **Scholen.** Zorg dat het vak bewegingsonderwijs prioriteit krijgt binnen het schoolplan, zodat ook bevoegde groepsleerkrachten zich hierin gewaardeerd voelen en tijd krijgen om aanjager te zijn van het vak binnen de school. Vaak hebben nu alleen vakleerkrachten deze ruimte. Wanneer vakleerkrachten op de school worden ingezet, zorg dan voor voldoende binding met collega's en ouders. Mochten naschoolse activiteiten op of rondom de school plaatsvinden, geef de vakleerkracht of bevoegde groepsleerkrachten hier dan een rol bij. De meerwaarde van een vakleerkracht wordt volgens scholen vergroot wanneer hij of zij zichtbaar is op de school en de kinderen goed leert kennen. Inventariseer of leerkrachten de opleiding willen volgen en kijk of hier gehoor aan kan worden gegeven. Een gehoorde angst is dat leerkrachten ander werk zoeken nadat zij kortgeleden de opleiding hebben gevolgd. Daarover kunnen afspraken tussen werkgever en -nemer worden gemaakt. Zorg dat je bekend bent met de beschikbare aanvullende beleids gelden, zoals de vergoeding voor het halen van de bevoegdheid voor groepsleerkrachten en de vergoeding vanuit de werkdruk gelden en de gedeeltelijke financiering

²⁶ Hier kan sprake zijn van een selectie-effect in dit onderzoek bij het werven van respondenten, omdat gemeenten de scholen hebben aangedragen.

van vakleerkrachten door gemeenten, zodat de financiën geen of zo min mogelijk een belemmering vormen;

- **Gemeenten.** Enkele scholen binnen de casestudies benoemden dat het als individuele school moeilijk is om een vacature voor vakleerkracht uit te zetten (vanwege de kleine formatie die zij kunnen bieden) en dat het wenselijk is wanneer ze het werkgeverschap extern kunnen beleggen. Zij zien daarin een rol voor de gemeente, die de coördinatie tussen de scholen gemakkelijker kan initiëren.

Kenmerken van scholen en gemeenten

Uit eerder onderzoek kwamen meerdere kenmerken van scholen terug als voorspeller voor meer of minder bewegingsonderwijs (denominatie, een- of meerpitter, regulier of speciaal onderwijs). In de casestudies bleken deze kenmerken nauwelijks een rol te spelen in de organisatie en uitvoering van het bewegingsonderwijs. Daarnaast is gekeken naar kenmerken van gemeenten (provincie, inwoneraantal, groei-, krimp-, en anticipeergemeenten). Ook deze kenmerken bleken nauwelijks een rol te spelen. Zowel kleine als grote gemeenten ervaren knelpunten om te voldoen aan de accommodatie verplichting. Voor gemeenten met veel kleine kernen is vanwege een kleine populatie afstand tot een accommodatie nog iets moeilijker te realiseren. Anderzijds zijn in kleine gemeenten de contacten met de scholen eenvoudiger. Grote gemeenten hebben met veel scholen te maken en zetten vaker een sportbedrijf hiervoor in.

Tot slot laat dit onderzoek zien dat het bieden van voldoende lesuren bevoegd bewegingsonderwijs in praktijk vaak een gezamenlijke inspanning is van de scholen (leiding en soms bestuur) en de gemeenten. Dit onderzoek bevestigt deels de bevindingen uit eerder onderzoek en geeft een verrijking en verdieping met het perspectief van de gemeenten en de scholen. Vijf knelpunten lijken belangrijk in het realiseren van bevoegd en voldoende bewegingsonderwijs, maar oplossingen voor deze knelpunten liggen zowel bij scholen, gemeenten en het Rijk.

Bijlage 1 Referenties

Bergen, K. van, Breedveld, K., Lammertink, N. (2017). *Bewegingsonderwijs en vakleerkrachten*. Amsterdam, Utrecht: Mulier Instituut.

Wajer, S., Heuvel, A. van den & Boer, T. de (2018). *Samenvatting Monitor Brede Impuls Combinatiefuncties 2018*. Amersfoort: BMC.

Brown, K.M. & Elliott, S.J. (2015). 'It's not as easy as just saying 20 minutes a day': exploring teacher and principal experiences implementing a provincial pshysical activity policy. *Univ J Public Health*, 3(2): 71-83.

Collard, D., Boutkan, S., Grimberg, L., Lucassen, J. & Breedveld, K. (2014a). *Effecten van sport en beweging op de basisschool*. Utrecht: Mulier Instituut.

Collard, D., Chinapaw, M., Verhagen, E., Valkenberg, H. & Lucassen, J. (2014b). *Motorische fitheid van basisschoolkinderen (10-12 jaar)*. Utrecht: Mulier Instituut.

Cooper, K.H., Greenberg, J.D., Castelli, D.M., Barton, M., Martin, S.B. & Morrow, J.R. (2016). Implementing policies to enhance physical education and physical activity in schools. *Res Quarterly Exerc Sports*, 87(2), 133-140.

Concent (2017). *Kwaliteit vve in de grote gemeenten*. Geraadpleegd op 30 september 2019, via: www.concent.nl/nl/nieuws/kwaliteit-vve-in-de-grote-gemeenten/.

DUO (2019). *Tegemoetkomingen en subsidies lerarenopleiding*. Geraadpleegd op 30 september 2019, via: <https://duo.nl/particulier/tegemoetkomingen-en-subsidies-lerarenopleiding/subsidie-bewegingsonderwijs.jsp#>.

Hartman, E., Greeff, J. de, Verburgh, L., Meijer, A., Fels, I.M.J. van der, Smith, J., ... Visscher, C. (2015). *Effecten van fysieke activiteit op cognitie en de hersenen van kinderen in het primair onderwijs*. Groningen: Universitair Medisch Centrum Groningen.

Hoekman, R., Maat, K. van der (2017). *Monitor Lokaal Sportbeleid 2016: faciliteren, activeren en inspireren*. Utrecht: Mulier Instituut.

Inspectie van het Onderwijs (2019). *Hoofdlijnen, De Staat van het Onderwijs 2019*. Utrecht: Inspectie van Onderwijs.

Inspectie van het Onderwijs (2018). *Peil.Bewegingsonderwijs. Einde basis- en speciaal basisonderwijs 2016 – 2017*. Utrecht: Inspectie van Onderwijs.

Lindert, C. van, Brandsema, A., Scholten, V. & Poel, H. van der (2017). *Evaluatie buurtsportcoaches: "De Brede impuls combinatiefuncties als werkend proces"*. Utrecht: Mulier Instituut.

Lucassen, J., Cevaal, V., Scholten, H., Werff, H. van der (2016). *Bewegingsonderwijs in het speciaal onderwijs en praktijkonderwijs, Nulmeting 2015*. Utrecht: Mulier Instituut.

Naul, R., Dreiskämper, D. & Hoffmann, D. (2014). Physical and Health Education in Germany: from School Sports to Local Networks for Healthy Children in Sound Communities. In: C.-K Ming, C. R. Edginton (ed.) *Physical Education and Health - Global Perspectives and Best Practice* (p.191-204). Urbana, IL: Sagamore.

Nederlandse Sportraad, Raad voor Volksgezondheid en Samenleving & Onderwijsraad (2018). *Plezier in bewegen: een oproep tot dagelijks twee keer een half uur sporten en bewegen in het onderwijs*. Den Haag: Nederlandse Sportraad.

Olstad, D.L., Campbell, E.J., Raine, K.D. & Nykiforuk, C.I. (2015). A multiple case history and systematic review of adoption, diffusion, implementation and impact of provincial daily physical activity policies in Canadian schools. *BMC Public Health*, 15, 385.

Onderwijsraad (2019). *Primair onderwijs*. Geraadpleegd op 20 augustus 2019, via: www.onderwijsraad.nl/dossiers/primair-onderwijs/item125.

Paulussen-Hoogeboom, M.C. & Lubberman, H.J.H. (2017). *Monitor Bestuursakkoord PO Tabellenrapport 2017*. Amsterdam: Regioplan.

PO-Raad & Ministerie van Onderwijs, Cultuur en Wetenschap (2018). *Actualisatie Bestuursakkoord PO*. Den Haag: Ministerie van Onderwijs, Cultuur en Wetenschap.

PO-Raad (2019). *Eenpitters en kleine besturen*. Geraadpleegd op 20 augustus 2019, via: <https://www.poraad.nl/themas/goed-bestuur/eenpitters-en-kleine-besturen-0>.

Poel, H. van der, Wezenberg-Hoenderkamp, K., Hoekman, R. (red.) (2016). *Sportaccommodaties in Nederland: kaarten en kengetallen*. Utrecht: Mulier Instituut.

Reijgersberg, N., Werff, H. van der, Lucassen, J. (2013). *Nulmeting bewegingsonderwijs*. Utrecht: Mulier Instituut.

Rijksoverheid (2019). *Werkdruk leraren basisonderwijs verminderen*. Geraadpleegd op 30 september 2019, via: www.rijksoverheid.nl/onderwerpen/werken-in-het-onderwijs/werkdruk-leraren-basisonderwijs-verminderen.

Slot-Heijs, J., Lucassen, J. & Reijgersberg, N. (2017). *Bewegingsonderwijs en sport in het primair onderwijs 2017: 1-meting*. Utrecht: Mulier Instituut.

Stam, W. van, Lindert, C. van & Brandsema, A. (2018). *Voortgangsrapportage Monitor Sport en Beweging in de Buurt 2018*. Utrecht: Mulier Instituut.

Swanborn, P. G. (1997). *Case-Study's. Wat, wanneer en hoe?* Amsterdam: Boom Lemma Uitgevers.

United Nations Educational, Scientific and Cultural Organization [Unesco] (2014). *Worldwide survey of school physical education*. Parijs: United Nations Educational, Scientific and Cultural Organization.

Vereniging Nederlandse Gemeenten [VNG] (2019a). *Gymnastiekonderwijs (vergoeding voor/materiële instandhouding)*. Geraadpleegd op 20 augustus 2019, via

<https://vng.nl/onderwerpenindex/onderwijs/onderwijshuisvesting/gymnastiekonderwijs-vergoeding-voor-materiele-instandhouding>.

Vereniging Nederlandse Gemeenten [VNG] (2019b). *Inventaris gymnastiekzaal*. Geraadpleegd op 30 september 2019, via: www.vng.nl/onderwerpenindex/onderwijshuisvesting/inventaris-gymnastiekzaal.

Weatherson, K.A., Gainforth, H.L. & Jung, M.E. (2017). A theoretical analysis of the barriers and facilitators to the implementation of school-based physical activity policies in Canada: a mixed methods scoping review. *Implementation Sci*, 12, 41.

Wel, J.J. van der, Bergen, C.T.A. van (2016). *Enquêtes Bestuursakkoord PO Tabellenrapport 2016*. Amsterdam: Regioplan.

Bijlage 2 Methodiek

In dit onderzoek is gebruikgemaakt van vier methoden: 1) literatuurstudie; 2) interviews met stakeholders en betrokkenen; 3) enquête onder alle Nederlandse gemeenten; 4) casestudies onder gemeenten en scholen. In deze bijlage worden deze vier onderzoeksmethoden besproken.

1) Literatuurverkenning

De literatuurverkenning bestaat uit een analyse van Nederlandse rapporten en internationale literatuur. Voor de Nederlandse rapporten werd specifiek gekeken naar voorgaand onderzoek (methodiek en uitkomsten) naar de norm bewegingsonderwijs en naar onderzoek over sportbeleid van gemeenten. Het doel van de literatuurverkenning was het inzichtelijk en overzichtelijk maken van de diverse nationale als internationale onderzoeken over het implementeren van (bevoegd) bewegingsonderwijs.

2) Interviews diverse betrokkenen

Om inzicht te krijgen in de ervaringen van diverse betrokkenen in het veld, zijn acht semigestructureerd interviews gehouden met betrokken beroepsgroepen en experts. Middels de interviews werd informatie uit de literatuur getoetst en nieuwe inzichten opgehaald. Op basis van het literatuuronderzoek is de interviewleidraad vastgesteld.

Interviews zijn gehouden met vertegenwoordigers van: PO-Raad, Algemene vereniging schoolleiders (AVS), Koninklijke Vereniging voor Lichamelijke Opvoeding (KLVO), Netwerk Pabo docenten bewegingsonderwijs, Vereniging Sport en Gemeenten (VSG), Ministerie van OCW; Ministerie van VWS en het Mulier Instituut.

3) Gemeentelijke enquête

Een korte online enquête is uitgezet onder alle Nederlandse gemeenten om inzicht te krijgen in de ervaren knelpunten en slaagfactoren op gemeenteniveau. De vragenlijst is opgesteld op basis van het literatuuronderzoek en de interviews met stakeholders, en is voorgelegd aan de klankbordgroep.

Via de contactpersonen van de VSG is per e-mail een uitnodiging van de enquête naar alle gemeenten gestuurd. In de periode van 17 juni tot 22 juli 2019 is de enquête uitgezet. In deze periode is eenmaal een herinnering per e-mail verstuurd. Tevens heeft een groot aandeel van de gemeenten die nog niet hadden geantwoord, telefonisch een herinnering gekregen waarbij de mogelijkheid was om telefonisch de enquête in te vullen. Omdat het niet haalbaar was om alle gemeenten telefonisch te benaderen, is op basis van regionale spreiding en G37-gemeenten een selectie gemaakt. Deze werving leidt tot een responspercentage van 38 procent (Tabel B2.1). Eén gemeente heeft de enquête namens drie gemeente ingevuld en één gemeente namens twee gemeenten, waardoor 139 gemeenten vertegenwoordigd zijn met de enquête (39%). De resultaten van de enquête zijn geanalyseerd met het statistische analyseprogramma SPSS.

Tabel B 2.1 Responstabel gemeentelijke enquête

	Aantal	Percentage
Uitgenodigd	355	100%
Respons	136	38%

De gemeenten die de enquête hebben ingevuld komen over het algemeen goed overeen met de landelijke populatie. De provincies Noord- en Zuid-Holland zijn iets ondervertegenwoordigd en de provincies Limburg en Noord-Brabant zijn juist iets oververtegenwoordigd (Tabel B2.2). Krimpgemeenten hebben iets vaker de enquête ingevuld (14% t.o.v. 11% landelijk; Tabel B2.3). Daarmee zijn gemeenten die geen krimp- of anticipeergemeente zijn licht ondervertegenwoordigd. In de analyse is gewogen voor gemeentegrootte en de status voor krimp- of anticipeergemeente.

Tabel B2.2 Vertegenwoordiging provincie

	Landelijk	Enquête
Drenthe	3%	4%
Flevoland	2%	2%
Friesland	5%	4%
Gelderland	14%	15%
Groningen	3%	2%
Limburg	9%	13%
Noord-Brabant	17%	20%
Noord-Holland	13%	9%
Overijssel	7%	7%
Utrecht	7%	7%
Zeeland	4%	6%
Zuid-Holland	15%	12%

Tabel B2.3 Vertegenwoordiging gemeentegrootte en krimp- en anticipeergemeenten

	Landelijke spreiding	Gemeentelijke enquête
Kleine gemeenten (< 50.000 inwoners)	76%	75%
Middelgrote gemeenten (50.000-149.999 inwoners)	19%	19%
Grote gemeenten (> 149.000 inwoners)	5%	6%
Krimpgemeenten	11%	14%
Anticipeergemeenten	11%	11%
Geen krimp- of anticipeergemeenten	78%	75%

4) Casestudies gemeenten en scholen

Met de input die we verkregen hebben uit het literatuuronderzoek, de interviews met betrokkenen en de enquête onder gemeenten, is het veldwerk voor de casestudies gestart. Met een vergelijkend casestudie onderzoek kunnen complexe relaties tussen verschillende knelpunten, slaagfactoren en de lokale context inzichtelijk worden gemaakt (Swanborn, 1997). Doel van deze casestudies is het krijgen van een integraal beeld van de situatie en historie van bewegingsonderwijs en te zoeken naar concrete werkzame elementen.

Werving cases

Op basis van de gemeentelijke enquête zijn gemeenten geselecteerd die interesse hadden in deelname aan de casestudies. Hierbij is rekening gehouden met voldoende spreiding in wel/niet voldoen aan accommodatienorm, provincie, inwoneraantal, krimpgemeenten. Geïnteresseerde gemeenten droegen scholen aan voor de casusstudie. Onderzoek naar een verscheidenheid aan situaties levert zowel inzicht in de slaagfactoren als in de belemmerende factoren. Vooraf is daarom gestuurd om vier verschillende groepen casussen te betrekken (Tabel B2.4). Scholen uit de eerste twee groepen zullen vooral inzicht geven in de slaagfactoren en oplossingsrichtingen. De casestudies met scholen uit de derde en de vierde groep zullen vooral inzicht geven in de belemmerende factoren en eventuele oplossingsrichtingen daarbij.

Tabel B2.4 Accenten in casestudies

		2018/2019 norm behaald	
		wel	niet
2014/2015 norm behaald	wel	(1) Factoren die bijdragen aan duurzaam bewegingsonderwijs implementeren	(3) Redenen voor het niet meer kunnen implementeren norm bewegingsonderwijs
	niet	(2) Oplossingsrichtingen om aan de norm te voldoen	(4) Redenen voor langdurig niet in slagen de norm bewegingsonderwijs te implementeren
		↓	↓
		Inzicht in slaagfactoren	Inzicht in belemmerende factoren

Representativiteit

Er is niet gestreefd naar een volledig representatieve selectie van casestudies. Voor het voldoen aan de accommodatie verplichting, ligging in krimpgebieden en speciaal onderwijs hebben we bewust cases geworven om deze groepen voldoende vertegenwoordigd te hebben.

Voor de casestudies zijn interviews gehouden met 22 gemeenten en 22 basisscholen in 23 gemeenten, resulterend in 27 cases. Onder gemeenten zijn interviews gehouden met: beleidsmedewerkers of –adviseurs van domeinen sociaal, sport en onderwijs (16) en met (de coördinator van) buurtsportcoaches (6). Onder scholen zijn interviews gehouden met: bestuurders (2), directeuren (12), coördinatoren bewegingsonderwijs (4) en vakleerkrachten (4). Deze interviews zijn gehouden in de periode van 12 september tot 18 oktober 2019. Dit zijn acht casussen voor de eerste groep en zeven casussen voor de tweede en vierde groep uit Tabel B2.4. Scholen die eerst wel voldeden aan de norm en nu niet meer, zijn niet gevonden door de onderzoekers.

Het uitgangspunt was om per casus zowel een beleidsmedewerker als een betrokkenen bij een basisschool apart van elkaar te spreken. Dit is enkele gevallen niet gelukt vanwege de korte doorlooptijd en timing van het onderzoek (direct na de vakantieperiode). Bij negen casussen is alleen met de gemeente of alleen met de school gesproken. Tevens zijn in enkele gemeenten twee casussen gevormd met twee aparte scholen. Hiertoe is soms besloten door een specifiek verschil tussen de scholen, zoals scholen die wel/niet voldeden aan de norm bewegingsonderwijs, wel/niet goed contact hadden met de gemeente of wel/niet een accommodatie binnen één kilometer tot hun beschikking hadden.

Bij de 22 casescholen is rekening gehouden met verschillen naar één-/meerpitters, wel/niet openbare scholen en wel/niet speciaal onderwijs. De spreiding van deze diverse kenmerken is weergegeven in Tabel B2.5.

Tabel B2.5 Aantal casescholen naar achtergrondkenmerken

Achtergrondkenmerk	Aantal scholen	Achtergrondkenmerk	Aantal scholen
Eénpitters	3	Meerpitters	19
Openbaar	10	Niet-openbaar	12
Speciaal	3	Niet-speciaal	19

De 23 casegemeenten zijn verspreid over de provincies, met uitzondering van Friesland (Tabel B2.6). Noord-Brabant is licht oververtegenwoordigd. Wat betreft inwoneraantal zijn de cases behoorlijk representatief met het landelijk gemiddelde (Tabel B2.7). Enkel grote gemeenten van 100.000 tot 150.000 inwoners zijn licht oververtegenwoordigd in de casestudies. Van de 23 casussen liggen vijf gemeenten in een krimpregio (22%) en één gemeente in een anticipeerregio (4%). Om uitspraken te kunnen doen over de invloed van deze krimpgemeenten, is gestuurd op een oververtegenwoordiging. Landelijk zijn 47 gemeenten een krimpgemeente (13%) en 48 gemeenten een anticipeerregio (14%).

Tabel B2.6 Spreiding en representativiteit casegemeenten naar provincie (in aantallen)

Drenthe	Flevoland	Friesland	Gelderland	Groningen	Limburg	Noord-Brabant	Overijssel	Utrecht	Zeeland	Zuid-Holland
1	1	0	6	2	2	4	2	1	2	2

Tabel B2.7 Spreiding en representativiteit casegemeenten naar inwoneraantal (in percentages)

Inwoneraantal	Cases	Landelijk
< 10.000	0	4
10.000-20.000	13	19
20.000-50.000	43	53
50.000-100.000	22	15
100.000-150.000	13	4
150.000-250.000	9	4
> 250.000	0	1

Tabel B2.8 geeft het overzicht van de deelnemende gemeenten en scholen.

Tabel B.8 Deelnemende gemeenten en scholen

Gemeente	School
Alphen-Chaam, Baarle-Nassau, Gilze-Rijen	School de Groene Lint
	School st. Jozef
Appingedam	School Noordkwartier
Arnhem	Delta Scholengroep
	School de Witte Vlinder
Beesel	School De Triolier
Bronckhorst	
Cranendonck	OBS de Triolier
Ede	Veldhuizerschool
Goes	School de Wingerd
Hellendoorn	Prinses Beatrixschool
Hoogeveen	
IJsselstein	De Wenteltrap
Leiden	School Morskring
	School CBS Joppensz
Lelystad	
Lochem	Poolster Scholen
Maastricht	
Midden-Groningen	School 't Heidemeer in Sappemeer
Oldebroek	Eben Haëzerschool
Oldenzaal	Nutsschool
	Basisschool de Windroos
Oost-Gelre	Jorisschool
Terneuzen	
Tilburg	School de Petteflet
Vlaardingen	School IKC van Kampen
Zandvoort	Mariaschool

Bijlage 3 Overzicht Nederlandse onderzoeken

Het aanbod aan bewegingsonderwijs en de knelpunten en oplossingsrichtingen beschreven in paragrafen 2.1 en 3.1 zijn gebaseerd op verschillende typen onderzoek. Tabel B3.1 geeft een beschrijving van de onderzoeksopzet van deze onderzoeken. Ze verschillen bijvoorbeeld naar behaalde respons, naar steekproefgrootte, bereik en type onderzoek.

Tabel B 3.1 Onderzoeksmethodieken

Naam onderzoek	School jaar	Uitvoerende instantie	In opdracht van	Respons	n (totaal aantal respondenten)	Bereik	Type onderzoek	Onderzoekthema's
<i>Bewegingsonderwijs en vakleerkrachten</i>	2017	Regioplan, Mulier Instituut	Ministerie van OCW	n.v.t.	18 scholen met knelpunten en scholen die deze hebben opgelost	Landelijke spreiding	Telefonische interviews	Belemmeringen en maatwerk-oplossingen
<i>Eenmeting bewegingsonderwijs</i>	2017	Mulier Instituut	Ministerie van VWS	25%	778 scholen	Landelijk	Online vragenlijst	Bevoegdheid, kwantiteit lesuren, knelpunten
<i>Nulmeting bewegingsonderwijs</i>	2013	Mulier Instituut	Ministeries van OCW en VWS	20%	1083 scholen, inclusief het speciaal (basis) onderwijs	Landelijk	Online vragenlijst	Bevoegdheid, kwantiteit lesuren, knelpunten
<i>Monitor bestuursakkoord PO</i>	2017	Regioplan	Ministerie van OCW	19% onder scholen, 33% onder besturen	376 scholen, 197 besturen	Landelijk	Online vragenlijst	Bevoegdheid, kwantiteit lesuren, onderwerpen uit bestuursakkoord
<i>Monitor bestuursakkoord PO</i>	2016	Regioplan	Ministerie van OCW	16% onder scholen, 26% onder besturen	315 scholen, 181 besturen	Landelijk	Online vragenlijst	Bevoegdheid, kwantiteit lesuren, onderwerpen uit bestuursakkoord
<i>Monitor bestuursakkoord PO</i>	2015	Regioplan	Ministerie van OCW	16% onder scholen, 36% onder besturen	350 scholen, 214 besturen	Landelijk	Online vragenlijst	Bevoegdheid, kwantiteit lesuren, onderwerpen uit bestuursakkoord

Naam onderzoek	School jaar	Uitvoerende instantie	In opdracht van	Respons	n (totaal aantal respondenten)	Bereik	Type onderzoek	Onderzoekthema's
<i>Inventarisatie bewegingsonderwijs 2016</i>	2014-2015 en 2015-2016	Regioplan	Ministerie van OCW	61%	4392 scholen (gecombineerd met inventarisatie bewegingsonderwijs 2015)	niet-G37 gemeenten	Vragenlijst (methodiek onbekend)	Bevoegdheid, kwantiteit lesuren, knelpunten
<i>Inventarisatie bewegingsonderwijs 2015</i>	2014-2015	Ministerie van OCW	Ministerie van OCW	70%	4392 scholen (gecombineerd met inventarisatie bewegingsonderwijs 2016)	G37/G4 gemeenten	Vragenlijst (methodiek onbekend)	Bevoegdheid, kwantiteit lesuren
<i>Bewegingsonderwijs in het speciaal onderwijs en praktijkonderwijs</i>	2013-2014	Mulier Instituut	Ministerie van VWS	40% (281 v.d. 298 po school directeuren)	Uiteindelijke analyse is gebaseerd op 73 scholen voor speciaal basisonderwijs en 47 scholen voor speciaal onderwijs	Landelijk	Online vragenlijst	Status bewegingsonderwijs in het speciaal onderwijs en praktijk onderwijs
<i>Peil. Bewegingsonderwijs</i>	2016-2017	GION Onderwijs/ Onderzoek, Cito, UMCG, Hanzehogeschool Groningen, HAN.	Inspectie van het Onderwijs, Ministerie van OCW	92% onder basisscholen, 80% onder scholen voor speciaal basisonderwijs	69 basisscholen, 20 scholen voor speciaal basisonderwijs	Landelijk	Vragenlijst en fysieke metingen	Resultaten kerndoelen bewegingsonderwijs

Overzicht knelpunten vanuit literatuurverkenning

In de onderstaande twee tabellen (tabellen B3.2 & B3.3) is een overzicht gemaakt van de meest genoemde knelpunten voor het behalen van de norm. Aangezien de norm twee aspecten aankaart (het aantal lesuren én de bevoegdheid van de docent), worden deze twee aspecten in deze twee tabellen apart behandeld. Tabel B3.2 geeft een overzicht van de knelpunten voor het behalen van de twee lesuren bewegingsonderwijs; Tabel B3.3 voor het geven van bevoegde lessen.

Tabel B 3.2 Overzicht knelfactoren voor voldoen aan twee lesuren (90 minuten) bewegingsonderwijs

Naam onderzoek	School- jaar	Lesrooster	Onvoldoende (financiële) middelen	Accommodatie	Bevoegdheid personeel	Reistijd/ vervoer	Overig
<i>Bewegingsonderwijs en sport in het primair onderwijs 2017: 1-meting²⁷</i>	2017	35% vindt het lesrooster te vol	32% onvoldoende financiële middelen	20% onvoldoende accommodatie; 15% achterstallig onderhoud van accommodatie.	27% onvoldoende inzet vakleerkracht; 19% te weinig bevoegde leerkrachten	Reistijd/vervoer van en naar de locatie	20% slecht of verouderd sport en spelmateriaal; ondersteuning door school (bestuur)
<i>Monitor bestuursakkoord PO – Tabellenrapport 2017- Schoudeiders</i>	2017	53% vindt het lesrooster te vol	25% onvoldoende middelen	15% onvoldoende accommodatie	8% onvoldoende gekwalificeerde leraren	20% afstand naar de locatie	
<i>Monitor bestuursakkoord PO – Tabellenrapport 2017- Besturen</i>	2017	54% vindt het lesrooster te vol	28% onvoldoende middelen	27% onvoldoende accommodatie	12% onvoldoende gekwalificeerde leraren		
<i>Enquêtes bestuursakkoord - Tabellenrapport 2016 - Schoudeiders</i>	2016	66% vindt het lesrooster te vol	23% onvoldoende middelen	15% onvoldoende accommodatie	7% onvoldoende gekwalificeerde leraren	Afstand naar de locatie	
<i>Enquêtes bestuursakkoord - Tabellenrapport 2016 – Besturen</i>	2016	42% vindt het lesrooster te vol	21% onvoldoende middelen	22% onvoldoende accommodatie	9% onvoldoende gekwalificeerde leraren	Afstand naar de locatie	
<i>Inventarisatie bewegingsonderwijs</i>	2016		Sportzaal/vervoer is te duur	Te weinig capaciteit (ruimte beschikbaar) op locatie	Onvoldoende bevoegde leerkrachten; invallers hebben geen bevoegdheid	Reistijd/vervoer van en naar locatie; te veel reistijd	Andere prioriteiten

²⁷ Knelpunten 'om plannen en/of ambities voor bewegingsonderwijs te kunnen waarmaken'.

Naam onderzoek	School- jaar	Lesrooster	Onvoldoende (financiële) middelen	Accommodatie	Bevoegdheid personeel	Reistijd/ vervoer	Overig
<i>Enquêtes bestuursakkoord - Tabellenrapport 2015- Schoolleiders</i>	2016	55% vindt het lesrooster te vol	10% onvoldoende middelen	17% onvoldoende accommodatie	13% onvoldoende gekwalficeerde leraren	Afstand naar de locatie	
<i>Enquêtes bestuursakkoord - Tabellenrapport 2015 – Besturen</i>	2015	49% vindt het lesrooster te vol	14% onvoldoende middelen	20% onvoldoende accommodatie	12% onvoldoende gekwalficeerde leraren	Afstand naar de locatie	
<i>Nulmeting Bewegingsonderwijs (2013)</i>	2013	35% vindt het lesrooster te vol	63% onvoldoende financiële middelen (zaalhuur, bevoegd personeel)	45% onvoldoende accommodatie	36% onvoldoende bevoegde leraren	2% accommodatie te ver	8% ondersteuning schoolbestuur

Niet alle onderzoek vermelden percentages bij de knelpunten. Percentages zijn in de tabel opgenomen wanneer ze beschikbaar zijn.

Tabel B 3.3 Overzicht knelpunten voor bevoegd bewegingsonderwijs

Naam onderzoek	Schooljaar	Onvoldoende (financiële) middelen	Bevoegdheid personeel	Overig
<i>Enquêtes bestuursakkoord - Tabellenrapport 2016 - Schoolleiders</i>	2016	62% onvoldoende middelen voor gekwalficeerde leraren	27% onvoldoende gekwalficeerde leraren; invallers zijn niet bevoegd	Andere prioriteiten ²⁸ ; leraar in opleiding of wil geen bevoegdheid halen
<i>Inventarisatie bewegingsonderwijs</i>	2016	Hoge kosten van een vakleerkracht	Onvoldoende gekwalficeerde leraren; invallers zijn niet bevoegd	Leraar is in opleiding; nascholing is zwaar
<i>Enquêtes bestuursakkoord - Tabellenrapport 2015 - Schoolleiders</i>	2015	63% onvoldoende middelen voor gekwalficeerde leraren		

²⁸ Uit de secundaire analyse gedaan door regioplan volgt dat er "andere keuzes gemaakt worden" op het vlak van scholing en professionalisering.

Over Ecorys

Ecorys is een toonaangevend internationaal onderzoeks- en adviesbureau dat zich richt op de belangrijkste maatschappelijke uitdagingen. Door middel van uitmuntend, op onderzoek gebaseerd advies, helpen wij publieke en private klanten bij het maken en uitvoeren van gefundeerde beslissingen die leiden tot een betere samenleving. Wij helpen opdrachtgevers met grondige analyses, inspirerende ideeën en praktische oplossingen voor complexe markt-, beleids- en managementvraagstukken.

Onze bedrijfsgeschiedenis begon in 1929, toen een aantal Nederlandse zakenlieden van wat nu beter bekend is als de Erasmus Universiteit, het Nederlands Economisch Instituut (NEI) oprichtten. Het doel van dit gerenommeerde instituut was om een brug te slaan tussen het bedrijfsleven en de wereld van economisch onderzoek. Het NEI is in 2000 uitgegroeid tot Ecorys.

Door de jaren heen heeft Ecorys zich verspreid over de wereld met kantoren in Europa, Afrika, het Midden-Oosten en Azië. Wij werven personeel met verschillende culturele achtergronden en expertises, omdat wij ervan overtuigd zijn dat mensen met uiteenlopende eigenschappen een meerwaarde kunnen bieden voor ons bedrijf en onze klanten.

Ecorys excelleert in zeven werkgebieden:

- Economic growth;
- Social policy;
- Natural resources;
- Regions & Cities;
- Transport & Infrastructure;
- Public sector reform;
- Security & Justice.

Ecorys biedt een duidelijk aanbod aan producten en diensten:

- voorbereiding en formulering van beleid;
- programmamanagement;
- communicatie;
- capaciteitsopbouw (overheden);
- monitoring en evaluatie.

Wij hechten waarde aan onze onafhankelijkheid, onze integriteit en onze partners. Ecorys geeft om het milieu en heeft een actief maatschappelijk verantwoord ondernemingsbeleid, gericht op meerwaarde voor de samenleving en de markt. Ecorys is in het bezit van een ISO14001-certificaat dat wordt ondersteund door al onze medewerkers.



Postbus 4175
3006 AD Rotterdam
Nederland

Watermanweg 44
3067 GG Rotterdam
Nederland

T 010 453 88 00
F 010 453 07 68
E netherlands@ecorys.com
K.v.K. nr. 24316726

W www.ecorys.nl

Sound analysis, inspiring ideas