

Onderzoeksrapport

Zinvolle dagactiviteiten voor thuiswonende mensen met dementie in de gemeenten

Wijchen en Druten

Opdrachtgever: Gemeente Wijchen en Gemeente Druten

Rotterdam, 2 december 2022



Onderzoeksrapport

Zinvolle dagactiviteiten voor thuiswonende mensen met dementie in de gemeenten Wijchen en Druten

Opdrachtgever: Gemeenten Wijchen en Gemeente Druten

Annejet Kerckhaert
Daniek Korver
Rana Orhan Pees

Rotterdam, 2 december 2022

Inhoudsopgave

Samenvatting	3
1 Introductie onderzoek	8
1.1 Inleiding	8
1.2 Achtergrond en aanleiding voor het onderzoek	8
1.3 Aanpak onderzoek	8
1.4 Kaders van het onderzoek	9
1.5 Leeswijzer	10
2 De gemeenten Wijchen en Druten in beeld	11
2.1 Beschrijving van de gemeenten en haar inwoners	11
2.2 Dementie in de regio Wijchen en Druten	13
3 Behoeftte van thuiswonende mensen met dementie in gemeenten Wijchen en Druten	15
3.1 De behoefte van thuiswonende mensen met dementie	15
3.2 Wensen en behoefte van mantelzorgers van thuiswonende inwoners met dementie	26
3.3 Aandachtspunten om dagbesteding zinvol te maken voor inwoners met dementie	28
3.4 Conclusie	30
4 Aanbod dagactiviteiten in de gemeenten Wijchen en Druten	32
4.1 Inleiding	32
4.2 Type dagactiviteiten	32
4.3 Overzicht van locaties	32
4.4 Activiteiten op locaties	33
4.5 Knelpunten en oplossingen volgens zorgtrajectbegeleiders	36
4.6 Conclusie	37
5 Gap-analyse: verbeterpunten	38
5.1 Wat kunnen partijen in de preventieve sfeer doen?	38
5.2 Welk aanbod mist?	38
5.3 Wat is er nodig voor toekomstbestendig aanbod?	39
Bijlage 1 Vragenlijsten	40
Vragenlijst aanbieders dagactiviteiten dementie	40
Vragenlijst thuiswonende mensen met dementie	50
Bijlage 2 Deelnemers focusgroep	61
Bijlage 3 Overzicht van locaties	62

Samenvatting

Aanleiding en aanpak van het onderzoek

De gemeente Wijchen en de gemeente Druten vinden het belangrijk om inzicht te krijgen in de wensen en ervaringen van thuiswonende mensen met dementie.

“Mensen met dementie moeten zo lang mogelijk mee kunnen blijven doen in de maatschappij. Daarom moet het aanbod van hulp- en ondersteuning zo goed mogelijk aansluiten op de behoeften van deze groep mensen.”¹

Om hier zicht in te krijgen hebben de gemeenten besloten een onderzoek uit te laten voeren. Het onderzoek biedt inzicht in de bestaande vraag en het aanbod van dagactiviteiten en levert handvatten op voor gemeenten en zorgaanbieders om een integraal aanbod voor dagactiviteiten te ontwikkelen dat aansluit bij verschillende behoeften van de doelgroep (thuiswonende mensen met dementie). Voor het uitvoeren van het onderzoek is gebruik gemaakt van een onderzoekssubsidie van ZonMw.

Het onderzoek richt zich specifiek op dagactiviteiten voor thuiswonende inwoners met dementie in de gemeenten Wijchen en Druten. **Dagactiviteiten** zijn alle activiteiten die als doel hebben om zingeving en plezier aan een dag te geven. De activiteiten – vaak groepsgewijs georganiseerd in buurthuizen, wijkcentra of zorginstellingen – bieden ontspanning, sociale contacten en steun in alle fasen van dementie. Dit zijn bijvoorbeeld een koffieochtend in een buurthuis, uitjes, vormen van welzijnswerk of muzieklessen. Het kunnen ook activiteiten zijn gericht op het verbeteren van cognitieve of fysieke vaardigheden. Ook activiteiten in het kader van dagbesteding of dagbehandeling vallen hieronder.

Het onderzoek is uitgevoerd door onderzoeksbureau Ecorys in de periode september 2022 tot en met december 2022 en bestaat uit verschillende bouwstenen.

1. **Opstellen regiobeeld.** Doel van het regiobeeld is enerzijds inzicht krijgen in de omvang en kenmerken van thuiswonende inwoners met dementie in de gemeenten Wijchen en Druten (nu en in de toekomst). Anderzijds is het doel om een compleet overzicht te krijgen van het aanbod aan dagactiviteiten voor inwoners met dementie in de twee gemeenten. Hiervoor is deskresearch uitgevoerd en is een online survey ingevuld door zorgaanbieders van 11 locaties.
2. **Behoeftanalyse.** Doel van de behoeftanalyse is het verkrijgen van inzicht in de behoefte aan dagactiviteiten van thuiswonende inwoners met dementie in de twee gemeenten. Een online en schriftelijke survey, ingevuld door 46 thuiswonende inwoners met dementie in de gemeenten Wijchen en Druten, vormt de basis voor de behoeftanalyse.
3. **Gap-analyse.** Doel van de gap-analyse is onderzoeken in hoeverre het huidige aanbod aan dagactiviteiten aansluit bij de behoefte van thuiswonende inwoners met dementie. Deze analyse legt knelpunten en oplossingen bloot voor het toekomstig aanbod.
4. Voor het opstellen van een **plan van aanpak** voor toekomstbestendig aanbod, op basis van de aanbevelingen uit het onderzoek, wordt een werksessies georganiseerd met betrokken partners (o.a. gemeenten en zorgaanbieders).

¹ <https://www.rn7.nl/nieuws/7771405-druten-en-wijchen-komen-met-plan-voor-thuiswonende-mensen-met-dementie>

Thuiswonende inwoners met dementie in de gemeenten Wijchen en Druten

In de gemeenten Wijchen en Druten wonen in totaal 840 mensen met dementie. Circa 71% van de mensen met dementie woont thuis. De vergrijzing is van invloed op het aantal mensen dat dementie zal ontwikkelen. Het aantal mensen met dementie zal toenemen in de periode tot en met 2040. Naar verwachting ligt het voorspelde aantal mensen met dementie in de gemeenten Wijchen en Druten op ruim 2.000. De gemeenten en de zorgorganisaties moeten in hun beleid rekening houden met deze toenemende groep chronisch zieken in de vorm van passende ondersteuning.

Behoefte van thuiswonende inwoners met dementie in Wijchen en Druten

In totaal hebben 46 thuiswonende inwoners met dementie uit Druten en Wijchen de vragenlijst ingevuld.

Van de inwoners die de afgelopen maand hebben deelgenomen aan dagactiviteiten vindt **59% dat het aanbod aansluit bij hun wensen**. Voor 13% van deze groep sluit het aanbod echter niet aan bij hun wensen en 28% weet het niet.

De meest voorkomende redenen voor thuiswonende mensen met dementie om deel te nemen aan dagactiviteiten zijn: bewegen/fit blijven, plezier hebben, samen met mensen iets doen, mensen ontmoeten en voorkomen dat geheugen en kennis achteruit gaan.

Respondenten geven aan dat er verschillende redenen zijn om niet deel te nemen aan dagactiviteiten. De meest voorkomende redenen zijn: al genoeg andere dingen te doen hebben, fysiek en/of mentaal niet kunnen deelnemen en niet (altijd) geassocieerd willen worden met de ziekte. Financiële redenen spelen geen grote rol.

Specifieke kenmerken van dagactiviteiten

Er is aan thuiswonende mensen met dementie gevraagd welke thema's zij plezierig vinden bij dagactiviteiten. De drie type dagactiviteiten die het vaakst naar voren kwamen zijn: **muziek (72%)**, **natuur (72%)** en **bewegen (68%)**. Bij verbeterpunten voor de dagactiviteit kwam naar voren dat men meer wil bewegen dan alleen wandelen.

Er is ook gevraagd naar hun voorkeur voor groepsgrootte en reisafstand. Voor meer dan 70% van de respondenten geldt dat zij het liefst naar activiteiten met een **groeps grootte van maximaal 6 personen** gaan. De maximaal wenselijke reistijd ligt voor 56% van de respondenten **tussen de 10 en 30 minuten**.

De manier waarop het personeel of de vrijwilligers communiceren en de **sfeer en veiligheid op de locatie** van de dagactiviteit vinden bijna alle respondenten van belang (respectievelijk 93% en 90%). Daarnaast zijn aspecten zoals de **aanwezigheid van zorgprofessionals (74%)** en **structuur aan de activiteit** door middel van vastgezette tijden van belang (73%). Oudere respondenten (75-plussers) vinden de aanwezigheid van zorgprofessionals en actieve rol van mantelzorgers belangrijker dan jongere respondenten. Daarnaast vindt driekwart van de respondenten dat er **bij dagactiviteiten rekening gehouden moet worden in verschillen in fase van dementie** van de deelnemers.

Thuiswonende mensen met dementie hebben verschillende verbeterpunten voor de dagactiviteiten aangegeven. Ten eerste is er **te weinig aanbod gericht op sporten, buitenactiviteiten en nuttige**

activiteiten. Ten tweede wordt de [groeps grootte van activiteiten](#) als te druk ervaren. Daarnaast is er te weinig variatie van activiteiten. Er is behoefte aan meer aanbod waarbij zij creatieve dingen kunnen maken en aan externe uitstapjes, waar deelnemers zelf inbreng in hebben.

Behoeft e van mantelzorgers

Mantelzorgers vinden het nuttig om handvatten te krijgen bij het zorgen voor iemand met dementie (53%). Ook is (meer) behoefte aan tijd voor zichzelf om bij te komen van de zorgtaken en om op te laden. Verder is er vooral behoefte aan kunnen deelnemen aan zinvolle activiteiten zonder verplichtingen en praktische informatie krijgen over leven met dementie.

Aandachtspunten volgens zorgtrajectbegeleiders

Samengevat zijn de belangrijkste aandachtspunten volgens de zorgtrajectbegeleiders:

- Zorg ervoor dat mensen zich nuttig voelen tijdens dagactiviteiten, zodat vooroordelen weggenomen worden.
- Voor jonge mensen met dementie in de beginnende fasen van dementie is gepast aanbod nodig, omdat zij nog werken en de mantelzorgbelasting voor deze groep anders is. Deze groep heeft behoefte aan meer fysieke activiteiten. Ook is er voor deze groep meer mogelijk bij bestaande sportorganisaties waar ook begeleiding is. Die begeleiding is momenteel door capaciteitsgebrek nog beperkt.
- Er is beperkt aanbod voor theoretisch opgeleiden. Zij hebben behoefte aan activiteiten die niet de hele dag duren en in kleinere groepen plaatsvinden. Voorbeelden van activiteiten voor deze groep zijn: praatgroepen, schilderclub in combinatie met praten over kunst en culturele activiteiten.
- Er is een tekort aan aanbod waar expertise is in de omgang met mensen met een psychiatrische achtergrond en dementie.
- De wachttijden voor zowel activiteiten als indicaties zijn een knelpunt. Daarbij worden ook een aantal verbeterpunten met betrekking tot het aanvragen van de wmo-indicatie in samenwerking met de gemeenten genoemd.
- De zorgtrajectbegeleiders zien weinig diversiteit in het aanbod van dagactiviteiten voor thuiswonende mensen met dementie. Buiten de zorgboerderijen en Odensehuis, zijn de activiteiten vrijwel hetzelfde. Actievere activiteiten of mogelijkheden voor koken of bakken zouden voor meer afwisseling en diversiteit zorgen.
- Er is weinig zicht op de behoefte van mensen met dementie en een migratieachtergrond. Dit zicht is gewenst om tot passend aanbod ook voor deze doelgroep te komen.

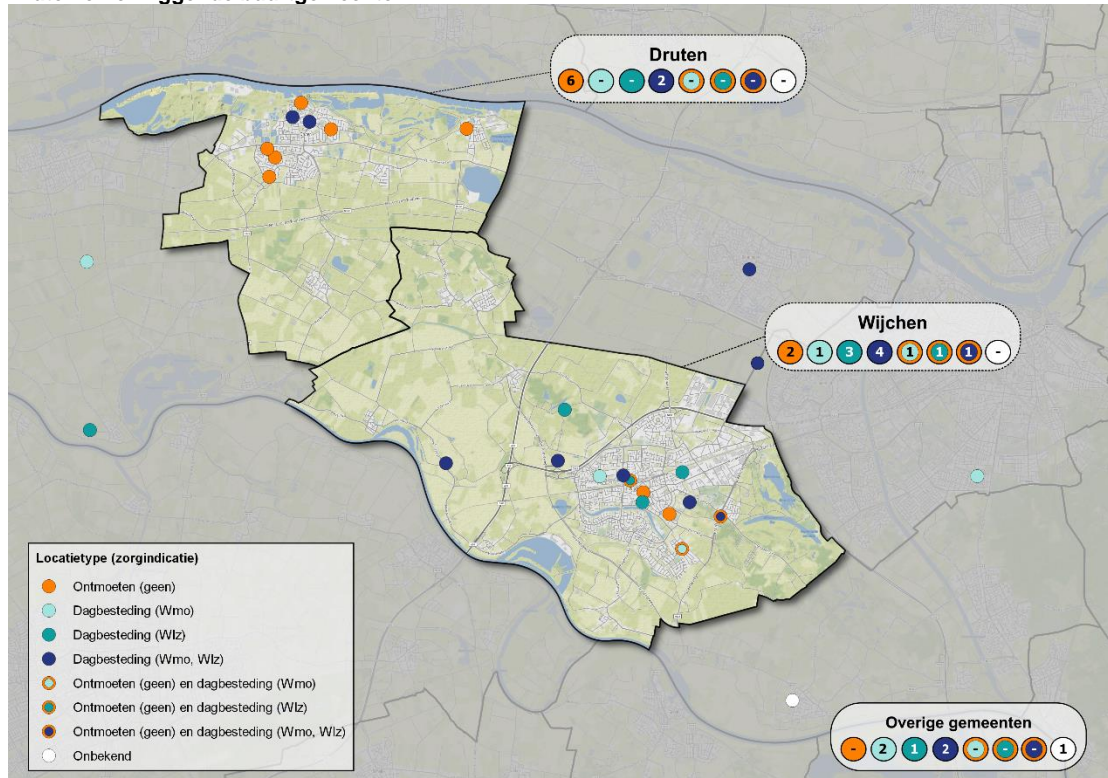
Het aanbod aan dagactiviteiten in beeld

De kaart hieronder geeft inzicht in het aantal ontmoetings- en dagbestedingslocaties in de gemeenten Wijchen en Druten en de omliggende buurgemeenten², gericht op inwoners met dementie.³

² De omliggende buurgemeenten betreffen Heumen, Maashorst, Nijmegen en West Maas en Waal,

³ Dit betekent dat sommige ontmoetingslocaties die algemeen toegankelijk zijn om mensen te ontmoeten en niet per se gericht zijn op mensen met dementie, niet zijn opgenomen in het kaartje.

Afbeelding 1.1 Overzicht ontmoetings- en dagbestedingslocaties in de gemeenten Wijchen en Druten en omliggende buurgemeenten



In de regio (Druten, Wijchen en omliggende buurgemeenten) zijn er 11 ontmoetingslocaties en 18 dagbestedingslocaties. 78% van de dagbestedingslocaties is toegankelijk met een Wlz indicatie. 72% van de dagbestedingslocaties is toegankelijk met een Wmo indicatie.

In vergelijking met de gemeente Druten valt het op dat er in de gemeente Wijchen meer aanbod aan dagbesteding is. Ook laat de kaart zien dat de locaties gecentreerd zijn en in beperkte mate verspreid zijn over de kernen in de gemeenten. Zo zijn er meer locaties in Wijchen en Nijmegen, maar is er voor mensen in Druten en het gebied ertussenin weinig aanbod.

Naast dit overzicht is middels een vragenlijst onder aanbieders verdiepende informatie opgehaald over 11 locaties verspreid over de gemeenten. De thema's van de ontmoetings- en dagbestedingsactiviteiten lopen uiteen. De activiteiten worden georganiseerd in groepen van 7-10 of 11-16 personen, activiteiten voor grotere of kleinere groepen worden vrijwel niet georganiseerd. Daarnaast zijn de meeste dagactiviteiten gericht op mensen vanaf 65 jaar. Er zijn slechts twee locaties die activiteiten voor mensen in het vergevorderd stadium van dementie aanbieden.

Gap-analyse – verbeterpunten aanbod

Wat kunnen partijen in de preventieve sfeer doen?

In de preventieve sfeer kunnen gemeenten en samenwerkende partners inzetten op leefstijl om het aantal mensen met dementie te beperken. Ook helpt preventie om mensen met dementie van een betere gezondheid te voorzien.

Zowel de gemeente Wijchen als Druten benadrukken het belang van preventie, dus er ligt ruimte om nadrukkelijk te sturen op leefstijl/positieve gezondheid. Uit de vragenlijst onder mensen met dementie blijkt ook dat zij behoefte hebben aan aanbod dat gericht is op fysiek fit blijven en

bewegen. De zorgtrajectbegeleiders geven ook aan dat dit aanbod nu zeer beperkt is in de regio. Hier liggen nog kansen.

Welk aanbod mist?

Van de inwoners die de afgelopen maand hebben deelgenomen aan dagactiviteiten vindt 59% dat het aanbod aansluit bij hun wensen. Er liggen kansen om dit aandeel te verhogen. Het aanbod lijkt divers, want uit de vragenlijst onder aanbieders komen allerlei thema's en doelen van de activiteiten naar voren. In het overzicht van locaties is echter te zien dat [het aanbod is gecentraliseerd](#). Er zijn meer locaties in Wijchen en Nijmegen, terwijl er voor mensen in Druten en het gebied tussen Wijchen en Druten weinig aanbod is. Uit de vragenlijst voor mensen met dementie blijkt ook dat bijna de helft van de groep 75-plussers heeft aangegeven fysiek niet altijd te kunnen deelnemen aan activiteiten, en dat geldt ook meer voor mensen woonachtig in Druten.

Thuiswonende mensen met dementie hebben verschillende verbeterpunten voor de dagactiviteiten aangegeven. Ten eerste is er [te weinig aanbod gericht op sporten, buitenactiviteiten en nuttige activiteiten](#). Dit geldt voor de gehele groep mensen met dementie, maar met name voor jonge mensen met dementie. Ook is er te weinig variatie van activiteiten. Er is behoefte aan meer aanbod waarbij deelnemers creatieve dingen kunnen doen en externe uitstapjes kunnen maken. Eigen inbreng wordt als belangrijk gezien. Verder wordt de [groeps grootte van activiteiten als te druk ervaren](#).

Het aanbod voor mensen met beginnende dementie moet passen bij hun leefwereld. Er kan hiervoor minder vanuit klassieke dagbesteding gedacht worden en meer vanuit andere [maatschappelijke organisaties](#) zoals een sportclub. Er ontbreekt ook aanbod waar expertise is in de omgang met mensen met dementie die daarnaast een psychiatrische achtergrond hebben. Ten slotte benadrukken mantelzorgers dat ze ontlast willen worden en behoefte hebben aan handvatten bij het zorgen voor iemand met dementie.

Een doelgroep waar voornamelijk weinig zicht op is, betreft [migranten](#). Deze groep is volgens de zorgtrajectbegeleiders ondervertegenwoordigd in de caseload. Ook hebben we ze in dit onderzoek niet kunnen bereiken. Het is echter belangrijk om inzicht te krijgen in de behoefte van mensen binnen deze doelgroep, zodat passend aanbod kan worden gecreëerd.

Wat is er nodig voor toekomstbestendig aanbod?

Uit onze vragenlijst blijkt dat bijna een derde van de respondenten niet deelneemt aan dagactiviteiten, omdat ze het idee hebben dat ze te veel moeten en hun vrijheid wordt beperkt door de dagactiviteiten. Meerdere groepen hebben aangegeven geen heel dagdeel naar dagactiviteiten te willen gaan. Het is daarom belangrijk om te zorgen dat [korte activiteiten worden aangeboden en dat mensen zich nuttig voelen bij dagactiviteiten](#). Daarnaast vinden jonge mensen met dementie het belangrijk om zelf ter plekke activiteiten te kunnen bedenken. Dit soort aspecten zorgen ervoor dat het aanbod zinvol wordt.

Een van de grote knelpunten dat naar voren komt in dit onderzoek, is het [tekort aan vrijwilligers](#). Om te komen tot breder aanbod van dagactiviteiten liggen er mogelijkheden bij andere maatschappelijke organisaties zoals sportverenigingen. Dit is vanwege het capaciteitstekort aan vrijwilligers echter niet gemakkelijk. Hierdoor ontstaan er ook wachttijden voor activiteiten.

Tot slot ervaren zorgtrajectbegeleiders ook een [lange wachttijd](#) bij het verkrijgen van een Wmo-indicatie bij de gemeente, namelijk langer dan zes weken. Zij spreken de wens uit om dit proces in samenwerking met de gemeenten te verbeteren.

1 Introductie onderzoek

1.1 Inleiding

In dit hoofdstuk geven we een introductie op het onderzoek. We beschrijven de achtergrond en aanleiding van het onderzoek, de aanpak van het onderzoek en de kaders. We sluiten het hoofdstuk af met een leeswijzer voor het vervolg van het rapport.

1.2 Achtergrond en aanleiding voor het onderzoek

In 2021 telde Nederland ongeveer 250.000 mensen met de dementie.⁴ Het merendeel (68%) is thuiswonend. Door vergrijzing neemt dit aantal de komende jaren toe. In 2040 ligt het voorspelde aantal mensen in Nederland met dementie op meer dan 500.000 en in 2050 op ruim 620.000 mensen.⁵ Passende zorg en ondersteuning voor mensen met dementie helpt de kwaliteit van leven van mensen met dementie en hun naasten te verbeteren. Gemeenten en zorgaanbieders hebben samen een belangrijke rol in het bieden van deze ondersteuning. De gemeente Wijchen en de gemeente Druten vinden het belangrijk om inzicht te krijgen in de wensen en ervaringen van thuiswonende mensen met dementie en hun mantelzorgers.

“Mensen met dementie moeten zo lang mogelijk mee kunnen blijven doen in de maatschappij. Daarom moet het aanbod van hulp- en ondersteuning zo goed mogelijk aansluiten op de behoeften van deze groep mensen”⁶

Om hier zicht in te krijgen hebben de gemeenten besloten een onderzoek uit te laten voeren. Het onderzoek biedt inzicht in de vraag naar en het aanbod van dagactiviteiten en levert handvatten op voor gemeenten en zorgaanbieders om een integraal aanbod voor dagactiviteiten te ontwikkelen dat aansluit bij verschillende behoeften van de doelgroep (thuiswonende mensen met dementie). Voor het uitvoeren van het onderzoek is gebruik gemaakt van een onderzoekssubsidie van ZonMw.

1.3 Aanpak onderzoek

Het onderzoek is uitgevoerd door onderzoeksbureau Ecorys in de periode september 2022 tot en met december 2022 en bestaat uit verschillende bouwstenen.

1. **Opstellen regiobeeld.** Doel van het regiobeeld is enerzijds inzicht krijgen in de omvang en kenmerken van thuiswonende inwoners met dementie in de gemeenten Wijchen en Druten (nu en in de toekomst). Anderzijds is het doel om een compleet overzicht te krijgen van het aanbod aan dagactiviteiten voor inwoners met dementie in de twee gemeenten. Hiervoor is deskresearch uitgevoerd en is een online survey ingevuld door zorgaanbieders van 11 locaties.
2. **Behoeftanalyse.** Doel van de behoeftanalyse is het verkrijgen van inzicht in de behoefte aan dagactiviteiten van thuiswonende inwoners met dementie in de twee gemeenten. Een online en schriftelijke survey, ingevuld door 46 thuiswonende inwoners met dementie in de gemeenten Wijchen en Druten, vormt de basis voor de behoeftanalyse.

⁴ Kroes, F, Huijsmans, K & Post, H (2021).

⁵ Loketgezondleven.nl (z.d.).

⁶ <https://www.rn7.nl/nieuws/7771405-druten-en-wijchen-komen-met-plan-voor-thuiswonende-mensen-met-dementie>

3. *Gap-analyse*. Doel van de gap-analyse is onderzoeken in hoeverre het huidige aanbod aan dagactiviteiten aansluit bij de behoefte van thuiswonende inwoners met dementie. Deze analyse legt knelpunten en oplossingen bloot voor het toekomstig aanbod.
4. Voor het opstellen van een *plan van aanpak* voor toekomstbestendig aanbod, op basis van de aanbevelingen uit het onderzoek, wordt een werksessies georganiseerd met betrokken partners (o.a. gemeenten en zorgaanbieders).

1.4 Kaders van het onderzoek

We bespreken hieronder de definitie van dagactiviteiten en de representativiteit van het onderzoek.

Definitie dagactiviteiten

Het onderzoek richt zich specifiek op dagactiviteiten voor thuiswonende inwoners met dementie in de gemeenten Wijchen en Druten.

Dagactiviteiten zijn alle activiteiten die als doel hebben om zingeving en plezier aan een dag te geven. De activiteiten – vaak groepsgewijs georganiseerd in buurthuizen, wijkcentra of zorginstellingen – bieden ontspanning, sociale contacten en steun in alle fasen van dementie. Dit zijn bijvoorbeeld een koffieochtend in een buurthuis, uitjes, vormen van welzijnswerk of muzieklessen. Het kunnen ook activiteiten zijn gericht op het verbeteren van cognitieve of fysieke vaardigheden.

Er zijn dagactiviteiten waar meer begeleiding gegeven wordt. Dit is met name bedoeld voor inwoners in verdere fasen van dementie. Dit soort dagactiviteit noemen we '**dagbesteding of dagbehandeling**'. Locaties voor dagbesteding zijn niet vrij toegankelijk. Hier is meer professionele zorg en begeleiding aanwezig. Om die reden zijn dergelijke locaties alleen toegankelijk voor mensen met een zorgindicatie (Wmo maatwerk of Wlz).

Ontmoetingsplekken zijn in tegenstelling tot locaties voor dagbesteding *wel* **vrij toegankelijk** voor alle inwoners. Inwoners hebben hiervoor geen zorgindicatie nodig.

Representativiteit

De deskstudie heeft een dekkend beeld opgeleverd van locaties voor ontmoeting en dagbesteding in de gemeenten Wijchen en Druten. Door middel van een enquête is vervolgens inzicht verkregen in specifieke kenmerken van 11 van de in totaal 28 locaties. Deze 11 locaties zijn verspreid over beide gemeenten, buurtgemeenten en verspreid naar typen locaties (ontmoeting of dagbesteding). Ze geven daarom een beschrijvend beeld van de variatie in locaties per gemeente.

46 thuiswonende inwoners met dementie hebben deelgenomen aan het behoefteonderzoek. Er zijn 21 respondenten uit Wijchen en 23 respondenten uit Druten.⁷ Dit is 8% van het totaal aan thuiswonende inwoners met dementie in de twee gemeenten (594 inwoners, waarvan 426 in Wijchen en 168 in Druten⁸). Deze spreiding van de respondenten over de gemeenten laat zien dat de respons in Wijchen lager is. In hoofdstuk 3 is de verdeling van de respons op basis van kenmerken toegelicht. Vanwege de kleine groep respondenten geven de resultaten een indicatief beeld van wat in de gemeenten speelt, en geen representatief beeld.

⁷ Van twee respondenten is de woonplaats onbekend.

⁸ Peildatum 23 december 2021.

1.5 Leeswijzer

Dit rapport is als volgt opgebouwd. In hoofdstuk 2 beschrijven we de twee gemeenten en haar inwoners en brengen we de thuiswonende inwoners met dementie in Druten en Wijchen in beeld. Hierin beschrijven wij de prognose en demografische kenmerken van inwoners met dementie en hun mantelzorgers. Hoofdstuk 3 beschrijft de behoefte van thuiswonende inwoners met dementie en hun mantelzorgers. Daarnaast gaan we in op aandachtspunten om dagactiviteiten zinvol te maken. In hoofdstuk 4 zetten we het aanbod aan dagactiviteiten uiteen. We beschrijven de locaties in de verschillende gemeenten. Ook gaan we in op wat knelpunten zijn in de toegankelijkheid tot het aanbod volgens de casemanagers dementie. In hoofdstuk 5 zetten we het aanbod en de behoefte tegenover elkaar en beschrijven we welk aanbod mist en voor wie.

2 De gemeenten Wijchen en Druten in beeld

Dit hoofdstuk beschrijft de kenmerken van de inwoners van de gemeenten Wijchen en Druten en thuiswonende inwoners met dementie in het bijzonder. De informatie voor dit hoofdstuk is grotendeels aangeleverd door de gemeenten. Waar dat niet het geval is, wordt dit in de bronvermelding aangegeven.

2.1 Beschrijving van de gemeenten en haar inwoners

2.1.1 Demografische ontwikkelingen

De gemeente Wijchen bestaat uit de kernen: Balgoij, Batenburg, Bergharen, Hernen, Leur, Niftrik, Wijchen en heeft circa 41.300 inwoners.⁹ 36% (14.825) van deze inwoners is tussen de 40 en 65 jaar oud, 13% (5.229) is tussen de 65 en 75 jaar oud en 10% (3.936) is 75 jaar of ouder. De Gemeente Druten bestaat uit diverse kernen: Afferden, Deest, Druten, Horssen, Puiflijk en heeft circa 19.200 inwoners. De leeftijdsverdeling is nagenoeg gelijk aan die van Wijchen met 36% (6.992) 40-64-jarigen, 12% (2.317) 65-74-jarigen en 9% (1.664) 75-plussers.

Door dubbele vergrijzing (meer ouderen die gemiddeld ouder worden) en ontgroening (minder geboorten) zal de bevolkingsopbouw van gemeenten veranderen. Zo ook die van Wijchen en Druten. Beide gemeenten hebben verhoudingsgewijs steeds minder jongeren en meer ouderen. Volgens het RIVM stijgt het aantal mensen met dementie in Nederland door het toenemend aantal 65-plussers in Nederland.¹⁰ Alzheimer Nederland stelt dat leeftijd de belangrijkste risicofactor van dementie is.¹¹

2.1.2 Sociale leefomgeving

Beide gemeenten maken deel uit van een welvarend gebied: de gemeenten in de regio, met uitzondering van Nijmegen, scoren positiever dan het Gelderse en Nederlandse gemiddelde op indicatoren als arbeidsparticipatie, werkloosheid, bijstandsuitkeringen, besteedbaar inkomen en het inkomensniveau van huishoudens. De SES-WOA-score¹² van Wijchen is 0,101 en van Druten 0,093, tegenover het landelijke gemiddelde van 0,080.

De meeste inwoners in zowel Druten als Wijchen hebben een middelbaar opleidingsniveau (44% van de inwoners van Wijchen; 45% van de inwoners van Druten). 29% van de inwoners van Druten heeft een laag opleidingsniveau. In Wijchen ligt dit percentage op 27%. 25% van de inwoners van Druten heeft een hoog opleidingsniveau. In Wijchen ligt dit percentage op 29%. Het gemiddeld inkomen per inwoner ligt in beide gemeenten nagenoeg gelijk, namelijk rond € 27.500 bruto per jaar¹³.

⁹ CBS, 'Bevolking op 1 januari 2022' (2022)

¹⁰ RIVM Loket Gezond Leven, 'Cijfers en feiten dementie' (2022)

¹¹ Alzheimer Nederland, 'Factsheet cijfers en feiten over dementie' (2022)

¹² Deze score is gebaseerd op gegevens over welvaart, opleidingsniveau en arbeidsmarktaandeel. Een hogere score betekent dat inwoners welvarender, hoger opgeleid en/of langduriger aan het werk zijn. Bron: CBS, 'SES-WOA-score per gemeente, 2019' (2022)

¹³ Allecijfers.nl, 'Wijchen'

2.1.3 Fysieke leefomgeving

Wijchen en Druten maken beide onderdeel uit van het Land van Maas en Waal; een rijk cultuurhistorisch gebied ingeklemd tussen twee rivieren. Van oudsher is dit gebied agrarisch. De gemeenten Wijchen en Druten bestaan beiden uit een grote kern met daaromheen een aantal kleinere kernen. Sommige van deze kernen waren vroeger zelfstandige gemeenten die in de loop der jaren bij de gemeenten zijn gevoegd. De kernen vormen gemeenschappen op zich. De meest stedelijke en grote kern is de kern Wijchen. Verder valt op dat grote en kleinere kernen in de gemeente Wijchen qua inwoneraantal meer van elkaar verschillen dan in Druten: de grote kern is groter en de kleine kernen zijn kleiner.

2.1.4 Leefstijl

Het hebben van een **gezonde leefstijl** verkleint het ontwikkelen van dementie. Uit onderzoek weten we dat bepaalde risicofactoren vaker voorkomen onder mensen met dementie. Dit gaat bijvoorbeeld om hart- en vaatziekten en het hebben van overgewicht en/of diabetes type II.¹⁴ Uit cijfers van de gezondheidsmonitor blijkt dat 80% van de inwoners in de gemeenten Druten en Wijchen rookt en ongeveer de helft van de inwoners kampt met overgewicht (tabel 2.1). Investeren in een gezonde leefstijl verdient daarom aandacht in het preventieve gezondheidsbeleid en kan meegenomen worden als aandachtspunt in de ontwikkeling van dagactiviteiten voor inwoners met dementie.

Tabel 2.1 Gegevens met betrekking tot gezond gedrag volgens de gezondheidsmonitor

Gezond gedrag	Wijchen	Druten
Wekelijkse sporter	52%	48%
Drinker	81%	79%
Overgewicht	52%	55%
Roker	16%	17%

2.1.5 Samenvallende regionale oriëntatie

Zowel maatschappelijk als bestuurlijk zijn Wijchen en Druten op dezelfde regio georiënteerd. Inwoners van Wijchen en Druten reizen voor voorzieningen, zoals scholen, zorg en winkels, maar ook voor werk, naar andere nabije gemeenten. Met Nijmegen als stedelijk centrum is de omliggende regio één samenhangend gebied voor inwoners waar wordt voorzien in wonen, werken, scholing en recreëren.

Op het gebied van zorg en welzijn en het sociaal beleid van de gemeente ontstaat een eensgezind beeld: inwoners uit beide gemeenten vinden zorg voor ouderen, preventie (voorkomen dat mensen zorg nodig hebben) en samenwerken van verschillende hulpverleners belangrijk.¹⁵

Tijdens bijeenkomsten wordt in zowel Druten als Wijchen met name het belang van **preventie** benadrukt. Voorkomen is immers beter dan genezen, en het is uiteindelijk ook nog eens goedkoper, zo luidt veelal de redenering. Tijdens verschillende bijeenkomsten wordt benadrukt dat inzetten op preventie vaak onaantrekkelijk is, aangezien er geld moet worden uitgegeven voor resultaten die minder zichtbaar zijn. Het **samenwerken van verschillende hulpverleners** wordt beschouwd als een voorwaarde voor goede preventie, zeggen met name inwoners en maatschappelijke organisaties. De gemeente zou hier dan ook **nadrukkelijker op moeten sturen**.

¹⁴ Van den Broeke C, Smits C & Noorlander J, 'Preventie van dementie bij mensen met een lage sociaal-economische status (ses) en in het bijzonder migranten met een lage ses' (2019)

¹⁵ Berenschot, 'Bouwstenen en steun in kaart: Een draagvlakonderzoek in het kader van een mogelijke bestuurlijke fusie tussen de gemeenten Druten en Wijchen' (2020)

2.2 Dementie in de regio Wijchen en Druten

In 2021 telde Nederland ongeveer 250.000 mensen met dementie.¹⁶ Het merendeel (68%) is thuiswonend, de rest (32%) woont in een zorginstelling. Tabel 2.2 hieronder laat de verdeling zien van het aandeel mensen met dementie over de gemeenten Wijchen en Druten.¹⁷ De verdeling tussen thuiswonend en wonend in een instelling is nagenoeg gelijk met het landelijk beeld. In totaal wonen er in de gemeente Wijchen en de gemeente Druten ruim 800 mensen met dementie.

Tabel 2.2 De verdeling van het aantal mensen met dementie over de gemeenten Wijchen en Druten

Gemeente	Percentage thuiswonenden met dementie	Percentage wonend in een instelling met dementie	Totaal aantal mensen met dementie
Nederland	68%	32%	250.000
Wijchen	70%	30%	604
Druten	71%	29%	236

2.2.1 Prognose toekomst

Volgens het Loket Gezond Leven stijgt door het toenemend aantal 65-plussers in Nederland ook het aantal mensen met dementie in Nederland.¹⁸ In 2040 ligt het voorspelde aantal mensen met dementie op meer dan 500.000 en in 2050 op ruim 620.000 mensen.¹⁹ Het aantal mensen met dementie zal zich in 2050 ten opzichte van 2021 met een factor 2,5 vermenigvuldigen.

In de gemeenten Wijchen en Druten zal het aantal mensen met dementie ook toenemen. In tabel 2.3 is de prognose van het aantal mensen met dementie in deze gemeenten weergegeven.²⁰ In 2040 ligt het voorspelde aantal mensen met dementie in de gemeenten Wijchen en Druten op ruim 2.000.

Tabel 2.3 De prognose van het aantal mensen met dementie in de gemeenten Wijchen en Druten

Jaartal	Wijchen		Druten	
	45 jaar en ouder (%)	Aantal	45 jaar en ouder (%)	Aantal
2025	3,77%	820	3,79%	380
2030	4,55%	1.000	4,75%	490
2035	5,47%	1.200	5,63%	600
2040	5,8%	1.300	6,59%	720

2.2.2 Geslacht en leeftijd mensen met dementie

Op basis van de Nivel zorgregistraties Eerste Lijn is een uitsplitsing gemaakt van de mensen met dementie in de gemeenten naar geslacht en leeftijd. Het merendeel van de mensen met dementie in de gemeenten is vrouw. In de gemeente Wijchen is dit 62%, ten opzichte van 89% in Druten. Er zijn geen betrouwbare cijfers voorhanden over hoe het aantal inwoners met dementie in de gemeenten Wijchen en Druten verdeeld is over de diverse leeftijdsgroepen.

¹⁶ Kroes F, Huijsmans K & Post H, 'Data bij factsheet dementie', Vektis (2021)

¹⁷ Vektis, 'Regiobeeld 2019-2030 Arnhem' (2020)

¹⁸ RIVM (n 8)

¹⁹ RIVM (n 24)

²⁰ Alzheimer Nederland - Prognose door ABF Research

2.2.3 Migratieachtergrond

In de gemeenten Wijchen en Druten heeft 13% van de inwoners een migratieachtergrond.^{21 22} Dat zijn 5.444 inwoners in Wijchen en 2.524 inwoners in Druten. Informatie van de gemeenten uit 2019 laat zien dat rond 1-5% van de totale groep mensen met dementie in de beiden gemeenten een migratieachtergrond heeft.

In de focusgroep met de zorgtrajectbegeleiders dementie kwam naar voren dat weliswaar in de gemeenten mensen wonen met een migratieachtergrond, maar dat dit niet terug te zien is in de caseload. De zorgtrajectbegeleiders gaven in de focusgroep op verschillende manieren duiding aan de lage vertegenwoordiging van mensen met een migratieachtergrond in de caseload. Zij gaven aan dat mensen van Marokkaanse of Turkse herkomst veel binnen de familie regelen en een beperktere toegang ervaren tot zorg. Uit ander onderzoek van Ecorys²³ blijkt dat een drietal punten mogelijk van invloed zijn op de ervaren beperkte toegang tot zorg: een taalbarrière, beperkte kennis van het zorgsysteem en de cultuur om de zorg binnen de familie op te lossen. Hierdoor ontbreekt een vroegtijdige signalering van dementie en toewijzing naar een zorgtrajectbegeleider.

2.2.4 Mantelzorgers van mensen met dementie

In de gemeenten Wijchen en Druten verleent 15% van de inwoners mantelzorg. Het is echter onduidelijk welk aandeel daarvan mantelzorg verleent aan iemand met dementie.

In 2020 is in de regio Nijmegen de dementiemonitor uitgezet onder mantelzorgers die zorgen voor een naaste met dementie.²⁴ In de regio is het merendeel van de responderende mantelzorgers vrouw, namelijk 77%. Dit is relatief hoog in vergelijking met het landelijk gemiddelde van 68%. De meeste mantelzorgers uit de dementiemonitor verlenen mantelzorg aan hun partner (39%) of hun (schoon)vader of moeder (49%). Daarnaast blijkt uit de dementiemonitor dat 48% van de mantelzorgers in de regio zich tamelijk zwaar, zeer zwaar en/of overbelast voelt door de zorg voor hun naasten. 38% voelt zich enigszins belast en 6% voelt zich niet of nauwelijks belast.

²¹ Sinds begin 2022 gebruikt CBS de indeling van de bevolking naar herkomst (op basis van geboorteland) in plaats van migratieachtergrond. Ook de indeling naar westers/niet-westers wordt niet meer gebruikt. De overgang naar deze indeling wordt geleidelijk verwerkt in CBS-data. Daarom wordt in dit rapport grotendeels nog gesproken over (westerse/niet-westerse) migratieachtergrond. De nieuwe indeling gaat uit van: Nederlandse herkomst, kind van migrant(en) en migrant.

²² CBS (2022) (n 8)

²³ Versterking aanbod dagactiviteiten voor thuiswonende mensen met dementie: aanbod en behoefte in beeld. In opdracht van Netwerk Dementie Arnhem en Omstreken (2022).

²⁴ <https://www.alzheimer-nederland.nl/sites/default/files/Regiorapport%20Dementiemonitor%202020%20-%20Nijmegen%20eo.pdf>

3 Behoeftte van thuiswonende mensen met dementie in gemeenten Wijchen en Druten

In dit hoofdstuk beschrijven we de behoefte aan dagactiviteiten van thuiswonende mensen met dementie in de gemeenten Wijchen en Druten. De resultaten uit dit hoofdstuk zijn gebaseerd op een vragenlijst onder deze populatie.

3.1 De behoefte van thuiswonende mensen met dementie

3.1.1 De respondenten

In totaal hebben 46 thuiswonende mensen met dementie de vragenlijst ingevuld.²⁵ Er zijn 23 respondenten uit Druten en 21 uit Wijchen. Van twee respondenten is de woonplaats onbekend. Deze twee respondenten zijn in de analyse meegenomen wanneer er niet is uitgesplitst naar gemeente. In tabel 3.1 is de verdeling van respondenten op kenmerken weergegeven.

Tabel 3.1 Kenmerken van de respondenten, uitgesplitst naar gemeente

Kenmerken respondenten		Gemeente			Totaal, aantal (%)
		Wijchen, aantal	Druten, aantal	Overig, aantal	
Groepsgrootte		21	23	2	46
Geslacht respondenten	Vrouw	18	13	2	33 (72%)
	Man	3	10	0	13 (28%)
Leeftijd respondenten	40-64 jaar	2	0	0	2 (4%)
	65-74 jaar	3	4	1	8 (17%)
	75 jaar en ouder	16	19	1	36 (78%)
Opleidingsniveau ²⁶	Lager (beroeps) onderwijs	11	16	2	29 (63%)
	Middelbaar beroepsonderwijs	4	3	0	7 (15%)
	Hoger onderwijs (Hbo / Wo)	5	4	0	9 (20%)
	Onbekend	1	0	0	1 (2%)
Geboorteland	In Nederland	21	22	1	45 (98%)
	In een ander land	0	1	0	1 (2%)
Indicatie	Wmo	3	8	1	12 (26%)
	Wlz	10	7	0	17 (37%)
	Zvw	1	0	0	1 (2%)
	Geen van bovenstaande	3	3	0	6 (13%)
	Weet ik niet	5	3	0	8 (17%)
	Afgelopen maand deelgenomen aan een dagactiviteit	Ja	17	15	1
	Nee	4	8	1	13 (28%)

²⁵ De vragenlijst is te vinden in bijlage 1.

²⁶ Van een deelnemer is het opleidingsniveau niet bekend.

Geslacht

De meerderheid van de respondenten (72%) is vrouw. Dit komt overeen met de cijfers uit het regiobeeld (hoofdstuk 2). Hierin toonden we aan dat het merendeel van de mensen met dementie in de twee gemeenten vrouw is.

Leeftijd

78% van de respondenten is 75 jaar of ouder. Een zeer kleine groep (slechts 2 respondenten) is tussen de 40 en 64 jaar. In hoeverre deze leeftijdsverdeling overeenkomt met de populatie thuiswonende inwoners in de twee gemeenten is niet bekend, omdat er geen betrouwbare cijfers bestaan over het aantal thuiswonende inwoners met dementie in de gemeenten Wijchen en Druten.

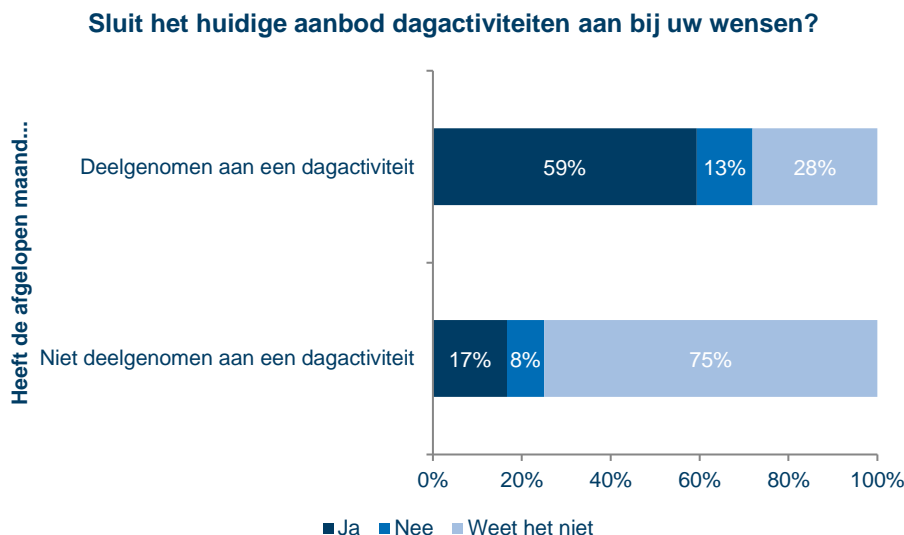
Migratieachtergrond

Slechts één van de respondenten is in een ander land dan Nederland geboren en heeft dus een migratieachtergrond. Uit gesprekken met de zorgtrajectbegeleiders weten we dat er in de gemeenten Wijchen en Druten meer inwoners met een migratieachtergrond tot de groep thuiswonende inwoners met dementie behoren. Hoe groot die groep precies is, is niet bekend. We verwachten dat slechts één respondent met een migratieachtergrond een ondervertegenwoordiging is van de populatie en daarmee dus geen goede/representatieve afspiegeling is van de totale groep.

3.1.2 Tevredenheid over het huidige aanbod

Van de 32 inwoners die de afgelopen maand hebben deelgenomen aan dagactiviteiten vindt **59%** dat het huidige aanbod aansluit bij de wensen. Voor 13% van deze groep sluit het aanbod echter niet aan bij hun wensen en 28% weet het niet. Van de 12 inwoners die de afgelopen maand niet hebben deelgenomen aan een activiteit, weet 75% niet of het huidige aanbod bij hun wensen aansluit, vindt 17% dat het aanbod aansluit bij hun wensen en vindt 8% van niet.

Figuur 3.1 Aansluiting van het huidige aanbod van dagactiviteiten bij de wensen van de respondenten, uitgesplitst naar of ze de afgelopen maand hebben deelgenomen een dagactiviteit en uitgedrukt in percentages



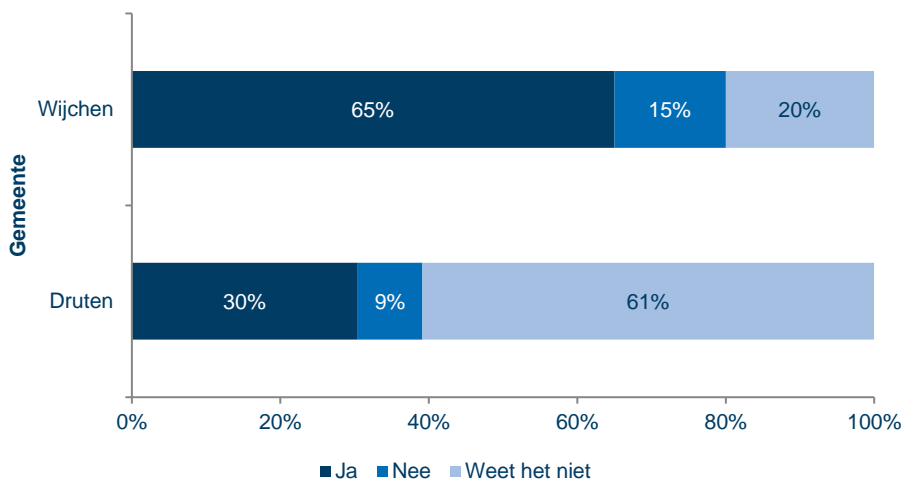
N wel deelgenomen aan een dagactiviteit = 32, niet deelgenomen aan een dagactiviteit = 12

In de resultaten is ook het verschil in tevredenheid zichtbaar te maken, uitgesplitst naar de woonplaats van de respondenten. Dit is in figuur 3.2 weergegeven. In Wijchen vindt een ruime meerderheid (65%) van de respondenten dat het aanbod aansluit bij zijn/haar wensen. In Druten ligt dit percentage fors lager, namelijk 30%. Uit een nadere analyse blijkt dat dit verschil niet te verklaren is door wel/niet deelname aan een dagactiviteit de laatste maand.

Daarnaast blijkt uit gesprekken met zorgtrajectbegeleiders het aandeel ‘weet het niet’ voor hen heel kenmerkend is. Veel mensen met dementie weten niet wat ze willen. Deze generatie had geen hobby’s en veel oudere vrouwen met dementie hebben vroeger voor het gezin gezorgd en geen betaald werk gehad. Dat ze niet weten wat ze willen, maar ook niet enthousiast worden van het huidige aanbod is heel herkenbaar voor de zorgtrajectbegeleiders. De drempel is voor hen groot en door hun gebrek aan ervaring met activiteiten in hun vroegere leven weten ze niet wat ze wel willen. De zorgtrajectbegeleiders verwachten een verschuiving hiervan in de toekomstige generatie.

Figuur 3.2 Aansluiting van het huidige aanbod van dagactiviteiten bij de wensen van de respondenten, uitgesplitst naar gemeente en uitgedrukt in percentages

Sluit het huidige aanbod dagactiviteiten aan bij uw wensen?



N Wijchen = 20, Druten = 23

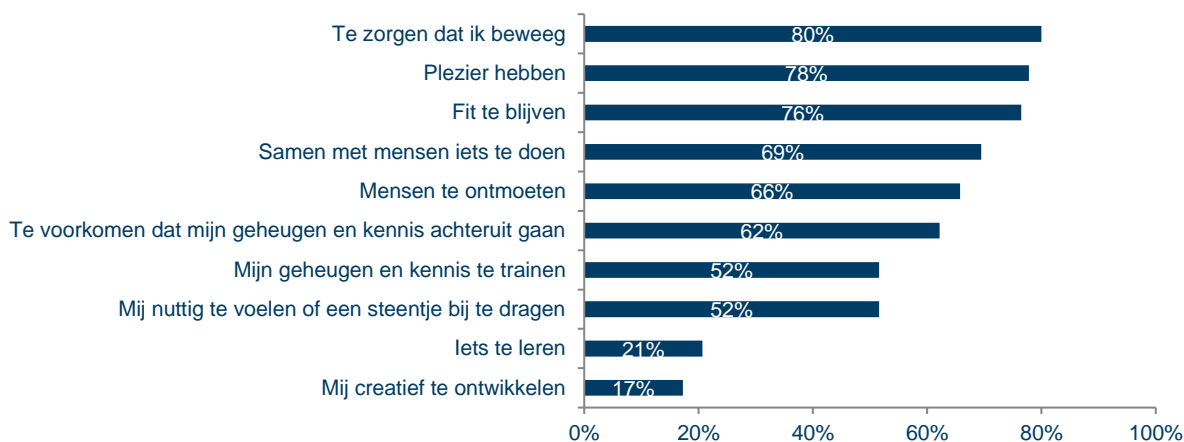
3.1.3 Redenen om wel of juist niet deel te nemen

Redenen om wel deel te nemen

Er is de respondenten ook gevraagd naar waarom zij wel deelnemen aan dagactiviteiten. De antwoorden daarop zijn in figuur 3.3 weergegeven.

Figuur 3.3 Redenen om deel te nemen aan dagactiviteiten, uitgedrukt in percentages

Ik neem deel aan dagactiviteit om...



N = 35²⁷

²⁷ Het aantal antwoorden voor de verschillende opties ligt tussen 29 en 38. De mediaan is 35.

Bewegen en fit blijven

De meest voorkomende redenen voor respondenten om deel te nemen aan dagactiviteiten is om te zorgen dat ze bewegen (80%) en fit blijven (76%). Deze redenen gelden voor **vrijwel alle respondenten van 40-74 jaar**, ten opzichte van ongeveer driekwart (74%) van de respondenten van 75 jaar en ouder. Ook valt op dat **vrijwel alle mannelijke respondenten** bewegen en fit blijven als reden opgeven, terwijl dit voor ongeveer driekwart van de vrouwelijke respondenten geldt. Dit is ook **een reden voor 60-70% van de inwoners die de afgelopen maand niet deelnamen aan een dagactiviteit**.

Samen met mensen iets doen

69% van de respondenten geeft aan dat samen met mensen iets doen een reden is om deel te nemen aan een dagactiviteit. Ook hier geldt dat deze reden voor **vrijwel alle respondenten van 40-74 jaar** geldt (86%), ten opzichte van twee derde (66%) van de respondenten van 75 jaar en ouder. Ook hier is er verschil tussen mannen (78%) en vrouwen (67%). Dit is ook een reden voor 20% van de inwoners die de afgelopen maand niet deelnamen aan een dagactiviteit.

Geheugen en kennis trainen

Voor ruim de helft van de respondenten (52%) geldt dat ze deelnemen aan dagactiviteiten om hun geheugen en kennis te trainen. Er is weinig verschil te zien tussen respondenten van 40-74 jaar oud en respondenten van 75 jaar en ouder (respectievelijk 50% en 52%). Ook tussen mannen (60%) en vrouwen (57%) is er weinig verschil gevonden. Dit is ook een reden voor 40% van de inwoners die de afgelopen maand niet deelnamen aan een dagactiviteit.

Verskil in redenen bij Wmo- en Wlz-indicatie

Bij de respondenten die een Wmo-indicatie hebben zien we andere redenen dan bij respondenten die een Wlz-indicatie hebben. Dit verschil is in figuur 3.4 weergegeven. Daarin is bijvoorbeeld zichtbaar dat **bewegen en fit blijven** redenen zijn die meer spelen bij respondenten met een Wlz-indicatie. Ook is te zien dat mensen met een Wmo-indicatie zich creatief ontwikkelen vaker als reden hebben gegeven. Verder is verschil te zien in de reden 'iets te leren', wat vaker voorkomt bij mensen met een Wlz-indicatie.

Figuur 3.4 Redenen voor respondenten die gebruik maken van dagactiviteit vanuit de Wmo of Wlz om deel te nemen aan dagactiviteiten, uitgedrukt in percentages



N Wmo = 12, Wlz = 17

Redenen om niet deel te nemen

Aan de respondenten is gevraagd waarom ze (soms) niet naar dagactiviteiten toe gaan. De antwoorden daarop zijn in figuur 3.5 weergegeven.

Figuur 3.5 Redenen om soms niet naar dagactiviteiten te gaan, uitgedrukt in percentages

De reden dat ik (soms) niet naar een dagactiviteit ga is omdat:



N = 33²⁸

Al genoeg andere dingen te doen hebben

Ruim een derde (39%) van de respondenten heeft aangegeven dat ze (soms) niet gaan omdat ze al genoeg andere dingen te doen hebben. Dit speelt meer voor respondenten in de leeftijds-categorieën 40-74 jaar, waarvan 50% van de respondenten dit antwoord heeft gegeven. Onder respondenten van 75 jaar en ouder heeft 37% dit aangegeven. Dit is ook een reden voor 89% van de inwoners die de afgelopen maand niet deelnamen aan een dagactiviteit.

Fysiek niet kunnen deelnemen aan een dagactiviteit

38% van de respondenten heeft aangegeven (soms) niet naar dagactiviteiten te gaan, omdat het hen fysiek²⁹ niet lukt om deel te nemen. Bij een analyse van deze respondenten vallen meerdere dingen op. Ten eerste heeft 0% van de respondenten tussen de 40-74 jaar aangegeven dat dit voor hen geldt. Dit staat tegenover **bijna de helft (46%) van de respondenten van 75 jaar en ouder**. Daarnaast speelt dit meer voor respondenten uit de gemeente Druten (47%) dan uit de gemeente Wijchen (32%). Ten slotte is dit een reden voor 44% van de inwoners die de afgelopen maand niet deelnamen aan een dagactiviteit.

Mentaal niet kunnen deelnemen aan een dagactiviteit

Ongeveer een derde (31%) van de respondenten heeft aangegeven (soms) niet naar dagactiviteiten te gaan, omdat het hen mentaal niet lukt om deel te nemen. Bij een analyse van deze respondenten vallen meerdere dingen op. Dit geldt meer dan gemiddeld voor **respondenten**

²⁸ Het aantal antwoorden voor de verschillende opties ligt tussen 32 en 35. De mediaan is 33.

²⁹ Wat de oorzaak is van fysiek niet mee kunnen doen is niet uitgevraagd. Hier kan o.a. een lichamelijke beperking aan ten grondslag liggen of verminderd uithoudingsvermogen.

van 75 jaar en ouder (38%) dan voor respondenten tussen de 40-64 jaar (0%) en tussen de 65-74 jaar (0%). Ook geldt dit meer voor vrouwelijke (35%) dan voor mannelijke respondenten (22%).

Daarnaast is in de analyse te zien dat dit antwoord vaker is gegeven door respondenten die de afgelopen maand niet deelnamen aan een dagactiviteit (50%), dan door respondenten die de afgelopen maand wel deelnamen (25%). Tot slot viel het bij de analyse op dat respondenten uit de gemeente Druten dit antwoord veel vaker gaven (43%) dan respondenten uit Wijchen (22%).

Niet (altijd) geassocieerd willen worden met de ziekte

Ongeveer een derde (29%) van de respondenten heeft aangegeven dat ze (soms) niet gaan, omdat ze niet (altijd) geassocieerd willen worden met de ziekte dementie. Dit speelt meer voor respondenten in de leeftijdscategorie van 75 jaar en ouder, waarvan een derde (31%) van de respondenten dit antwoord heeft gegeven. Onder respondenten van 40-64 jaar heeft één op de vijf (20%) dit aangegeven. Dit is ook een reden voor 50% van de inwoners die de afgelopen maand niet deelnamen aan een dagactiviteit. Van de inwoners die wel deelnamen aan een dagactiviteit, gaf 20% dit antwoord.

Financieel niet in staat om deel te nemen

In totaal hebben slechts vier respondenten aangegeven soms niet naar dagactiviteiten te gaan omdat zij daar financieel niet in staat toe zijn. Bij verdieping in de antwoorden van deze respondenten valt het op [dat drie van hen in de gemeente Druten wonen](#). Ook valt het verschil op tussen de antwoorden gegeven door inwoners die de afgelopen maand wel deelnamen aan een dagactiviteit (8%) en niet deelnamen (25%). Daarnaast speelt het financiële aspect meer bij mannelijke respondenten (22%) dan vrouwelijke respondenten (9%). Ten slotte is een groot verschil tussen respondenten met een Wmo-indicatie en Wlz-indicatie te zien (respectievelijk 25% en 8%). Dit kan mogelijk verklaard worden doordat het regime voor de eigen bijdrage verschilt.

3.1.4 *Belangrijke aspecten van dagactiviteiten*

In tabel 3.1 is een overzicht van bepaalde aspecten van dagactiviteiten weergegeven en in hoeverre de respondenten deze belangrijk vinden bij dagactiviteiten. Het percentage toont het aandeel respondenten dat heeft aangegeven dat ze dit aspect belangrijk vinden. De andere antwoordopties waren 'nee' of 'maakt niet uit'.

De manier waarop [het personeel of de vrijwilligers communiceren](#) en de [sfeer en veiligheid op de locatie](#) van de dagactiviteit vinden bijna alle respondenten van belang (respectievelijk 93% en 90%). Daarnaast zijn aspecten zoals de [aanwezigheid van zorgprofessionals](#) (74%) en [structuur aan de activiteit](#) door middel van vastgezette tijden van belang (73%). Dit zijn onderdelen waar gemeenten en zorgaanbieders rekening mee kunnen houden; dit is wat de doelgroep van thuiswonenden met dementie belangrijk vindt. Onder de tabel zijn bepaalde aspecten verder toegelicht, omdat daar interessante analyses naar voren kwamen.

Verschillen tussen leeftijdsklassen

Het belang van bepaalde aspecten van dagactiviteiten verschilt tussen respondenten van 40-74 jaar en respondenten van 75 jaar en ouder. Het valt ten eerste op dat 78% van de respondenten van 40-74 jaar [de manier waarop de organisatie over de dagactiviteit communiceert](#), belangrijk vindt. Dit staat tegenover 48% van de respondenten van 75 jaar en ouder. Ook vindt de jongere groep het belangrijk dat de dagactiviteiten worden bedacht door de deelnemers zelf (50% tegenover 26% van 75-plussers), alleen toegankelijk zijn voor mensen in hetzelfde stadium van dementie (50% tegenover 10%) en alleen toegankelijk zijn voor mensen die even oud zijn (44% tegenover 13%). Ook vindt de jongere groep het belangrijk dat er ter plekke activiteiten worden bedacht in plaats van dat gekozen mag worden uit vooraf bedachte activiteiten (44% tegenover 10% van 75-plussers).

Tabel 3.2 Het belang van aspecten van dagactiviteiten, uitgedrukt in percentages

Aspect	%
De manier waarop het personeel of de vrijwilligers met mij communiceren	93%
De sfeer en veiligheid op de locatie waar de dagactiviteit plaatsvindt	90%
Er zorgprofessionals aanwezig zijn tijdens dagactiviteiten	74%
Er afspraken zijn gemaakt over de tijden waarop ik aanwezig ben bij de activiteit	73%
De groep tijdens dagactiviteiten bestaat uit mensen die dezelfde taal spreken	64%
Er een 'gevoel van zorg' om de activiteit heen hangt	60%
De manier waarop de organisatie over de dagactiviteit communiceert	55%
De groep tijdens dagactiviteiten altijd bestaat uit dezelfde groep mensen	44%
Het uiterlijk van de locatie waar de dagactiviteit plaatsvindt	43%
Ik zonder mij aan te melden bij een dagactiviteit binnen kan lopen	37%
De dagactiviteiten worden bedacht door de deelnemers van de activiteit zelf	32%
Er een actieve rol van mantelzorgers is tijdens de dagactiviteiten	31%
Dagactiviteiten alleen toegankelijk zijn voor mensen die zich in hetzelfde stadium dementie bevinden als ik	20%
Dagactiviteiten alleen toegankelijk zijn voor mensen die even oud zijn als ik	20%
Er ter plekke activiteiten worden bedacht in plaats van dat gekozen mag worden uit vooraf bedachte activiteiten	18%
Dagactiviteiten alleen toegankelijk zijn voor mensen met dementie	14%

N = 41³⁰

Andersom zijn er aspecten die de groep van 75 jaar en ouder belangrijker vindt. Ten eerste heeft deze groep behoefte aan de **aanwezigheid van zorgprofessionals** tijdens dagactiviteiten (75% tegenover 70% van 40-74-jarigen). Ook vinden 75-plussers een actieve rol van mantelzorgers tijdens de dagactiviteiten belangrijker (32% tegenover 25%).

Verschillen tussen mannen en vrouwen

Het belang van bepaalde aspecten van dagactiviteiten verschilt ook tussen mannelijke en vrouwelijke respondenten. Meer mannen vinden het belangrijk dat ze zich **zonder aan te melden** bij een dagactiviteit binnen kunnen lopen (67% tegenover 24% van de vrouwen), dat er zorgprofessionals aanwezig zijn tijdens de dagactiviteiten (85% tegenover 69%) en dat dagactiviteiten alleen toegankelijk zijn voor mensen die zich in hetzelfde stadium dementie bevinden (33% tegenover 14%). Ook vinden mannen de manier waarop de organisatie over de dagactiviteit communiceert, een belangrijker aspect (67% tegenover 50% van de vrouwen).

Andersom vinden vrouwen het belangrijk dat de dagactiviteiten door de deelnemers zelf worden bedacht (38% tegenover 17% van de mannen). Ook wordt meer waarde gehecht aan het uiterlijk van de locatie waar de dagactiviteit plaatsvindt (46% tegenover 33%).

Verschillen tussen gemeenten

Het belang van bepaalde aspecten van dagactiviteiten verschilt ook tussen respondenten uit Wijchen en Druten. Ten eerste vinden meer respondenten uit Druten het belangrijk dat er **zorgprofessionals aanwezig** zijn tijdens de dagactiviteiten (80% tegenover 67% van de respondenten uit Wijchen). Daartegenover vinden meer respondenten uit Wijchen het belangrijk dat de dagactiviteiten worden bedacht door de deelnemers zelf (48% tegenover 16% van de respondenten uit Druten).

³⁰ Het aantal antwoorden voor de verschillende opties ligt tussen 39 en 42. De mediaan is 41.

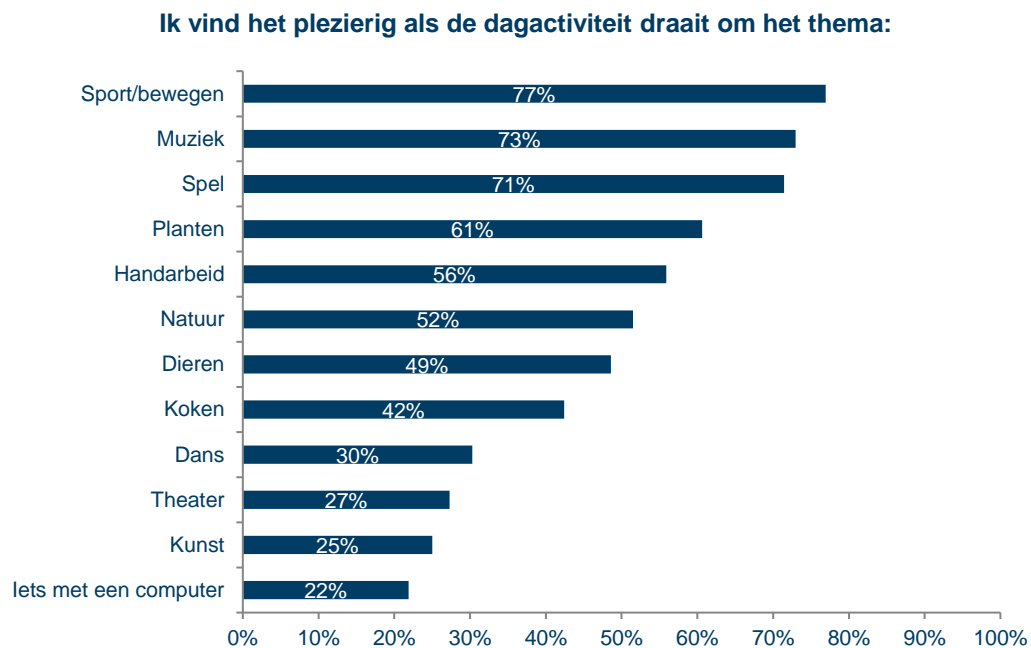
Verschillen tussen Wmo- en Wlz-indicatie

Ten slotte zijn er verschillen te zien tussen respondenten met een Wmo- en een Wlz-indicatie. Meer respondenten met een Wmo-indicatie vinden het belangrijk dat er een 'gevoel van zorg' om de dagactiviteit heen hangt (82% tegenover 67% van respondenten met een Wlz-indicatie), dat ze zonder aanmelden bij een dagactiviteit kunnen binnenlopen (50% tegenover 32%) en dat er een actieve rol van mantelzorgers is tijdens de dagactiviteiten (40% tegenover 25%).

Plezierige thema's van dagactiviteiten

Er is ook een verdiepende vraag gesteld over thema's die respondenten plezierig vinden. De resultaten daarvan zijn hieronder weergegeven (figuur 3.6). Het valt op dat de meeste respondenten (77%) behoefte hebben aan sport/bewegen als thema. Daarna volgen muziek (73%) en spel (71%).

Figuur 3.6 Plezierige thema's van dagactiviteiten, uitgedrukt in percentages

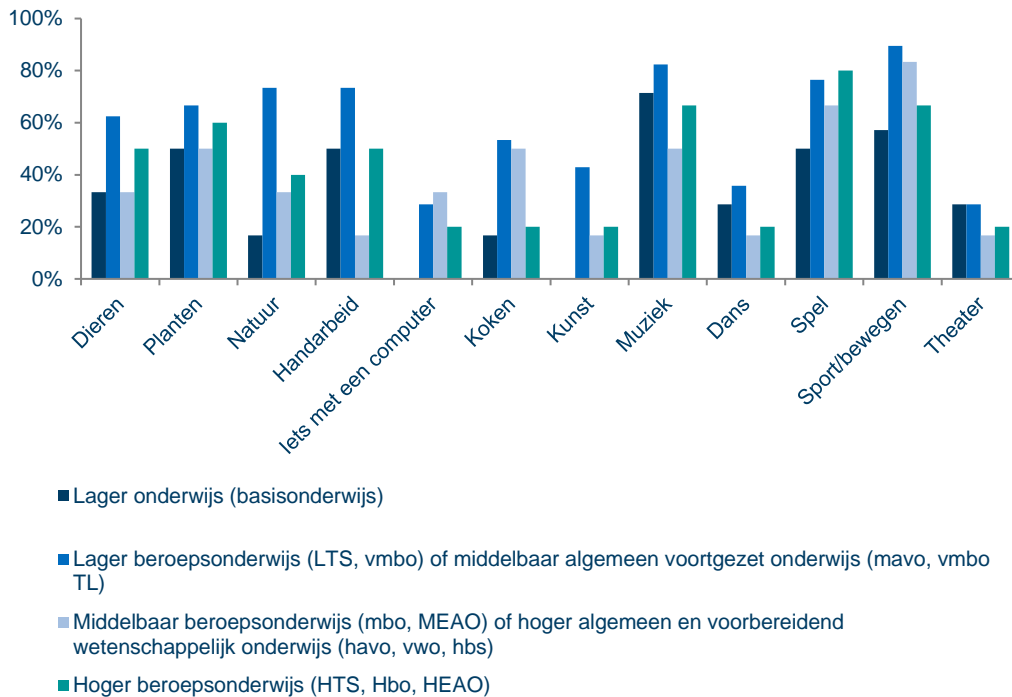


N = 33³¹

Wanneer er wordt gekeken naar het opleidingsniveau van respondenten die behoefte hebben aan een bepaald thema, vallen meerdere dingen op. Ten eerste blijkt dat geen van de respondenten die het lager onderwijs hebben genoten, voorkeur heeft voor iets met een computer of kunst. Daarnaast geeft 73% van de respondenten die het lager beroepsonderwijs hebben genoten, aan activiteiten rondom de natuur plezierig te vinden. Ten slotte valt op dat relatief weinig respondenten die het middelbaar beroepsonderwijs hebben genoten (17%), handarbeid plezierig vinden. In figuur 3.7 is weergegeven wat de themavorkeur op basis van het opleidingsniveau is.

³¹ Het aantal antwoorden voor de verschillende opties ligt tussen 32 en 39. De mediaan is 33.

Figuur 3.7 Plezierige thema's van dagactiviteiten op basis van opleidingsniveau, uitgedrukt in percentages



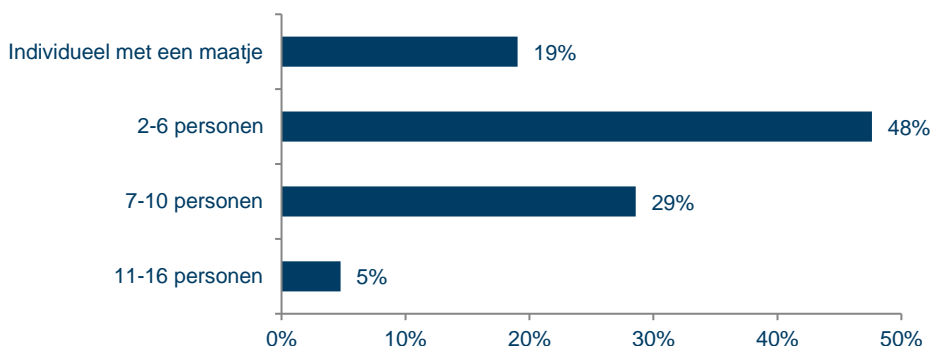
N = 33³²

Groepsgrootte

De groepsgrootte is een belangrijk aspect van dagactiviteiten. Tijdens de favoriete dagactiviteiten heeft 40% behoefte aan groepsactiviteiten, terwijl 53% behoefte aan activiteiten met één-op-één-contact. In een verdiepende vraag is naar de gewenste groepsgrootte van respondenten gevraagd. De resultaten daarvan zijn hieronder weergegeven (figuur 3.8). Bijna de helft van de respondenten (48%) heeft een voorkeur voor een groepsgrootte van 2 tot 6 personen. Dit speelt het meest onder respondenten van 65-74 jaar (75%). Al met al laat deze vraag zien dat 67% van de respondenten een groepsgrootte van maximaal 6 personen wenst en 95% een groepsgrootte van maximaal 10 personen.

Figuur 3.8 Voorkeur voor groepsgrootte, uitgedrukt in percentages

Welke groepsgrootte bij uw favoriete dagactiviteiten heeft uw voorkeur?



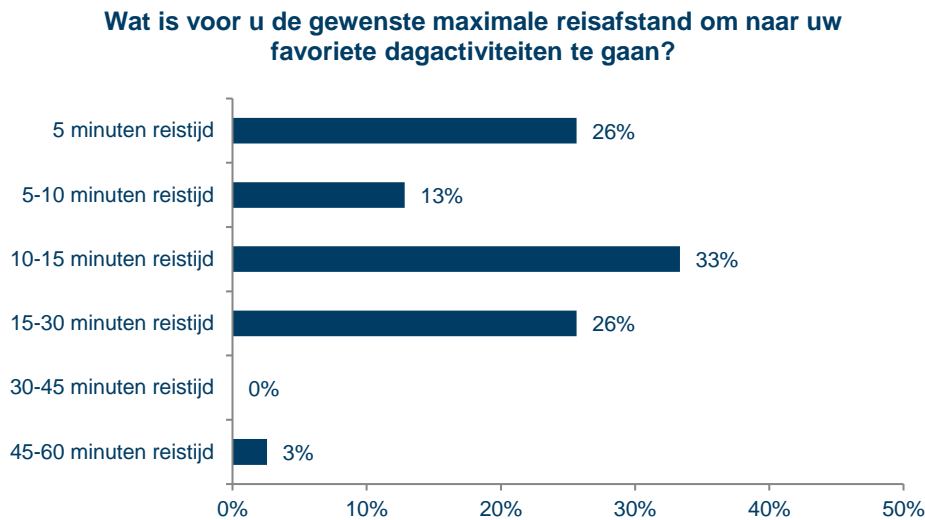
N = 42

³² Zie vorige voetnoot.

Reisafstand

Respondenten zijn ook gevraagd naar de gewenste maximale reisafstand voor de favoriete dagactiviteiten. De resultaten daarvan zijn in figuur 3.9 weergegeven. De meerderheid wenst tussen 10 en 15 minuten te zijn. Opvallend is dat 3% van de respondenten bereid is om 45-60 minuten te reizen. Al met al laat deze vraag zien dat 72% van de respondenten een reisafstand van maximaal 15 minuten wenst en 97% een reisafstand van maximaal 30 minuten.

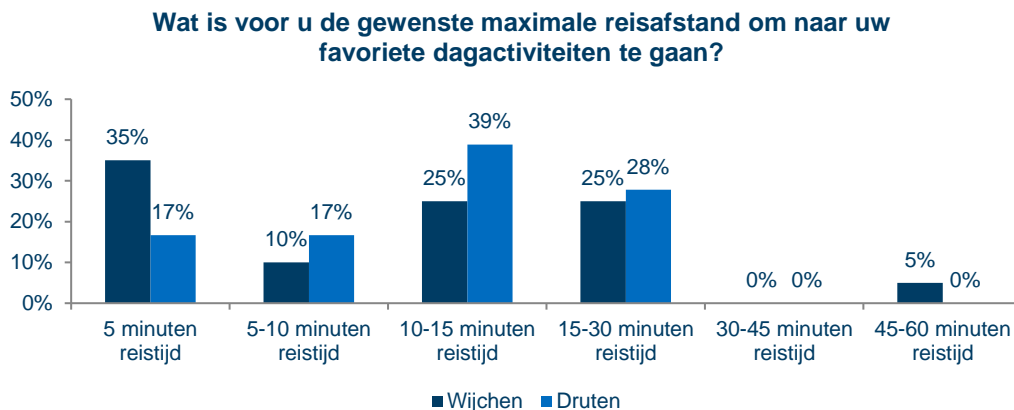
Figuur 3.9 Voorkeur voor maximale reisafstand, uitgedrukt in percentages



N = 39

Binnen deze cijfers valt ook een uitsplitsing te maken naar de woonplaats van de respondenten. De resultaten daarvan zijn in figuur 3.10 weergegeven. Daaruit blijkt dat de maximale reisafstand voor inwoners uit de gemeente Druten hoger ligt dan voor inwoners uit Wijchen.

Figuur 3.10 Voorkeur voor maximale reisafstand, uitgedrukt in percentages, uitgesplitst naar gemeente



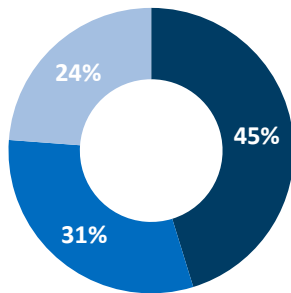
N Wijchen = 20, Druten = 18

Fysieke en mentale inspanning

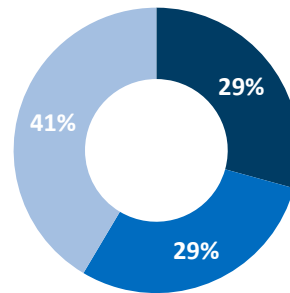
Aan de respondenten is gevraagd of ze tijdens hun favoriete dagactiviteiten behoefte hebben aan fysieke en/of mentale inspanning. De resultaten daarvan zijn in figuur 3.11 te zien. 45% van de respondenten heeft behoefte aan fysieke inspanning, tegenover 29% bij mentale inspanning.

Figuur 3.11 Behoeftte aan fysieke of mentale inspanning, uitgedrukt in percentages

Heeft u tijdens uw favoriete dagactiviteiten behoefte aan fysieke inspanning?



Heeft u tijdens uw favoriete dagactiviteiten behoefte aan mentale inspanning?



■ Ja ■ Nee ■ Maakt niet uit

N = 42

N = 41

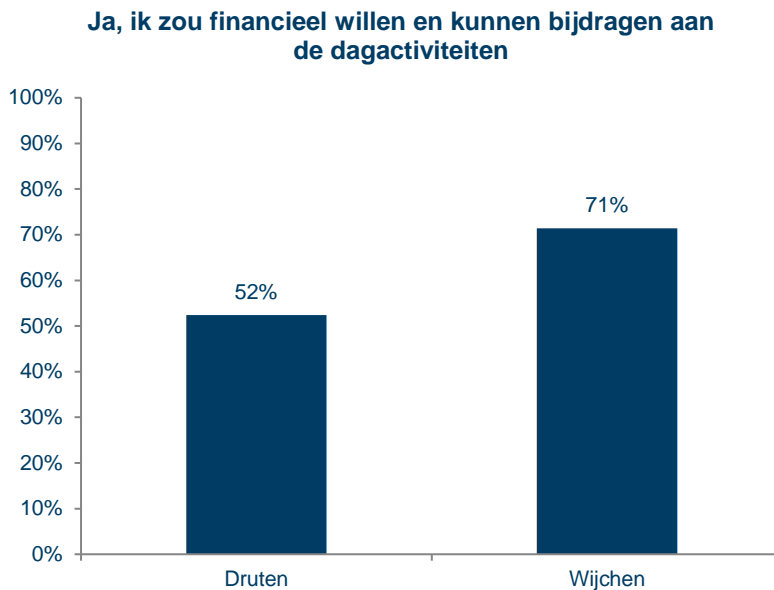
Binnen de groep respondenten die fysieke inspanning belangrijk vindt, valt op dat dit naarmate de leeftijdscategorie ouder is, minder is. Van de respondenten van 40-64 jaar heeft 100% behoefte aan fysieke inspanning. Bij 65-74-jarigen is dat 63% en bij respondenten van 75 jaar en ouder is dat 38%. Ook is er verschil zichtbaar in reacties tussen mannen en vrouwen. Zo vindt 58% van de mannen fysieke inspanning belangrijk en geldt dit in mindere mate voor vrouwen (40%). Daarnaast vinden meer respondenten uit Wijchen (57%) dan uit Druten (35%) fysieke inspanning belangrijk. Tot slot is dit aspect belangrijker voor respondenten met een Wmo-indicatie (50%) dan die met een Wlz-indicatie (35%).

Bij de respondenten die mentale inspanning belangrijk vinden, is verschil zichtbaar tussen leeftijdscategorieën. Dit aspect is voor respondenten van 75 jaar of ouder minder belangrijk (23%) dan voor respondenten tussen de 40-45 jaar (100%) en 65-74 jaar (38%). Het verschil tussen mannen (36%) en vrouwen (27%) ook hier zichtbaar. Daarnaast geldt wederom dat dit belangrijker is voor respondenten woonachtig in Wijchen (38%) dan in Druten (21%). Tot slot valt op dat respondenten met een Wmo-indicatie meer behoefte hebben aan mentale inspanning dan respondenten met een Wlz-indicatie (respectievelijk 45% en 18%).

Financiële bijdrage van de doelgroep

Aan de respondenten is gevraagd of ze financieel zouden willen en kunnen bijdragen aan dagactiviteiten, bijvoorbeeld in de vorm van entreegeld of contributie. **60% van de respondenten heeft hier "ja" op geantwoord**, 40% "nee". In de analyse valt op dat respondenten met een Wmo-indicatie meer bereid zijn om bij te dragen dan respondenten met een Wlz-indicatie (67% tegenover 41%). Daarnaast werd deze vraag ook verschillend beantwoord op basis van de gemeente waar iemand woonachtig is. **Meer respondenten uit Wijchen zijn bereid om financieel bij te dragen**. Deze uitsplitsing is hieronder in figuur 3.12 weergegeven.

Figuur 3.12 Mogelijkheid tot financieel bijdragen, uitgesplitst naar gemeente en uitgedrukt in percentages



N Wijchen = 21, Druten = 21

3.1.5 *Verbeterpunten vanuit thuiswonende mensen met dementie*

Aan de respondenten is ook gevraagd naar verbeterpunten die ze zien voor het huidige aanbod van dagactiviteiten. Er zijn geen specifieke punten toe te schrijven aan een gemeente. In de kern blijkt dat inwoners met dementie vooral behoefte hebben aan een bepaalde activiteit, namelijk **bewegen, creatieve bezigheden of spellen zoals puzzelen en bridgen**. Daarnaast is door drie respondenten benoemd dat ze **graag vaker naar dagactiviteiten** willen gaan, dus dat de frequentie omhoog mag.

3.2 Wensen en behoefte van mantelzorgers van thuiswonende inwoners met dementie

Naast de behoeften van thuiswonenden met dementie, zijn er ook vragen gesteld om de wensen en behoeften van mantelzorgers en naasten in beeld te krijgen. Hierbij is gevraagd naar welke punten van toepassing is op hun situatie. De resultaten hiervan zijn hieronder in figuur 3.13 weergegeven.

Figuur 3.13 Situatie van mantelzorgers, uitgedrukt in percentages

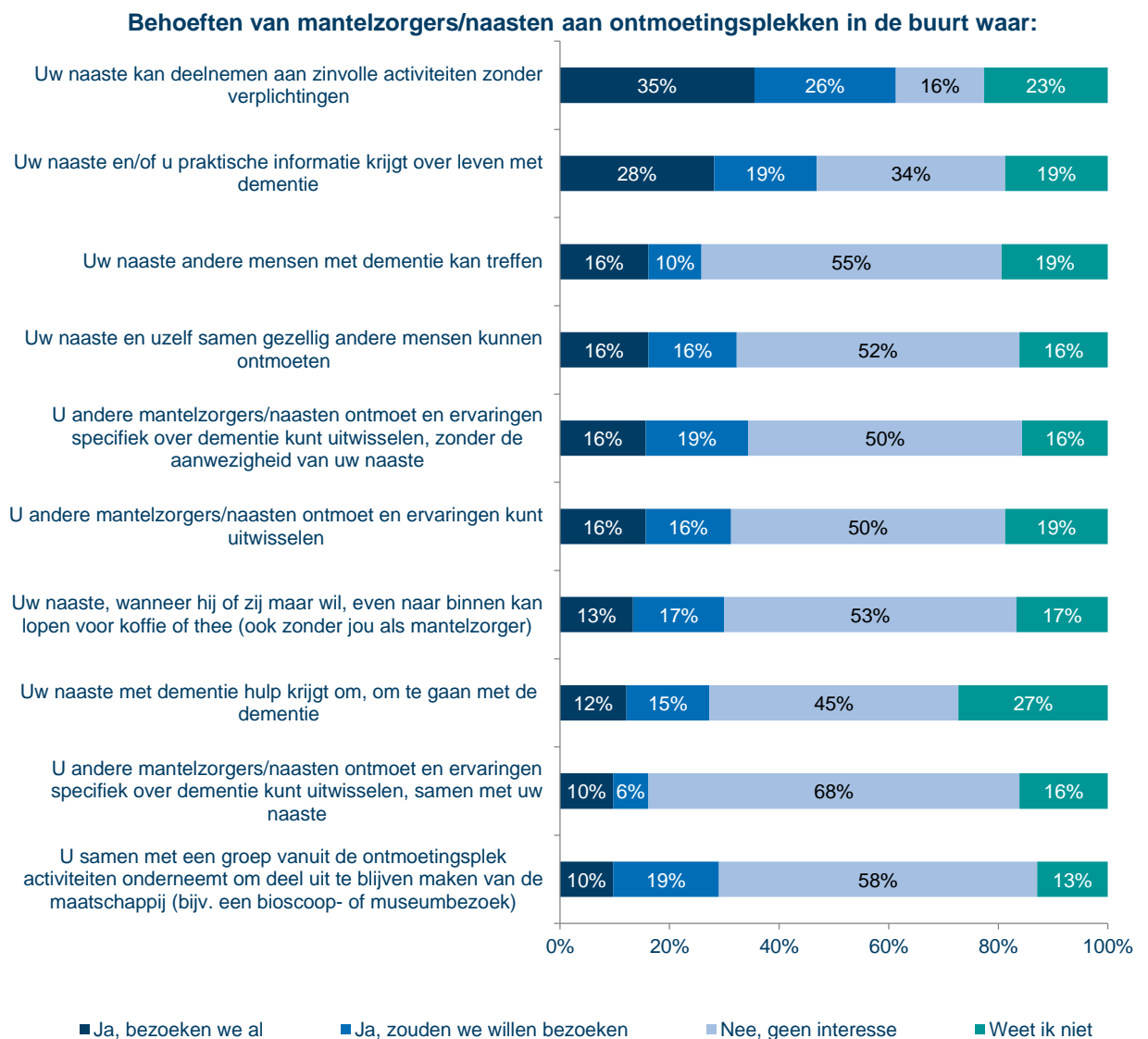


N = 34

Het duidelijkste aspect dat hierbij naar voren komt, is dat het nuttig wordt gevonden om handvatten te krijgen bij het zorgen voor iemand met dementie (53%). Ook is (meer) behoefte aan tijd voor zichzelf om bij te komen van de zorgtaken en om op te laden. Gezien de toenemende druk op mantelzorgers³³, is het belangrijk om te voldoen aan deze behoefte. Verder blijkt uit de analyse dat er nauwelijks (3%) behoefte is om samen met naasten deel te nemen aan de activiteiten. Ook voelt 94% zich er niet schuldig over als ze hun naaste onderbrengen bij een dagactiviteit.

Daarnaast is gevraagd naar de behoeften van mantelzorgers/naasten met betrekking tot ontmoetingsplekken in de buurt. De resultaten daarvan zijn hieronder weergegeven (figuur 3.14). Hieruit blijkt dat er vooral behoefte is aan kunnen deelnemen aan **zinnvolle activiteiten zonder verplichtingen** en **praktische informatie krijgen over leven met dementie**.

Figuur 3.14 Behoeften van mantelzorgers en/of hun naasten, uitgedrukt in percentages



N = 5³⁴

³³ MantelzorgNL (2019, 8 november).

³⁴ Het aantal antwoorden voor de verschillende opties ligt tussen 2 en 8. De mediaan is 5.

3.3 Aandachtspunten om dagbesteding zinvol te maken voor inwoners met dementie

Om een volledig beeld te krijgen van wat er nodig is om dagbesteding zinvol te maken voor thuiswonende inwoners met dementie is er één focusgroep georganiseerd met zorgtrajectbegeleiders uit de gemeenten Wijchen en Druten.³⁵ Daarbij kwamen onderstaande aandachtspunten naar voren.

3.3.1 *Het aanpakken van vooroordelen over dagbesteding*

De zorgtrajectbegeleiders lopen vaak tegen het probleem aan dat er nog veel vooroordelen heersen bij de cliënten over dagactiviteiten, zoals dat er bij de dagactiviteit uitsluitend gepraat wordt en niets actiefs wordt ondernomen.

“Ik ga niet tussen die kletstantes zitten, in een te grote groep en ze doen zo weinig”

Het zou volgens de zorgtrajectbegeleiders helpen als mensen zich nuttig voelen tijdens de dagactiviteiten. Dat neemt het vooroordeel weg.

3.3.2 *Behoeften van subgroepen*

Binnen de populatie van thuiswonende inwoners met dementie zijn bepaalde subgroepen te onderscheiden: jonge inwoners met dementie, theoretisch en praktisch opgeleiden, inwoners met een migratieachtergrond, inwoners met een psychiatrische achtergrond, alleenstaanden en mensen met beginnende en vergevorderde dementie.³⁶ Tijdens de focusgroep is met de zorgtrajectbegeleiders gesproken over bepaalde behoeften die zij binnen deze subgroepen zien.

Jonge inwoners met dementie

De zorgtrajectbegeleiders hebben aangegeven dat een klein deel van hun cliënten jonger is dan 70 jaar. Er zijn drie zorgtrajectbegeleiders die gespecialiseerd zijn in het begeleiden van mensen met dementie die jonger zijn dan 70 jaar. Voor deze doelgroep is namelijk gepast aanbod nodig, omdat zij bijvoorbeeld mogelijk nog werken^{37,38}. Daarnaast hebben zij vaak nog een partner die werkt, dus de belasting van de mantelzorg voor de partner is daardoor zwaarder.

Theoretisch opgeleiden

In de gemeenten Wijchen en Druten is circa 25 – 29% hoogopgeleid. Cliënten met een hoog opleidingsniveau weten hun dementie vaak nog lang te verbloemen, waardoor zij relatief laat bij de zorgtrajectbegeleider binnenkomen. De zorgtrajectbegeleiders geven aan dat er **relatief weinig aanbod aan dagactiviteiten** is voor deze doelgroep. Deze cliënten zijn minder geïnteresseerd in het aanbod dat er nu is. Zij geven aan behoefte te hebben aan activiteiten die niet de hele dag duren en in kleinere groepen plaatsvinden. Voorbeelden van activiteiten voor deze groep zijn: praatgroepen, schilderclub in combinatie met praten over kunst en culturele activiteiten.

Praktisch opgeleiden

Het huidige aanbod van dagactiviteiten sluit volgens de zorgtrajectbegeleiders wel goed aan bij de behoeften van mensen die een praktische opleiding hebben gevolgd. Het aanbod daarvan is gevarieerd, zoals de verschillende activiteiten die mogelijk zijn binnen de zorgboerderijen.

³⁵ Zie bijlage 2 voor het overzicht van deelnemende organisaties aan de focusgroepen.

³⁶ Deze subgroepen zijn geïnspireerd op de ontwikkelde persona's door de gemeenten Wijchen en Druten en aangevuld op basis van de focusgroep.

³⁷ <https://www.alzheimer-nederland.nl/dementie/jongdementie>

³⁸ <https://www.alzheimer-nederland.nl/dementie/op-jonge-leeftijd/voorzieningen-jd>

Inwoners met een migratieachtergrond

Zoals eerder beschreven is er weinig zicht op mensen met dementie en een migratieachtergrond. De zorgtrajectbegeleiders geven aan dat deze groep vaak zelf dingen willen oplossen en familie georiënteerd zijn. Er wordt ook benoemd dat familie van mensen met een Indonesische achtergrond het wel sneller aangeven als het niet lukt om voor hun ouders te zorgen, maar ook daar heerst nog veel schaamte om dan hun ouders naar dagactiviteiten te begeleiden. Het vergt veel inzet van de zorgtrajectbegeleider om deze schaamte weg te nemen.

Mensen met een psychiatrische achtergrond

In het gesprek met de zorgtrajectbegeleiders komt naar voren dat zij steeds vaker mensen met een psychiatrische achtergrond en dementie tegenkomen. Zij geven aan dat het op den duur moeilijk is om deze mensen bij dagactiviteiten te plaatsen, omdat niet alle dagbestedingsplekken weten hoe daarmee om te gaan. **Er ontbreekt nu aanbod waar expertise is** om hiermee om te gaan.

Alleenstaanden

Een subgroep waarbij de zorgtrajectbegeleiders tegen problemen aanlopen is de groep alleenstaanden. Dit is een groep die het probleem niet altijd doorheeft. Ze hebben zelf geen last van hun ziekte en geven aan nog veel zelf te ondernemen, maar bij visites van zorgtrajectbegeleiders blijkt dat niet zo te zijn. Het is lastig om deze groep te motiveren aan dagactiviteiten deel te nemen, omdat er geen partner of mantelzorger is die een stimulerende rol kan vervullen.

Mensen met beginnende dementie

Deze groep bevindt zich nog in het begin stadium van dementie. De zorgtrajectbegeleiders geven aan dat zij het fijn vinden om niet meteen een hele dag bij dagbesteding te zijn. Deze groep merkt een groot verschil met de groep mensen met vergevorderde dementie en vinden het confronterend. Fysieke dagbesteding is passender voor hen, maar dit wordt in de gemeenten niet veel aangeboden buiten yoga en wandelen.

Deze groep zou ook elders dan formele dagbesteding terecht moeten kunnen. Er kan vanuit maatschappelijk belang worden gekeken naar het koppelen van vraag en aanbod bij andere organisaties en sportverenigingen waar ook begeleiding is. Er zijn mensen met dementie die bij hun oude sportclub nog helpen, maar meedoen met reguliere sportlessen is te lastig. Het gaat dan te snel of ze kunnen het niet helemaal meer volgen, maar door te helpen voelen ze zich nuttig en waarderen het kopje koffie en kletspraatje daarbij. Daarnaast is er een voorbeeld besproken van iemand die vroeger in het onderwijs werkte en nu ondersteunt bij een buitenschoolse opvangvoorziening.

“Dat is kijken naar activiteiten op maat en een win-win situatie in verband met het tekort aan personeel in het onderwijs.”

Dit is echter niet altijd even makkelijk. De zorgtrajectbegeleiders geven aan dat er bij maatschappelijke organisaties soms al een capaciteitstekort is, waardoor ruimte om mensen te begeleiden ontbreekt. Als de doelgroep je niet ligt wordt het ook al snel als heel belastend ervaren. Een mogelijke oplossing zou kunnen zijn om organisaties dementievriendelijker te maken.

Mensen met vergevorderde dementie

Voor mensen die zich in een verder gevorderde fase van dementie bevinden is het makkelijker om dagbesteding te vinden. Zij hebben behoeften aan meer standaardactiviteiten. Gezelligheid en een spelletje doen is voor hen vaak passend.

3.4 Conclusie

De belangrijkste conclusies wat betreft de behoefte van thuiswonende mensen met dementie zijn hieronder weergegeven.

Van de inwoners die de afgelopen maand hebben deelgenomen aan dagactiviteiten vindt **59% dat het aanbod aansluit bij hun wensen**. Voor 13% van deze groep sluit het aanbod echter niet aan bij hun wensen en 28% weet het niet.

De meest voorkomende redenen voor thuiswonende mensen met dementie om deel te nemen aan dagactiviteiten zijn: bewegen/fit blijven, plezier hebben, samen met mensen iets doen, mensen ontmoeten en voorkomen dat geheugen en kennis achteruit gaan.

Respondenten geven aan dat er verschillende redenen zijn om niet deel te nemen aan dagactiviteiten. De meest voorkomende redenen zijn: al genoeg andere dingen te doen hebben, fysiek en/of mentaal niet kunnen deelnemen en niet (altijd) geassocieerd willen worden met de ziekte. Financiële redenen spelen geen grote rol.

3.4.1 *Specifieke kenmerken van dagactiviteiten die de voorkeur hebben van thuiswonende mensen met dementie in de regio*

Er is aan thuiswonende mensen met dementie gevraagd welke thema's zij plezierig vinden bij dagactiviteiten. De drie type dagactiviteiten die het vaakst naar voren kwamen zijn: **muziek (72%), natuur (72%) en bewegen (68%)**. Bij verbeterpunten voor de dagactiviteit kwam naar voren dat men meer wil bewegen dan alleen wandelen.

Er is ook gevraagd naar hun voorkeur voor groepsgrootte en reisafstand. Voor meer dan 70% van de respondenten geldt dat zij het liefst naar activiteiten met een **groeps grootte van maximaal 6 personen** gaan. De maximaal wenselijke reistijd ligt voor 56% van de respondenten **tussen de 10 en 30 minuten**.

De manier waarop het personeel of de vrijwilligers communiceren en de **sfeer en veiligheid op de locatie** van de dagactiviteit vinden bijna alle respondenten van belang (respectievelijk 93% en 90%). Daarnaast zijn aspecten zoals de **aanwezigheid van zorgprofessionals (74%) en structuur aan de activiteit** door middel van vastgezette tijden van belang (73%). Oudere respondenten (75-plussers) vinden de aanwezigheid van zorgprofessionals en actieve rol van mantelzorgers belangrijker dan jongere respondenten. Daarnaast vindt driekwart van de respondenten dat er **bij dagactiviteiten rekening gehouden moet worden in verschillen in fase van dementie** van de deelnemers.

Thuiswonende mensen met dementie hebben verschillende verbeterpunten voor de dagactiviteiten aangegeven. Ten eerste is er **te weinig aanbod gericht op sporten, buitenactiviteiten en nuttige activiteiten**. Ten tweede wordt de **groeps grootte van activiteiten** als te druk ervaren. Daarnaast is er te weinig variatie van activiteiten. Er is behoefte aan meer aanbod waarbij zij creatieve dingen kunnen maken en aan externe uitstapjes, waar deelnemers zelf inbreng in hebben.

3.4.2 *Behoeft van de mantelzorger*

Uit de analyse van de vragen over mantelzorgers komt naar voren dat het nuttig wordt gevonden om handvatten te krijgen bij het zorgen voor iemand met dementie (53%). Ook is (meer) behoefte aan tijd voor zichzelf om bij te komen van de zorgtaken en om op te laden. Verder is er vooral behoefte aan kunnen deelnemen aan zinvolle activiteiten zonder verplichtingen en praktische informatie krijgen over leven met dementie.

3.4.3 Aandachtspunten volgens zorgtrajectbegeleiders

De zorgtrajectbegeleiders lopen vaak tegen het probleem aan dat er nog veel vooroordelen heersen bij de cliënten over dagactiviteiten. Het zou volgens hen helpen als mensen zich nuttig voelen tijdens de dagactiviteiten.

Daarnaast zijn er bepaalde behoeften binnen specifieke subgroepen te zien. Zo is er voor jonge inwoners met dementie gepast aanbod nodig, omdat zij bijvoorbeeld mogelijk nog werken en de mantelzorgbelasting voor deze groep anders is. Theoretisch opgeleiden geven aan behoefte te hebben aan activiteiten die niet de hele dag duren en in kleinere groepen plaatsvinden. Voorbeelden van activiteiten voor deze groep zijn: praatgroepen, schilderclub in combinatie met praten over kunst en culturele activiteiten. Ook mensen met beginnende dementie vinden het fijner om niet meteen een hele dag bij dagbesteding te zijn. Daarnaast hebben zij behoefte aan fysieke activiteiten, maar dit wordt weinig aangeboden. Deze groep zou ook elders dan formele dagbesteding terecht kunnen. Er kan vanuit maatschappelijk belang worden gekeken naar het koppelen van vraag en aanbod bij andere organisaties en sportverenigingen waar ook begeleiding is. Dit is vanwege het capaciteitstekort aan vrijwilligers echter niet gemakkelijk.

Tot slot is er weinig zicht op de behoeften voor mensen met dementie en een migratieachtergrond en is er een tekort aan aanbod waar expertise is om mensen met een psychiatrische achtergrond en dementie goed te begeleiden.

4 Aanbod dagactiviteiten in de gemeenten Wijchen en Druten

4.1 Inleiding

In dit hoofdstuk beschrijven we het aanbod van dagactiviteiten voor thuiswonende inwoners met dementie in de gemeenten Wijchen en Druten. Voordat we de locaties van type dagactiviteiten weergeven op een kaart van de regio, beschrijven we hoe dit aanbod in de regio georganiseerd is en hoe inwoners toegang krijgen tot deze voorzieningen. Vervolgens zoomen wij op een aantal locaties in op basis van verdiepende vragen die we aan 11 locaties hebben voorgelegd over hun aanbod aan dagactiviteiten. Tot slot beschrijven wij de knelpunten die zorgtrajectbegeleiders ervaren in het huidige aanbod en de oplossingen die zij hiervoor noemen.

4.2 Type dagactiviteiten

Voor inwoners met dementie worden verschillende dagactiviteiten georganiseerd om een zinvolle betekenis te geven aan de dag. Deze activiteiten worden grofweg onderverdeeld in twee categorieën: ontmoeting en dagbesteding.

Ontmoetingsplekken zijn vrij toegankelijk voor alle inwoners in de regio. Inwoners hebben hiervoor geen zorgindicatie nodig.

Locaties voor dagbesteding zijn in tegenstelling tot ontmoetingsplekken *niet* vrij toegankelijk. Hier is meer professionele zorg en begeleiding aanwezig. Om die reden zijn dergelijke locaties alleen toegankelijk voor inwoners met een zorgindicatie (Wmo maatwerk of Wlz). Welk type indicatie nodig is hangt af van iemands persoonlijk situatie, dus de mate van zelfstandigheid en zelfredzaamheid, en van wie de dagbesteding financiert. Als iemand zelfstandig en zelfredzaam is kan men eerder naar een ontmoetingslocatie zoals een buurthuis. Is de mate van zelfstandigheid en zelfredzaamheid echter niet hoog, dan volgt al snel een Wmo-indicatie. Een Wlz-indicatie volgt als iemand continue zorg en toezicht behoeft.

In onderstaande paragrafen beschrijven wij het huidige aanbod in ontmoeting en dagbesteding in de gemeenten Wijchen en Druten. Daarna geven wij een gedetailleerder beeld van de activiteiten op een aantal locaties in deze regio.

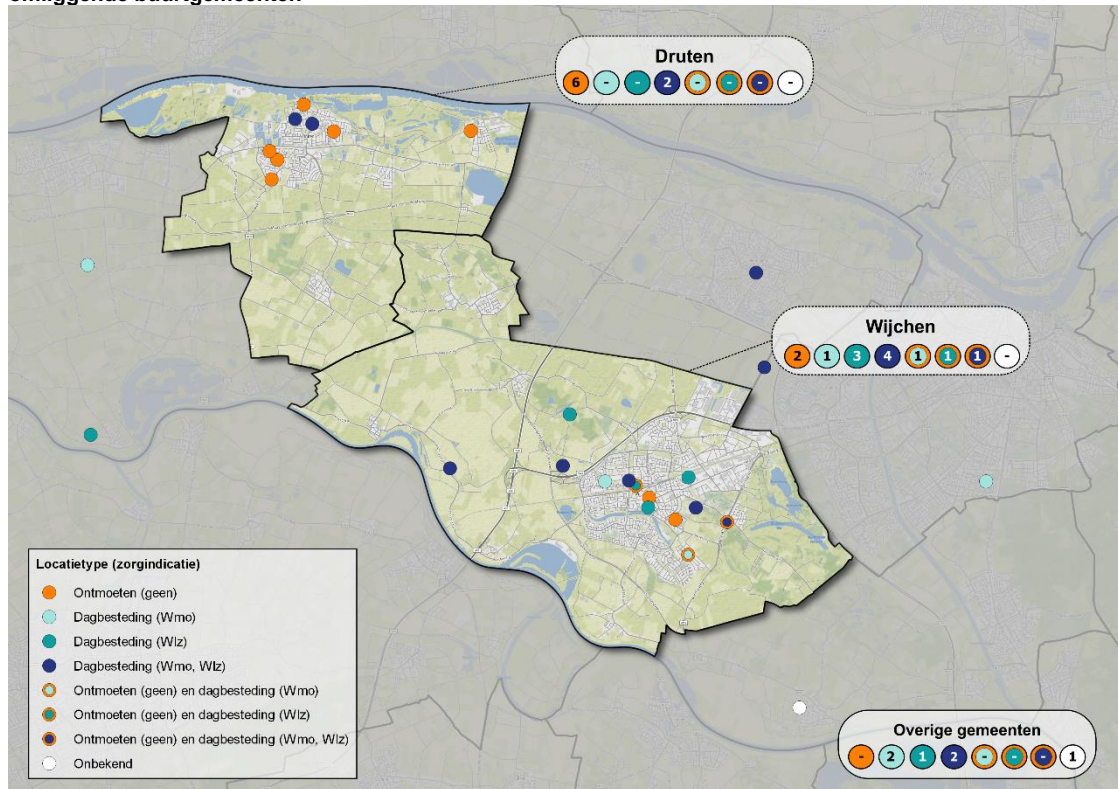
4.3 Overzicht van locaties

De kaart hieronder geeft inzicht in het aantal ontmoetings- en dagbestedingslocaties in de gemeenten Wijchen en Druten en de omliggende buurgemeenten³⁹, gericht op inwoners met dementie.⁴⁰ De lijst van locaties is terug te vinden in bijlage 3 en is samengesteld door middel van deskresearch en in overleg met de gemeenten Wijchen en Druten.

³⁹ De omliggende buurgemeenten betreffen Heumen, Maashorst, Nijmegen en West Maas en Waal,

⁴⁰ Dit betekent dat sommige ontmoetingslocaties die algemeen toegankelijk zijn om mensen te ontmoeten en niet per se gericht zijn op mensen met dementie, niet zijn opgenomen in het kaartje.

Afbeelding 4.1 Overzicht ontmoetings- en dagbestedingslocaties in de gemeenten Wijchen en Druten en omliggende buurgemeenten



In de regio (Druten, Wijchen en overige gemeenten) zijn er 11 ontmoetingslocaties en 18 dagbestedingslocaties. 78% van de dagbestedingslocaties is toegankelijk met een Wlz indicatie. 72% van de dagbestedingslocaties is toegankelijk met een Wmo indicatie.

Op de kaart is te zien dat de gemeente Druten twee dagbestedingslocaties voor Wmo- en Wlz-indicatie telt. Verder zijn er zes locaties die ontmoeting aanbieden. De gemeente Wijchen heeft vijf ontmoetingslocaties, waarvan drie locaties ook dagbestedingsactiviteiten aanbieden. In totaal zijn er in Wijchen 11 locaties voor dagbesteding. 7 van deze 11 locaties zijn toegankelijk met een Wmo indicatie en 9 van deze 11 locaties zijn toegankelijk met een Wlz indicatie.

In vergelijking met de gemeente Druten valt het op dat er **in de gemeente Wijchen meer aanbod aan dagbesteding is**. Tot slot laat de kaart zien dat de locaties gecentreerd zijn en **in beperkte mate verspreid** zijn over de kernen in de gemeenten. Zo zijn er meer locaties in Wijchen en Nijmegen, maar is er voor mensen in Druten en het gebied ertussenin weinig aanbod.

4.4 Activiteiten op locaties

In deze paragraaf geven wij een verdiepend beeld van de activiteiten die worden aangeboden op locaties per gemeente. We baseren ons op de resultaten van de enquête die wij hebben uitgezet onder aanbieders. Hieruit hebben wij informatie opgehaald over 11 locaties verspreid over de gemeenten Wijchen en Druten en buurgemeenten. De antwoorden op de vragenlijst zijn niet toereikend om te generaliseren naar de gehele regio, maar geven wel een verdiepend beeld van de activiteiten die worden aangeboden op locaties per gemeente.

4.4.1 Beschrijvende gegevens locaties

In totaal geeft de vragenlijst inzicht in 11 verschillende locaties waar dagactiviteiten plaatsvinden in de regio Wijchen Druten. Tabel 4.1 toont in welke gemeenten de locaties zich bevinden en wat voor type activiteiten zij aanbieden: ontmoeting of dagbesteding⁴¹.

Tabel 4.1 Het aantal locaties met ontmoetingsactiviteiten, dagbesteding of beide naar de gemeenten

Gemeente	Aantal locaties met ontmoetingsactiviteiten	Aantal locaties met dagbesteding	Aantal locaties met ontmoeting en dagbesteding
Druten	1	1	
Wijchen		5	
Beuningen		1	
Nijmegen		1	
West Maas en Waal		1	1

Wij zoomen in op een aantal onderwerpen zoals thema en doel van de dagactiviteiten. Met betrekking tot de toegankelijkheid van de locatie kijken wij naar de leeftijd, vereiste indicatie, de fase van dementie en toegankelijkheid voor mensen met een fysieke of verstandelijke beperking. Verder kijken wij naar de groepsgroottes van de activiteiten, het vereiste opleidingsniveau van begeleiders en de mogelijke eigen bijdrage. Tot slot beschrijven we de organisatie van het vervoer van en naar de locatie, mogelijke knelpunten met betrekking tot het vervoer en verbeterpunten in het algemeen.

4.4.2 Gemeenten Wijchen en Druten

In de gemeenten Wijchen en Druten hebben wij gegevens van zeven locaties: een locatie met alleen ontmoetingsactiviteiten en zes locaties met alleen dagbestedingsactiviteiten. Deze locaties bieden activiteiten gericht op ontmoeten/gezelligheid, dieren, planten/natuur, handarbeid, koken, kunst/cultuur, dans/muziek, spel en sport/bewegen.

Het doel van de activiteiten op deze zeven locaties is om mensen te ontmoeten, een steentje bij te dragen, iets te leren, de cognitie te stimuleren en ter lichamelijke ontwikkeling. Daarnaast zijn de activiteiten gericht op het helpen van mensen om regie op hun eigen leven te nemen en bieden de locaties lotgenotencontact. Als aanvulling geven de respondenten aan dat zij activiteiten organiseren om de mantelzorger te ontlasten.

De activiteiten van twee locaties zijn gericht op inwoners van 40 jaar en ouder. De andere vijf locaties richten zich op inwoners vanaf 65 jaar en ouder. Verder is de ontmoetingslocatie toegankelijk zonder zorgindicatie. De locaties met dagactiviteiten zijn in de gemeenten evenveel toegankelijk voor inwoners met een Wmo- als een Wlz-indicatie.

Eén dagbestedingslocatie focust alleen op mensen met dementie en vijf dagbestedingslocaties richten zich op zowel mensen met als mensen zonder dementie. Alle dagbestedingslocaties zijn toegankelijk voor mensen met beginnende en gevorderde dementie. Slechts twee locaties zijn gericht op mensen met vergevorderde dementie.

Vier van de zeven locaties is toegankelijk voor zowel mensen met een lichamelijke als verstandelijke beperking. Eén locatie is toegankelijk voor mensen met een lichamelijke beperking en één locatie is toegankelijk voor mensen met een verstandelijke beperking. Eén locatie is niet toegankelijk voor mensen met een lichamelijke of verstandelijke beperking. Aanvullend zijn de

⁴¹ Deze locaties bieden mogelijk meerdere activiteiten aan op één locatie. Indien dit het geval is zijn de antwoorden samengevoegd onder één locatie.

activiteiten van drie van de zeven locaties toegankelijk voor mantelzorgers, de activiteiten van drie locaties zijn dat niet en één locatie heeft aangegeven niet te weten of mantelzorgers toegang hebben tot hun activiteiten.

Verder lopen de groepsgroottes uiteen. Op vier locaties worden activiteiten aangeboden in groepen van maximaal 7 tot 10 personen en vier locaties bieden ook activiteiten aan voor groepen van maximaal 11 tot 16 personen. Slechts één locatie biedt ook activiteiten aan in een groep van maximaal 2-6 personen.

De organisatie van activiteiten gebeurt op deze zeven locaties gemiddeld met 3 vrijwilligers per activiteit. Bij de meeste (vijf) locaties zijn 1-2 vrijwilligers betrokken en bij de andere twee locaties zijn dit er 2 tot 4 of 8. Bij drie locaties is een minimaal opleidingsniveau van mbo-4 vereist van de begeleiders, bij vijf locaties is mbo-3 vereist.

Daarnaast hebben vijf locaties aangegeven geen eigen bijdrage voor deelname aan hun activiteiten te vragen, maar één locatie daarvan biedt de mogelijkheid tot een vrijwillige eigen bijdrage. Aanvullend daarop zegt één locatie € 4,- per dagdeel te vragen en één locatie vraagt een eigen bijdrage vanuit de Wlz en / of kosten voor deelname van specifieke activiteiten.

Geen van de locaties uit de gemeenten Wijchen en Druten organiseren vervoer vanuit de activiteit. Zes van de zeven locaties werken met de Opstap PlusBus. Vier locaties werken daarnaast nog met de mogelijkheid om met eigen vervoer te komen. Daarnaast geeft één locatie aanvullend aan te werken met Taxivervoer of zittend ziekenvervoer. Verder geven vijf locaties aan geen knelpunten te zien met betrekking tot het vervoer van en naar hun activiteiten. De twee locaties die wel knelpunten zien benoemen het volgende: niet iedereen kan er 's ochtends op tijd zijn en de kosten en veel verschillende taxidiensten vormen een probleem.

Gevraagd naar wat aanbieders missen in hun aanbod van dagactiviteiten valt op dat meerdere aanbieders aangeven aanbod te missen voor [theoretisch opgeleide mensen zoals een leesgroep of discussiegroep](#). Daarnaast [ontbreekt volgens hen aanbod voor migranten](#).

4.4.3 Buurtgemeenten

In de buurtgemeenten Beuningen, Nijmegen en West Maas en Waal hebben wij gegevens van vier locaties op gehaald met de enquête: drie locaties met alleen dagbestedingsactiviteiten en één locatie met zowel ontmoetings- als dagbestedingsactiviteiten. De locaties bieden activiteiten gericht op ontmoeten/gezelligheid, dieren, planten/natuur, handarbeid, koken, kunst/cultuur, dans/muziek, spel, sport/bewegen en ICT.

Het doel van de activiteiten op deze zeven locaties is om mensen te ontmoeten, een steentje bij te dragen, iets te leren, de cognitie te stimuleren en ter lichamelijke ontwikkeling. Daarnaast zijn de activiteiten gericht op het helpen van mensen om regie op hun eigen leven te nemen en bieden de locaties lotgenotencontact. Als aanvulling geven de respondenten aan dat zij therapieën bieden zodat cliënten zo lang mogelijk thuis kunnen blijven wonen.

De activiteiten van twee locaties zijn gericht op inwoners van 40 jaar en ouder. De andere twee locaties richten zich op inwoners vanaf 65 jaar en ouder. Verder is de ontmoetingslocatie toegankelijk zonder zorgindicatie. De locaties met dagactiviteiten zijn in de gemeenten evenveel toegankelijk voor inwoners met een Wmo- als een Wlz-indicatie.

Eén dagbestedingslocatie focust alleen op mensen met dementie die zich in de beginnende fase van dementie bevinden. Eén locatie focust zich niet op mensen met dementie maar is breed

toegankelijk. Twee locaties zijn breed toegankelijk en focussen zich daarnaast op mensen met dementie uit alle fasen (niet pluis tot vergevorderde dementie).

Alle locaties zijn toegankelijk voor zowel mensen met een lichamelijke als verstandelijke beperking. Aanvullend zijn de activiteiten van één locatie toegankelijk voor mantelzorgers, de activiteiten van twee locaties zijn dat niet en één locatie heeft aangegeven niet te weten of mantelzorgers toegang hebben tot hun activiteiten.

Verder lopen de groepsgroottes uiteen. Op drie locaties worden activiteiten aangeboden in groepen van maximaal 11 tot 16 personen. Op één locatie is het maximum 17 tot 25 personen.

De organisatie van activiteiten gebeurt op deze vier locaties gemiddeld met 3 vrijwilligers per activiteit. Bij de organisatie van activiteiten is bij de meeste (3) locaties 1 vrijwilliger betrokken en bij de andere locatie zijn dit er 10. Bij twee locaties is een minimaal opleidingsniveau van mbo-4 vereist, bij twee locaties is mbo-3 vereist.

Daarnaast heeft één locatie aangegeven geen eigen bijdrage voor deelname aan hun activiteiten te vragen. Bij de andere drie locaties wordt voor een aantal activiteiten een eigen bijdrage vanuit de Wlz betaald. Bij twee daarvan worden voor een aantal activiteiten ook kosten voor deelname aan specifieke activiteiten gerekend en een eigen bijdrage voor ziekenvervoer.

Het vervoer van en naar dagactiviteiten is in de buurtgemeenten verschillend georganiseerd. Eén locatie is toegankelijk op basis van eigen vervoer, één locatie organiseert vervoer vanuit de activiteit en twee locaties werken met taxi's en zittend ziekenvervoer. De twee locaties zien knelpunten bij het vervoer met betrekking tot kosten en de vele verschillende taxibedrijven.

4.5 Knelpunten en oplossingen volgens zorgtrajectbegeleiders

Om een volledig beeld te krijgen van wat er nodig is om dagactiviteiten zinvol te maken voor thuiswonende inwoners met dementie is er één focusgroep georganiseerd met zorgtrajectbegeleiders uit de gemeenten Wijchen en Druten.⁴² In dit gesprek zijn ook knelpunten en oplossingen van het aanbod ter sprake gekomen. De wachttijden, voor zowel activiteiten als indicaties, blijkt het grootste knelpunt. Daarbij worden ook een aantal verbeterpunten met betrekking tot het aanvragen van de wmo-indicatie in samenwerking met de gemeenten genoemd. Tot slot zien zij verbeterpunten in de diversiteit in het aanbod van activiteiten. Deze knelpunten zijn hieronder uitgewerkt.

4.5.1 Wachttijden

Tekort aan capaciteit bij activiteiten

Er zijn in de gemeenten een aantal initiatieven opgericht zoals Dementtalent en het Bosproject, waarbij dagbesteding op maat wordt gezocht dat aansluit bij de specifieke behoeften of talenten van mensen met dementie. Deze initiatieven leiden tot goede plannen, maar voor de uitvoering ontbreekt het vaak aan tijd en menskracht waardoor plannen niet tot uitvoering komen.

De zorgtrajectbegeleiders geven aan dat door een tekort aan capaciteit van vrijwilligers bij laagdrempelige ontmoetingsactiviteiten mensen vaak lang moeten wachten voor zij deel kunnen nemen. Dit is een knelpunt, want bij mensen met dementie kost het heel veel vertrouwen en gesprekken voordat iemand akkoord gaat. Als diegene dan eindelijk akkoord is met bijvoorbeeld samen wandelen of spelletjes spelen met een vrijwilliger, haken ze toch af als het te lang duurt

⁴² Zie bijlage 2 voor het overzicht van deelnemende organisaties aan de focusgroepen.

voordat het begint. In de praktijk vragen de zorgtrajectbegeleiders dan toch een Wmo-indicatie aan bij bijvoorbeeld home-instead, terwijl het iets is wat een vrijwilliger ook kan doen.

Bureaucratie zorgt voor vertraging bij verkrijgen Wmo-indicatie

De zorgtrajectbegeleiders ervaren een lange wachttijd bij het verkrijgen van een Wmo-indicatie bij de gemeenten, namelijk langer dan zes weken. Het gevaar is dat mensen afhaken als het te lang duurt. Daarnaast wordt soms gezien dat de Wmo-indicatie te laat komt door de wachttijd, in de zin dat iemand ondertussen al een Wlz-indicatie heeft. Dit is het geval wanneer de cliënt al te laat bij de zorgtrajectbegeleider binnenkwam.

Bij het aanmelden voor een Wmo-indicatie wordt door de gemeente gevraagd of er door de zorgtrajectbegeleiders eerst ergens anders in het veld is gezocht, bijvoorbeeld wandelen met een vrijwilliger om een mantelzorger te ontlasten. De zorgtrajectbegeleiders vinden dat deze vraag onnodig gesteld wordt omdat zij dit altijd doen. Zij spreken de wens uit voor een vlotter indicatieproces waarin de gemeente minder onnodige informatie opvraagt en meer vaart op de expertise en deskundigheid van de zorgtrajectbegeleiders.

“Er mag best worden vertrouwd in het kunnen van de zorgtrajectbegeleider; een indicatie wordt niet zomaar aangevraagd.”

4.5.2 Behoefte aan meer diversiteit aan activiteiten

De zorgtrajectbegeleiders zien weinig diversiteit in het aanbod van dagactiviteiten voor thuiswonende mensen met dementie. Buiten de zorgboerderijen en Odensehuis, zijn de activiteiten vrijwel hetzelfde. Actievere activiteiten of mogelijkheden voor koken of bakken zouden voor meer afwisseling en diversiteit zorgen.

4.6 Conclusie

In de regio (Druuten, Wijchen en omliggende buurgemeenten) zijn er 11 ontmoetingslocaties en 17 dagbestedingslocaties. 76% van de dagbestedingslocaties is toegankelijk met een Wlz indicatie. 71% van de dagbestedingslocaties is toegankelijk met een Wmo indicatie.

In vergelijking met de gemeente Druuten valt het op dat er in de gemeente Wijchen meer aanbod aan dagbesteding is.

De thema's van de ontmoetings- en dagbestedingsactiviteiten lopen uiteen. De activiteiten worden georganiseerd in groepen van 7-10 of 11-16 personen, activiteiten voor grotere of kleinere groepen worden vrijwel niet georganiseerd. Daarnaast zijn de meeste dagactiviteiten gericht op mensen vanaf 65 jaar. Er zijn slechts twee locaties die activiteiten voor mensen in het vergevorderd stadium van dementie aanbieden.

De wachttijden, voor zowel activiteiten als indicaties, blijkt het grootste knelpunt volgens zorgtrajectbegeleiders. Als een zorgtrajectbegeleider iemand aanmeldt bij een activiteit van bijvoorbeeld Dementtalent moet diegene meerdere keren vragen hoe het ervoor staat en meestal is er geen vrijwilliger (of pas na maanden). De zorgtrajectbegeleiders ervaren ook een lange wachttijd bij het verkrijgen van een Wmo-indicatie bij de gemeente, namelijk langer dan zes weken. Het gevaar is dat mensen afhaken als het te lang duurt. Tot slot zien de zorgtrajectbegeleiders een gebrek aan diversiteit van activiteiten.

5 Gap-analyse: verbeterpunten

In dit hoofdstuk beantwoorden we de vraag in hoeverre het huidige aanbod aan dagactiviteiten aansluit bij de behoefte van thuiswonende inwoners met dementie. We beantwoorden deze vraag door de resultaten vanuit diverse perspectieven — inwoners, zorgaanbieders en gemeenten – bij elkaar te brengen.

5.1 Wat kunnen partijen in de preventieve sfeer doen?

Als gevolg van vergrijzing zal het aantal mensen met dementie in de periode tot en met 2040 toenemen. Passende zorg en ondersteuning, onder andere in de vorm van dagactiviteiten, is essentieel om kwaliteit van leven voor deze groep optimaal te houden. In de preventieve sfeer kunnen gemeenten en samenwerkende partners inzetten op [leefstijl](#) om het aantal mensen met dementie te beperken. Ook helpt preventie om mensen met dementie van een betere gezondheid te voorzien.

Zowel de gemeente Wijchen als Druten benadrukken het belang van preventie, dus er ligt ruimte om nadrukkelijk te sturen op een gezondere leefstijl of positieve gezondheid. Uit de vragenlijst onder mensen met dementie blijkt ook dat zij behoefte hebben aan aanbod dat gericht is op fysiek fit blijven en bewegen. De zorgtrajectbegeleiders geven ook aan dat dit aanbod nu zeer beperkt is in de gemeenten. Hier liggen nog kansen.

5.2 Welk aanbod mist?

Van de inwoners die de afgelopen maand hebben deelgenomen aan dagactiviteiten vindt 59% dat het aanbod aansluit bij hun wensen. Er liggen kansen om dit aandeel te verhogen. Het aanbod lijkt divers, want uit de vragenlijst onder aanbieders komen allerlei thema's en doelen van de activiteiten naar voren. In het overzicht van locaties is echter te zien dat [het aanbod is gecentraliseerd](#). Er zijn meer locaties in Wijchen en Nijmegen, terwijl er voor mensen in Druten en het gebied tussen Wijchen en Druten weinig aanbod is. Uit de vragenlijst voor mensen met dementie blijkt ook dat bijna de helft van de groep 75-plussers heeft aangegeven fysiek niet altijd te kunnen deelnemen aan activiteiten, en dat geldt ook meer voor mensen woonachtig in Druten.

Thuiswonende mensen met dementie hebben verschillende verbeterpunten voor de dagactiviteiten aangegeven. Ten eerste is er [te weinig aanbod gericht op sporten, buitenactiviteiten en nuttige activiteiten](#). Dit geldt voor de gehele groep mensen met dementie, maar met name voor jonge mensen met dementie. Ook is er te weinig variatie van activiteiten. Er is behoefte aan meer aanbod waarbij deelnemers creatieve dingen kunnen doen en externe uitstapjes kunnen maken. Eigen inbreng wordt als belangrijk gezien. Verder wordt de [groepsgrootte van activiteiten als te druk ervaren](#).

Het aanbod voor mensen met beginnende dementie moet passen bij hun leefwereld. Er kan hiervoor minder vanuit klassieke dagbesteding gedacht worden en meer vanuit andere [maatschappelijke organisaties](#) zoals een sportclub. Er ontbreekt ook aanbod waar expertise is in de omgang met mensen met dementie die daarnaast een psychiatrische achtergrond hebben. Ten slotte benadrukken mantelzorgers dat ze ontlast willen worden en behoefte hebben aan handvatten bij het zorgen voor iemand met dementie.

Een doelgroep waar vooralsnog weinig zicht op is, betreft **migranten**. Deze groep is volgens de zorgtrajectbegeleiders ondervertegenwoordigd in de caseload. Ook hebben we ze in dit onderzoek niet kunnen bereiken. Het is echter belangrijk om inzicht te krijgen in de behoefte van mensen binnen deze doelgroep, zodat passend aanbod kan worden gecreëerd.

5.3 Wat is er nodig voor toekomstbestendig aanbod?

Uit onze vragenlijst blijkt dat bijna een derde van de respondenten niet deelneemt aan dagactiviteiten, omdat ze het idee hebben dat ze te veel moeten en hun vrijheid wordt beperkt door de dagactiviteiten. Meerdere groepen hebben aangegeven geen heel dagdeel naar dagactiviteiten te willen gaan. Het is daarom belangrijk om te zorgen dat **korte activiteiten worden aangeboden en dat mensen zich nuttig voelen bij dagactiviteiten**. Daarnaast vinden jonge mensen met dementie het belangrijk om zelf ter plekke activiteiten te kunnen bedenken. Dit soort aspecten zorgen ervoor dat het aanbod zinvol wordt.

Een van de grote knelpunten dat naar voren komt in dit onderzoek, is het **tekort aan vrijwilligers**. Om te komen tot breder aanbod van dagactiviteiten liggen er mogelijkheden bij andere maatschappelijke organisaties zoals sportverenigingen. Dit is vanwege het capaciteitstekort aan vrijwilligers echter niet gemakkelijk. Hierdoor ontstaan er ook wachttijden voor activiteiten.

Tot slot ervaren zorgtrajectbegeleiders ook een **lange wachttijd** bij het verkrijgen van een Wmo-indicatie bij de gemeente, namelijk langer dan zes weken. Zij spreken de wens uit om dit proces in samenwerking met de gemeenten te verbeteren.

Bijlage 1 Vragenlijsten

Vragenlijst aanbieders dagactiviteiten dementie

Aanbod dagbesteding Dementie In opdracht van de gemeenten Druten en Wijchen voert onderzoeksbureau Ecorys een onderzoek uit naar dagbestedingsactiviteiten voor thuiswonende mensen met dementie. De hoofdvragen waar dit onderzoek zich op richt zijn: **Wat vinden thuiswonende mensen met dementie belangrijk om dagbestedingsactiviteiten zinvol en de moeite waard te maken? En hoe houden we hierbij rekening met verschillen in leeftijd, ziekte, gender, sociaaleconomische en culturele achtergrond en fasen van dementie?**

Uw bijdrage helpt om beter inzicht te krijgen in het aanbod van dagbestedingsactiviteiten. Dit stelt de onderzoekers in staat om het aanbod te vergelijken met de behoefte van thuiswonende mensen met dementie. Uw bijdrage is dus zeer waardevol. Het invullen van de vragenlijst duurt 15 minuten. U heeft tot en met 19 oktober de tijd om de vragenlijst in te vullen. Hierna kunnen we uw antwoorden helaas niet meer meenemen. Alle antwoorden verwerken wij anoniem. Wanneer resultaten bekend worden gemaakt in bijvoorbeeld een onderzoeksrapport, dan zullen deze niet te herleiden zijn tot individuele personen.

Voor meer informatie over de verwerking van gegevens, kunt u ons [privacy statement](https://www.ecorys.com/nl/netherlands/privacy-notice) raadplegen op onze website: <https://www.ecorys.com/nl/netherlands/privacy-notice> Voor vragen over ons onderzoek kunt u contact opnemen met onderzoekers Annejet Kerckhaert via annejet.kerckhaert@ecorys.com en Daniek Korver via daniek.korver@ecorys.com

Alvast hartelijk dank voor uw bijdrage!

*

1. Wat is uw functie?

*

2. Wat is de naam van uw organisatie?

3. Heeft uw organisatie meer dan één locatie waarop zij dagactiviteiten aanbieden voor thuiswonende mensen met dementie?



Ja



Nee

4. Wat zijn de verschillende postcodes van de locaties? Vul in onderstaand tekstvak de cijfers en letters van de verschillende postcodes in. Bijvoorbeeld als u 2 locaties heeft: 5222XX; 6651AA

We willen u vragen om deze enquête in te vullen per locatie waarop uw organisatie dagactiviteiten aanbiedt. Als uw organisatie bijvoorbeeld 3 locaties heeft, vragen wij u om deze enquête 3 keer in te vullen.

Indien uw organisatie meerdere locaties heeft waar dagactiviteiten worden aangeboden, vragen wij u deze enquête voor één specifieke locatie in te vullen.

5. Wat is de postcode van de locatie van dagactiviteiten waar u deze enquête nu voor invult?

Hierna volgen vragen over de dagbestedingsactiviteiten die uw organisatie aanbiedt. Met dagbestedingsactiviteiten worden activiteiten bedoeld die structuur en een zinvolle invulling geven aan de dag voor personen met dementie en zijn of haar naasten. Dit kunnen zijn: ontmoetingsplekken, inlooplekken of bijeenkomsten waar mensen met dementie goed terecht kunnen.

*

6. Hoeveel dagbestedingsactiviteiten biedt u aan op uw locatie?

- Een
- Twee
- Drie
- Vier
- Vijf
- Zes of meer

U heeft eerder aangegeven {{respondent.questions.AantalActiviteiten}} dagbestedingsactiviteiten aan te bieden. Indien u meer dan zes dagbestedingsactiviteiten aanbiedt, vragen wij u om de volgende vragen in te vullen voor de zes grootste activiteiten in termen van het aantal deelnemers. Hieronder volgen de vragen over deze dagbestedingsactiviteiten;

*

7. Wat is de naam van dagbestedingsactiviteit 1?

8. Wat is de naam van dagbestedingsactiviteit 2?

9. Wat is de naam van dagbestedingsactiviteit 3?

10. Wat is de naam van dagbestedingsactiviteit 4?

11. Wat is de naam van dagbestedingsactiviteit 5?

12. Wat is de naam van dagbestedingsactiviteit 6?

13. Welke thema's komen terug in de dagbestedingsactiviteiten die worden georganiseerd? Meerdere antwoorden mogelijk

	Ontmoeten/ Gezelligheid	Dieren	Planten/ Natuur	Handarbeid	Koken	Kunst/ Cultuur/ Theater	Dans/ Muziek	Spel	Sport/ bewegen	ICT	Anders
Activiteit 1	<input type="checkbox"/>	<input type="checkbox"/>	<input type="checkbox"/>	<input type="checkbox"/>	<input type="checkbox"/>	<input type="checkbox"/>	<input type="checkbox"/>	<input type="checkbox"/>	<input type="checkbox"/>	<input type="checkbox"/>	<input type="checkbox"/>
Activiteit 2	<input type="checkbox"/>	<input type="checkbox"/>	<input type="checkbox"/>	<input type="checkbox"/>	<input type="checkbox"/>	<input type="checkbox"/>	<input type="checkbox"/>	<input type="checkbox"/>	<input type="checkbox"/>	<input type="checkbox"/>	<input type="checkbox"/>
Activiteit 3	<input type="checkbox"/>	<input type="checkbox"/>	<input type="checkbox"/>	<input type="checkbox"/>	<input type="checkbox"/>	<input type="checkbox"/>	<input type="checkbox"/>	<input type="checkbox"/>	<input type="checkbox"/>	<input type="checkbox"/>	<input type="checkbox"/>
Activiteit 4	<input type="checkbox"/>	<input type="checkbox"/>	<input type="checkbox"/>	<input type="checkbox"/>	<input type="checkbox"/>	<input type="checkbox"/>	<input type="checkbox"/>	<input type="checkbox"/>	<input type="checkbox"/>	<input type="checkbox"/>	<input type="checkbox"/>
Activiteit 5	<input type="checkbox"/>	<input type="checkbox"/>	<input type="checkbox"/>	<input type="checkbox"/>	<input type="checkbox"/>	<input type="checkbox"/>	<input type="checkbox"/>	<input type="checkbox"/>	<input type="checkbox"/>	<input type="checkbox"/>	<input type="checkbox"/>
Activiteit 6	<input type="checkbox"/>	<input type="checkbox"/>	<input type="checkbox"/>	<input type="checkbox"/>	<input type="checkbox"/>	<input type="checkbox"/>	<input type="checkbox"/>	<input type="checkbox"/>	<input type="checkbox"/>	<input type="checkbox"/>	<input type="checkbox"/>

*

14. Wat is het doel van de dagbestedingsactiviteit? Meerdere antwoorden mogelijk

	Mensen ontmoe- ten	Zinge- ving/ steentje bijdragen	Om iets te leren	Om de cognitie- ve ontwikke- ling te stimule- ren	Om de fysieke ontwikke- ling te stimuleren	Hulp om regie op eigen leven te laten nemen	Lotge- noten Contact	Anders	Specifice er indien 'anders' ingevuld
Activi teit 1	<input type="checkbox"/>	<input type="checkbox"/>	<input type="checkbox"/>	<input type="checkbox"/>	<input type="checkbox"/>	<input type="checkbox"/>	<input type="checkbox"/>	<input type="checkbox"/>	
Activi teit 2	<input type="checkbox"/>	<input type="checkbox"/>	<input type="checkbox"/>	<input type="checkbox"/>	<input type="checkbox"/>	<input type="checkbox"/>	<input type="checkbox"/>	<input type="checkbox"/>	
Activi teit 3	<input type="checkbox"/>	<input type="checkbox"/>	<input type="checkbox"/>	<input type="checkbox"/>	<input type="checkbox"/>	<input type="checkbox"/>	<input type="checkbox"/>	<input type="checkbox"/>	
Activi teit 4	<input type="checkbox"/>	<input type="checkbox"/>	<input type="checkbox"/>	<input type="checkbox"/>	<input type="checkbox"/>	<input type="checkbox"/>	<input type="checkbox"/>	<input type="checkbox"/>	
Activi teit 5	<input type="checkbox"/>	<input type="checkbox"/>	<input type="checkbox"/>	<input type="checkbox"/>	<input type="checkbox"/>	<input type="checkbox"/>	<input type="checkbox"/>	<input type="checkbox"/>	
Activi teit 6	<input type="checkbox"/>	<input type="checkbox"/>	<input type="checkbox"/>	<input type="checkbox"/>	<input type="checkbox"/>	<input type="checkbox"/>	<input type="checkbox"/>	<input type="checkbox"/>	

*

15. Wat is de benodigde zorgindicatie om deel te kunnen nemen aan de dagbestedingsactiviteit? Meerdere antwoorden mogelijk

	Wet Maatschappelijke Ondersteuning (Wmo)	Wet Langdurige Zorg (Wlz)	Zorgverzekeringswet (Zvw) (inclusief Geneeskundige Zorg voor Specifieke Patiëntgroepen (GZSP)	Er is geen indicatie nodig	Weet ik niet	Anders, namelijk...
Activiteit 1	<input type="checkbox"/>	<input type="checkbox"/>	<input type="checkbox"/>	<input type="checkbox"/>	<input type="checkbox"/>	
Activiteit 2	<input type="checkbox"/>	<input type="checkbox"/>	<input type="checkbox"/>	<input type="checkbox"/>	<input type="checkbox"/>	
Activiteit 3	<input type="checkbox"/>	<input type="checkbox"/>	<input type="checkbox"/>	<input type="checkbox"/>	<input type="checkbox"/>	
Activiteit 4	<input type="checkbox"/>	<input type="checkbox"/>	<input type="checkbox"/>	<input type="checkbox"/>	<input type="checkbox"/>	
Activiteit 5	<input type="checkbox"/>	<input type="checkbox"/>	<input type="checkbox"/>	<input type="checkbox"/>	<input type="checkbox"/>	
Activiteit 6	<input type="checkbox"/>	<input type="checkbox"/>	<input type="checkbox"/>	<input type="checkbox"/>	<input type="checkbox"/>	

Vragen met betrekking tot de doelgroep

*

16. Wat is de leeftijdscategorie waarvoor de dagbestedingsactiviteit wordt georganiseerd? Meerdere antwoorden mogelijk

	40-65 jaar	65-75 jaar	75+ jaar	Het is voor alle leeftijden	Anders	Specificeer indien 'anders' ingevuld
Activiteit 1	<input type="checkbox"/>	<input type="checkbox"/>	<input type="checkbox"/>	<input type="checkbox"/>	<input type="checkbox"/>	
Activiteit 2	<input type="checkbox"/>	<input type="checkbox"/>	<input type="checkbox"/>	<input type="checkbox"/>	<input type="checkbox"/>	
Activiteit 3	<input type="checkbox"/>	<input type="checkbox"/>	<input type="checkbox"/>	<input type="checkbox"/>	<input type="checkbox"/>	
Activiteit 4	<input type="checkbox"/>	<input type="checkbox"/>	<input type="checkbox"/>	<input type="checkbox"/>	<input type="checkbox"/>	
Activiteit 5	<input type="checkbox"/>	<input type="checkbox"/>	<input type="checkbox"/>	<input type="checkbox"/>	<input type="checkbox"/>	
Activiteit 6	<input type="checkbox"/>	<input type="checkbox"/>	<input type="checkbox"/>	<input type="checkbox"/>	<input type="checkbox"/>	

Voor de volgende vraag hanteren wij deze definities: Niet plus fase: In de niet-plus fase komen symptomen voor die wijzen op mogelijke dementie, maar de diagnose is nog niet gesteld. Beginnende fase: In de beginnende fase van dementie zijn kleine veranderingen in het gedrag of de capaciteiten van de persoon met dementie zichtbaar. Er is een diagnose gesteld. Gevorderde fase: In de gevorderde fase van dementie zijn de veranderingen in het gedrag of de capaciteiten van de persoon met dementie duidelijker. Vergevorderde fase: In de vergevorderde fase van dementie is de persoon met dementie afhankelijk van anderen en heeft hulp nodig.

17. Voor mensen met welke fase van dementie is de dagbestedingsactiviteit geschikt? Meerdere antwoorden mogelijk

	Niet plus fase	Beginnende fase	Gevorderde fase	Vergevorderde fase	De dagbestedingsactiviteit is voor iedereen geschikt, ook voor mensen zonder dementie
Activiteit 1	<input type="checkbox"/>	<input type="checkbox"/>	<input type="checkbox"/>	<input type="checkbox"/>	<input type="checkbox"/>
Activiteit 2	<input type="checkbox"/>	<input type="checkbox"/>	<input type="checkbox"/>	<input type="checkbox"/>	<input type="checkbox"/>
Activiteit 3	<input type="checkbox"/>	<input type="checkbox"/>	<input type="checkbox"/>	<input type="checkbox"/>	<input type="checkbox"/>
Activiteit 4	<input type="checkbox"/>	<input type="checkbox"/>	<input type="checkbox"/>	<input type="checkbox"/>	<input type="checkbox"/>
Activiteit 5	<input type="checkbox"/>	<input type="checkbox"/>	<input type="checkbox"/>	<input type="checkbox"/>	<input type="checkbox"/>
Activiteit 6	<input type="checkbox"/>	<input type="checkbox"/>	<input type="checkbox"/>	<input type="checkbox"/>	<input type="checkbox"/>

*

18. Is de dagbestedingsactiviteit toegankelijk voor mensen met dementie die een beperking hebben? Wij definiëren het hebben van een beperking als iets waardoor men niet zonder (medische) hulp kan leven.

	Ja, voor mensen met een lichamelijke beperking	Ja, voor mensen met een verstandelijke beperking	Ja, zowel mensen met een lichamelijke als voor mensen met een verstandelijke beperking	Nee
Activiteit 1	<input type="radio"/>	<input type="radio"/>	<input type="radio"/>	<input type="radio"/>
Activiteit 2	<input type="radio"/>	<input type="radio"/>	<input type="radio"/>	<input type="radio"/>
Activiteit 3	<input type="radio"/>	<input type="radio"/>	<input type="radio"/>	<input type="radio"/>
Activiteit 4	<input type="radio"/>	<input type="radio"/>	<input type="radio"/>	<input type="radio"/>
Activiteit 5	<input type="radio"/>	<input type="radio"/>	<input type="radio"/>	<input type="radio"/>
Activiteit 6	<input type="radio"/>	<input type="radio"/>	<input type="radio"/>	<input type="radio"/>

*

19. Is de activiteit toegankelijk voor mantelzorgers?

	Ja	Nee	Weet ik niet
Activiteit 1	<input type="radio"/>	<input type="radio"/>	<input type="radio"/>
Activiteit 2	<input type="radio"/>	<input type="radio"/>	<input type="radio"/>
Activiteit 3	<input type="radio"/>	<input type="radio"/>	<input type="radio"/>
Activiteit 4	<input type="radio"/>	<input type="radio"/>	<input type="radio"/>
Activiteit 5	<input type="radio"/>	<input type="radio"/>	<input type="radio"/>
Activiteit 6	<input type="radio"/>	<input type="radio"/>	<input type="radio"/>

*

20. Zijn er regelmatig mantelzorgers aanwezig bij de dagbestedingsactiviteit?

	Ja	Nee	Weet ik niet
Activiteit 1	<input type="radio"/>	<input type="radio"/>	<input type="radio"/>
Activiteit 2	<input type="radio"/>	<input type="radio"/>	<input type="radio"/>
Activiteit 3	<input type="radio"/>	<input type="radio"/>	<input type="radio"/>
Activiteit 4	<input type="radio"/>	<input type="radio"/>	<input type="radio"/>
Activiteit 5	<input type="radio"/>	<input type="radio"/>	<input type="radio"/>
Activiteit 6	<input type="radio"/>	<input type="radio"/>	<input type="radio"/>

*

21. Wat is het maximum aantal deelnemers dat deel mag nemen aan de dagbestedingsactiviteit?

	Individueel	2-6 personen	7-10 personen	11-16 personen	17-25 personen	25+ personen
Activiteit 1	<input type="radio"/>	<input type="radio"/>	<input type="radio"/>	<input type="radio"/>	<input type="radio"/>	<input type="radio"/>
Activiteit 2	<input type="radio"/>	<input type="radio"/>	<input type="radio"/>	<input type="radio"/>	<input type="radio"/>	<input type="radio"/>
Activiteit 3	<input type="radio"/>	<input type="radio"/>	<input type="radio"/>	<input type="radio"/>	<input type="radio"/>	<input type="radio"/>
Activiteit 4	<input type="radio"/>	<input type="radio"/>	<input type="radio"/>	<input type="radio"/>	<input type="radio"/>	<input type="radio"/>
Activiteit 5	<input type="radio"/>	<input type="radio"/>	<input type="radio"/>	<input type="radio"/>	<input type="radio"/>	<input type="radio"/>
Activiteit 6	<input type="radio"/>	<input type="radio"/>	<input type="radio"/>	<input type="radio"/>	<input type="radio"/>	<input type="radio"/>

*

22. Wat is het gemiddeld aantal deelnemers dat daadwerkelijk deelneemt aan de dagbestedingsactiviteit?

	1 Individueel	2 2-6 personen	3 7-10 personen	4 11-16 personen	5 17-25 personen	6 25+ personen
Activiteit 1	<input type="radio"/>	<input type="radio"/>	<input type="radio"/>	<input type="radio"/>	<input type="radio"/>	<input type="radio"/>
Activiteit 2	<input type="radio"/>	<input type="radio"/>	<input type="radio"/>	<input type="radio"/>	<input type="radio"/>	<input type="radio"/>
Activiteit 3	<input type="radio"/>	<input type="radio"/>	<input type="radio"/>	<input type="radio"/>	<input type="radio"/>	<input type="radio"/>
Activiteit 4	<input type="radio"/>	<input type="radio"/>	<input type="radio"/>	<input type="radio"/>	<input type="radio"/>	<input type="radio"/>
Activiteit 5	<input type="radio"/>	<input type="radio"/>	<input type="radio"/>	<input type="radio"/>	<input type="radio"/>	<input type="radio"/>
Activiteit 6	<input type="radio"/>	<input type="radio"/>	<input type="radio"/>	<input type="radio"/>	<input type="radio"/>	<input type="radio"/>

*

23. Hoeveel vrijwilligers zijn er betrokken bij de dagbestedingsactiviteit?

	Aantal (nul is ook mogelijk)
Activiteit 1	
Activiteit 2	
Activiteit 3	
Activiteit 4	
Activiteit 5	
Activiteit 6	

*

24. Wat is het minimaal vereiste opleidingsniveau van de begeleiders van de dagbestedingsactiviteit?

	Mbo 1-2	Mbo 3	Mbo 4	Hbo	Wo	Er is geen specifiek opleidingsniveau vereist	Weet ik niet	Anders	Specificeer indien 'anders' ingevuld
Activiteit 1	<input type="radio"/>	<input type="radio"/>	<input type="radio"/>	<input type="radio"/>	<input type="radio"/>	<input type="radio"/>	<input type="radio"/>	<input type="radio"/>	
Activiteit 2	<input type="radio"/>	<input type="radio"/>	<input type="radio"/>	<input type="radio"/>	<input type="radio"/>	<input type="radio"/>	<input type="radio"/>	<input type="radio"/>	
Activiteit 3	<input type="radio"/>	<input type="radio"/>	<input type="radio"/>	<input type="radio"/>	<input type="radio"/>	<input type="radio"/>	<input type="radio"/>	<input type="radio"/>	
Activiteit 4	<input type="radio"/>	<input type="radio"/>	<input type="radio"/>	<input type="radio"/>	<input type="radio"/>	<input type="radio"/>	<input type="radio"/>	<input type="radio"/>	
Activiteit 5	<input type="radio"/>	<input type="radio"/>	<input type="radio"/>	<input type="radio"/>	<input type="radio"/>	<input type="radio"/>	<input type="radio"/>	<input type="radio"/>	
Activiteit 6	<input type="radio"/>	<input type="radio"/>	<input type="radio"/>	<input type="radio"/>	<input type="radio"/>	<input type="radio"/>	<input type="radio"/>	<input type="radio"/>	

25. Wordt er een eigen bijdrage gevraagd aan de deelnemers? Meerdere antwoorden mogelijk

	Nee	Ja, een eigen bijdrage vanuit de Wlz	Ja, een eigen vrijwillige bijdrage	Ja, kosten voor deelname van specifieke activiteiten	Anders	Specificeer indien 'anders' ingevuld
Activiteit 1	<input type="checkbox"/>	<input type="checkbox"/>	<input type="checkbox"/>	<input type="checkbox"/>	<input type="checkbox"/>	
Activiteit 2	<input type="checkbox"/>	<input type="checkbox"/>	<input type="checkbox"/>	<input type="checkbox"/>	<input type="checkbox"/>	
Activiteit 3	<input type="checkbox"/>	<input type="checkbox"/>	<input type="checkbox"/>	<input type="checkbox"/>	<input type="checkbox"/>	
Activiteit 4	<input type="checkbox"/>	<input type="checkbox"/>	<input type="checkbox"/>	<input type="checkbox"/>	<input type="checkbox"/>	
Activiteit 5	<input type="checkbox"/>	<input type="checkbox"/>	<input type="checkbox"/>	<input type="checkbox"/>	<input type="checkbox"/>	
Activiteit 6	<input type="checkbox"/>	<input type="checkbox"/>	<input type="checkbox"/>	<input type="checkbox"/>	<input type="checkbox"/>	

26. Hoe is het vervoer naar en vanaf de dagbestedingsactiviteit geregeld? Meerdere antwoorden mogelijk

	Eigen vervoer	OpStap PlusBus	Vervoer georganiseerd vanuit de activiteit	Anders	Specificeer indien 'anders' ingevuld	Weet ik niet
Activiteit 1	<input type="checkbox"/>	<input type="checkbox"/>	<input type="checkbox"/>	<input type="checkbox"/>		<input type="checkbox"/>
Activiteit 2	<input type="checkbox"/>	<input type="checkbox"/>	<input type="checkbox"/>	<input type="checkbox"/>		<input type="checkbox"/>
Activiteit 3	<input type="checkbox"/>	<input type="checkbox"/>	<input type="checkbox"/>	<input type="checkbox"/>		<input type="checkbox"/>
Activiteit 4	<input type="checkbox"/>	<input type="checkbox"/>	<input type="checkbox"/>	<input type="checkbox"/>		<input type="checkbox"/>
Activiteit 5	<input type="checkbox"/>	<input type="checkbox"/>	<input type="checkbox"/>	<input type="checkbox"/>		<input type="checkbox"/>
Activiteit 6	<input type="checkbox"/>	<input type="checkbox"/>	<input type="checkbox"/>	<input type="checkbox"/>		<input type="checkbox"/>

*

27. Ziet u knelpunten omtrent het vervoer naar en vanaf de dagbestedingsactiviteit?

	Ja	Nee
Activiteit 1	<input type="checkbox"/>	<input type="checkbox"/>
Activiteit 2	<input type="checkbox"/>	<input type="checkbox"/>
Activiteit 3	<input type="checkbox"/>	<input type="checkbox"/>
Activiteit 4	<input type="checkbox"/>	<input type="checkbox"/>
Activiteit 5	<input type="checkbox"/>	<input type="checkbox"/>
Activiteit 6	<input type="checkbox"/>	<input type="checkbox"/>

28. Gelieve deze knelpunten toelichten en mogelijke oplossingen ervan benoemen:

	Knelpunten:
Activiteit 1	
Activiteit 2	
Activiteit 3	
Activiteit 4	
Activiteit 5	
Activiteit 6	

29. Met de doelgroep in het achterhoofd (thuiswonende mensen in alle fasen van dementie), is er een dagbestedingsactiviteit die u momenteel mist in het huidige aanbod, maar die u wel graag zou willen aanbieden? Zo ja, welk aanbod is dit en voor wie?

30. Wat zou u in de huidige dagbestedingsactiviteiten van uw organisatie willen veranderen om de dagbestedingsactiviteiten meer aan te laten sluiten op de doelgroep?

Uw antwoorden zijn geregistreerd! Hartelijk dank dat u de tijd genomen hebt om deze enquête in te vullen. Uw antwoorden zijn zeer waardevol voor ons.

Vragenlijst thuiswonende mensen met dementie

Beste lezer,

Eén op de vijf mensen krijgt helaas de diagnose dementie. Wij vinden het belangrijk dat u zo lang mogelijk op een prettige en veilige manier thuis kunt blijven wonen. Daarom ondersteunen wij initiatieven zoals het Alzheimercafé. Daarnaast bieden we verschillende mogelijkheden voor activiteiten buitenshuis. Zoals inloop en dagbesteding.

Uw wensen en ervaringen doen ertoe

Deze vragenlijst is bedoeld voor thuiswonende mensen met dementie die wonen in de gemeente Druten of de gemeente Wijchen. In opdracht van de gemeenten Wijchen en Druten onderzoekt Ecorys of het aanbod voor georganiseerde dagactiviteiten aansluit op uw wensen. De kernvraag van het onderzoek is: “Wat vinden mensen met dementie belangrijk om dagactiviteiten zinvol en de moeite waard te maken?”. De vragen gaan over uw behoefte aan georganiseerde dagactiviteiten. Misschien ziet u nog ruimte voor verbetering?

U kunt de vragenlijst ook samen met iemand invullen, bijvoorbeeld met een partner, uw mantelzorger of iemand anders. Wij krijgen ook graag een beeld van de wensen van deze mantelzorger. Aan het einde van de vragenlijst worden daarom aanvullende vragen aan de mantelzorger gesteld.

Wat doen wij met het vragenlijstonderzoek?

Over de resultaten van het onderzoek schrijft Ecorys een rapport. Uw antwoorden worden zonder naam verwerkt. De resultaten zijn dus *nooit* terug te brengen naar individuele personen. Voor meer informatie over de verwerking van gegevens, kunt u het privacy statement opzoeken op de website: <https://www.ecorys.com/nl/netherlands/privacy-notice>

Wilt u meedoen aan dit onderzoek?

Het invullen van de vragenlijst duurt ongeveer 20 minuten. U heeft tot en met 19 oktober de tijd om de vragenlijst in te vullen en in te leveren bij de persoon van wie u deze vragenlijst heeft ontvangen, bijvoorbeeld uw zorgtrajectbegeleider. Wij zien uw reactie graag tegemoet!

Alvast hartelijk dank voor uw hulp!

Heeft u nog vragen?

Voor vragen over de vragenlijst of over het onderzoek kunt u contact opnemen met onderzoekers Annejet Kerckhaert via annejet.kerckhaert@ecorys.com en Daniek Korver via daniek.korver@ecorys.com. Wilt u meer achtergrondinformatie over dit onderzoek? Stuur dan een mail naar Welzijn@drutenwijchen.nl, dan nemen wij spoedig met u contact op.

Met vriendelijke groet,

Bea Schouten (Wethouder Wijchen)
Gérard de Wildt (Wethouder Druten)

1. Woont u thuis?

- Ja → GA DOOR NAAR VRAAG 2
- Nee → DE VRAGENLIJST EINDIGT HIER⁴³

Algemene vragen

2. Hoe oud bent u?

- 40-65 jaar
- 65-75 jaar
- 75 jaar of ouder

3. Wat is uw geslacht?

- Vrouw
- Man
- Dat zeg ik liever niet
- Anders, namelijk:

4. Wat zijn de vier cijfers van uw postcode?

Vul hieronder uw antwoord in:

5. Wat is uw hoogst behaalde opleiding?

- Geen opleiding
- Lager onderwijs (basisonderwijs)
- Lager beroepsonderwijs (LTS, vmbo) of middelbaar algemeen voortgezet onderwijs (mavo, vmbo-tl)
- Middelbaar beroepsonderwijs (mbo, meao) of hoger algemeen en voorbereidend wetenschappelijk onderwijs (havo, vwo, HBS)
- Hoger beroepsonderwijs (HTS, hbo, heao)
- Wetenschappelijk onderwijs (universiteit, wo)

6. Waar bent u geboren?

- In Nederland
- In een ander Europees land (exclusief Nederland, Turkije, Armenië en Georgië, inclusief Rusland)
- Amerika of Oceanië
- In Suriname
- Nederlandse Cariben (Aruba, Curaçao, Sint-Maarten, Bonaire, Sint Eustatius, Saba)
- In Marokko
- In een ander land in Afrika
- In Turkije
- In Indonesië (voormalig Nederlands-Indië)
- In een ander land in Azië
- Anders, namelijk:

⁴³ De vragenlijst is enkel bedoelt voor thuiswonende mensen met dementie.

7. Bent u op dit moment lid van een vereniging of hobbyclub, zoals biljart- of kaartclub, toneel- of muziekvereniging, sportvereniging of cultuur?

- Ja → GA DOOR NAAR VRAAG 8
- Nee → GA DOOR NAAR VRAAG 9
- Weet ik niet → GA DOOR NAAR VRAAG 9

8. Zo ja, was u voor de diagnose dementie al lid van deze vereniging of hobbyclub?

- Ja
- Nee
- Weet ik niet

Vragen over dagactiviteiten

Hierna volgen vragen over uw behoefte en voorkeur van *dagactiviteiten*. Met een dagactiviteit bedoelen we een georganiseerde activiteit die structuur en een zinvolle invulling geeft aan de dag voor personen met dementie en zijn of haar naasten. Zoals een activiteit die plaatsvindt in een zorginstelling, vereniging of buurthuis. Het betreft een activiteit buitenshuis onder leiding van een derde (zorgprofessional, activiteitenbegeleider of vrijwilliger).

9. Heeft u de twee maanden deelgenomen aan een dagactiviteit?

- Ja → GA DOOR NAAR VRAAG 10
- Nee → GA DOOR NAAR VRAAG 12

10. Kruis in de tabel hieronder aan wat voor u geldt. De afgelopen maand heb ik meegedaan aan een dagactiviteit in een:

	Ja	Nee
Zorginstelling in Druten		
Zorginstelling in Wijchen		
Zorgboerderij in Druten		
Zorgboerderij in Wijchen		
Buurthuis of wijkcentrum in Druten		
Buurthuis of wijkcentrum in Wijchen		
Alzheimercafé		
Mantelzorgcafé		
Verenigingsgebouw		
Sportaccommodatie		
Anders, namelijk.....		

11. Op welke andere plek heeft u de afgelopen maand deelgenomen aan een dagactiviteit?

Als u geen andere plek kent, mag u onderstaand tekstvak leeg laten.

Vul hieronder uw antwoord in:

Vragen over het huidige aanbod van dagactiviteiten

De volgende vragen gaan over het huidige aanbod van dagactiviteiten

12. Kruis in de tabel hieronder aan wat voor u geldt. Ik neem deel aan een dagactiviteit om:

	Ja	Nee
Mensen te ontmoeten		
Samen met mensen iets te doen		
Mij nuttig te voelen of een steentje bij te dragen		
Iets te leren		
Plezier hebben		
Mij creatief te ontwikkelen		
Mijn geheugen en kennis te trainen		
Te zorgen dat ik beweeg		
Te voorkomen dat mijn geheugen en kennis achteruit gaan		
Fit te blijven		
Een andere reden, namelijk.....		

De volgende vragen gaan over uw mening over het huidige aanbod dagactiviteiten.

13. Sluit het huidige aanbod aan dagactiviteiten aan bij uw wensen?

- Ja
- Nee
- Weet ik niet

14. Wat voor rapportcijfer geeft u het huidige aanbod van dagactiviteiten?

- 1
- 2
- 3
- 4
- 5
- 6
- 7
- 8
- 9
- 10

15. Kunt u hieronder uw rapportcijfer toelichten?

16. Wat zou u graag verbeterd zien in het huidige aanbod van dagactiviteiten?

Vul hieronder uw antwoord in:

17. Zijn er dagactiviteiten die u mist in het huidige aanbod?

Ja → GA DOOR NAAR VRAAG 18

Nee → GA DOOR NAAR VRAAG 19

18. Wat mist u in het huidige aanbod en waarom?

Vul hieronder uw antwoord in:

19. Kruis in de tabel hieronder aan wat voor u geldt.

De reden dat ik (soms) niet naar een dagactiviteit ga, is omdat:

	Ja	Nee
Er geen activiteit wordt aangeboden die aansluit bij mijn wensen		
Er geen begeleiding of vervoer is om naar een activiteit toe te gaan		
Ik liever niet omga met andere mensen met dementie		
Ik iets nieuws vaak spannend vind, daarom blijf ik liever thuis		
Ik al genoeg andere dingen te doen heb		
Ik het idee heb dat ik veel moet. Mijn vrijheid wordt beperkt door dagactiviteiten		
Ik niet (altijd) geassocieerd wil worden met de ziekte dementie		
Het mij fysiek niet lukt om naar een dagopvang te gaan of deel te nemen aan een activiteit		
Het teveel geld kost om mee te doen aan een activiteit		
Het mij mentaal niet lukt om naar een dagopvang te gaan of deel te nemen aan een activiteit		
Ik niet genoeg zelfvertrouwen heb om deel te nemen aan een activiteit		

20. Zijn er nog andere redenen om niet mee te doen aan activiteiten?

Vul hieronder uw antwoord in:

21. Ik maak gebruik van een dagactiviteit vanuit de volgende wet (Meerdere antwoorden mogelijk)

- Wmo (Wet maatschappelijke ondersteuning)
- Wlz (Wet langdurige zorg)
- Zvw (Zorgverzekeringswet)
- Geen van bovenstaande
- Anders, namelijk: _____
- Weet ik niet

De volgende vragen gaan over uw **favoriete dagactiviteiten**. We willen u vragen om een aantal favoriete dagactiviteiten in gedachte te houden en de volgende vragen met die activiteiten in gedachte te beantwoorden.

22. Kruis in de tabel hieronder aan wat voor u geldt. Ik vind het plezierig als de dagactiviteit draait om het thema:

	Ja	Nee
Dieren		
Planten		
Natuur		
Handarbeid		
Iets met een computer		
Koken		
Kunst		
Muziek		
Dans		
Spel		
Sport/bewegen		
Theater		

23. Welke andere thema's vindt u plezierig voor de dagactiviteit? Als u hier geen antwoord op heeft kunt u deze vraag overslaan.

Vul hieronder uw antwoord in:

24. Heeft u tijdens uw favoriete dagactiviteiten behoefte aan fysieke inspanning?

- Ja
- Nee
- Maakt mij niet uit

25. Heeft u tijdens uw favoriete dagactiviteiten behoefte aan mentale inspanning?

- Ja
- Nee
- Maakt mij niet uit

26. Heeft u tijdens uw favoriete dagactiviteiten behoefte aan activiteiten met één-op-één-contact?

- Ja
- Nee
- Maakt mij niet

27. Heeft u tijdens uw favoriete dagactiviteiten behoefte aan groepsactiviteiten?

- Ja
- Nee
- Maakt mij niet

28. Welke groepsgrootte bij uw favoriete dagactiviteiten heeft uw voorkeur?

- Indivueel met een maatje
- 2-6 personen
- 7-10 personen
- 11-16 personen
- 17-25 personen
- 25+ personen

29. Wat is voor u de gewenste maximale reisafstand om naar uw favoriete dagactiviteiten te gaan?

- 5 minuten reistijd
- 5-10 minuten reistijd
- 10-15 minuten reistijd
- 15-30 minuten reistijd
- 30-45 minuten reistijd
- 45-60 minuten reistijd

30. Met welk vervoersmiddel gaat u naar de dagactiviteiten?

	Ja	Nee
Lopend		
Met de fiets		
Met het openbaar vervoer		
Met de auto		
Met de Plusbus		
Met de OpstapBus		
Anders, namelijk.....		

31. Zou u financieel willen en kunnen bijdragen om deel te kunnen nemen aan dagactiviteiten? *Bijvoorbeeld in de vorm van entreegeld of contributie.*

- Ja
- Nee

32. Geef in de tabel hieronder aan wat voor u geldt.

Ik vind het belangrijk dat:

	Ja	Nee	Maakt niet uit
Dagactiviteiten alleen toegankelijk zijn voor mensen met dementie			
Dagactiviteiten alleen toegankelijk zijn voor mensen die zich in hetzelfde stadium dementie bevinden als ik			
Dagactiviteiten alleen toegankelijk zijn voor mensen die even oud zijn als ik			
De groep tijdens dagactiviteiten altijd bestaat uit dezelfde groep mensen			
De groep tijdens dagactiviteiten bestaat uit mensen die dezelfde taal spreken			
Er zorgprofessionals aanwezig zijn tijdens dagactiviteiten			
Er een 'gevoel van zorg' om de activiteit heen hangt			
Er een actieve rol van mantelzorgers is tijdens de dagactiviteiten			
Er afspraken zijn gemaakt over de tijden waarop ik aanwezig ben bij de activiteit			
Er ter plekke activiteiten worden bedacht in plaats van dat gekozen mag worden uit vooraf bedachte activiteiten			
De dagactiviteiten worden bedacht door de deelnemers van de activiteit zelf			
Ik zonder mij aan te melden bij een dagactiviteit binnen kan lopen			
De sfeer en veiligheid op de locatie waar de dagactiviteit plaatsvindt			
Het uiterlijk van de locatie waar de dagactiviteit plaatsvindt			
De manier waarop het personeel of de vrijwilligers met mij communiceren			
De manier waarop de organisatie over de dagactiviteit communiceert			

33. Is er op dit moment iemand die u helpt met het invullen van de vragen uit deze vragenlijst?

- Nee, ik vul de vragenlijst alleen in → DIT IS HET EINDE VAN DE VRAGENLIJST.

Hartelijk dank voor het invullen! U kunt deze lijst terug geven aan degene van wie u de

vragenlijst kreeg, bijvoorbeeld uw zorgtrajectbegeleider.

- Ja, ik krijg hulp van mijn partner, vriend/vriendin, een andere naaste of mantelzorgers → GA DOOR NAAR VRAAG 34

De volgende vragen zijn voor uw partner, vriend/vriendin, een andere naaste of mantelzorgers.

34. Geeft u mantelzorg?

Mantelzorg betekent dat u onbetaald langdurige zorg voor een persoon met dementie draagt.

- Ja → GA DOOR NAAR VRAAG 34
- Nee → DIT IS HET EINDE VAN DE VRAGENLIJST⁴⁴

35. Wat is uw leeftijd?

- 20 jaar of jonger
- 21 tot en met 30 jaar
- 31 tot en met 40 jaar
- 41 tot en met 50 jaar
- 51 tot en met 60 jaar
- 61 tot en met 70 jaar
- 71 jaar of ouder

36. Wat is uw geslacht?

- Man
- Vrouw
- Zeg ik liever niet
- Anders, namelijk: _____

37. Wat is uw relatie met de naaste met dementie die u verzorgt?

- Diegene is mijn partner
- Diegene is mijn vader of moeder
- Diegene is mijn kind
- Diegene is mijn schoonvader- of schoonmoeder
- Diegene is een (schoon)broer of (schoon)zus
- Diegene is een ander familielid
- Diegene is een huisgenoot, die geen familie is
- Diegene is een buurman of buurvrouw
- Diegene is een vriend of kennis
- Anders, namelijk: _____

38. Hoe lang draagt u al zorg voor uw naaste met dementie? (in maanden)

U mag een schatting maken. Als u voordat de diagnose 'dementie' was gesteld bij uw naaste al zorg voor hem of haar droeg, mag u die tijd meerekenen.

⁴⁴ De volgende vragen zijn enkel bedoeld voor mantelzorgers.

Vul hieronder uw antwoord in:

39. Combineert u het geven van mantelzorg met een baan?

- Ja, ik werk fulltime
- Ja, ik werk parttime: 4 dagen per week
- Ja, ik werk parttime: 3 dagen per week
- Ja, ik werk parttime: 2 dagen per week
- Ja, ik werk parttime: 1 dag per week
- Nee, ik werk niet

40. Welke van de volgende punten is van toepassing op uw situatie als mantelzorger/naaste?
(Meerdere antwoorden mogelijk)

- Ik vind het prettig om mijn ervaringen te delen met andere mantelzorgers/naasten
- Ik vind het prettig om mijn ervaringen te delen met anderen die zorg dragen voor iemand met dementie
- Ik voel mij schuldig wanneer mijn naaste naar een dagactiviteit gaat
- Ik heb (meer) behoefte aan tijd voor mezelf om bij te komen van mijn zorgtaken en om op te laden
- Ik heb behoefte om deel te nemen aan activiteiten met mijn naaste
- Ik vind het nuttig om handvatten te krijgen bij het zorgen voor iemand met dementie

41. Kruis in onderstaande tabel aan wat voor u van toepassing is.

Heeft/Hebben u en/of uw naaste behoefte aan ontmoetingsplekken in de buurt waar:

	Ja, bezoeken we al	Ja, zouden we willen bezoeken	Nee, geen interesse	Weet ik niet
U andere mantelzorgers/naasten ontmoet en ervaringen kunt uitwisselen				
U andere mantelzorgers/naasten ontmoet en ervaringen specifiek over dementie kunt uitwisselen, zonder de aanwezigheid van uw naaste				
U andere mantelzorgers/naasten ontmoet en ervaringen specifiek over dementie kunt uitwisselen, samen met uw naaste				
Uw naaste, wanneer hij of zij maar wil, even naar binnen kan lopen voor koffie of thee (ook zonder jou als mantelzorger)				
Uw naaste en uzelf samen gezellig andere mensen kunnen ontmoeten				
Uw naaste kan deelnemen aan zinvolle activiteiten zonder verplichtingen				
Uw naaste andere mensen met dementie kan treffen				

	Ja, bezoeken we al	Ja, zouden we willen bezoeken	Nee, geen interesse	Weet ik niet
Uw naaste en/of u praktische informatie krijgt over leven met dementie				
Uw naaste met dementie hulp krijgt om, om te gaan met de dementie				
U samen met een groep vanuit de ontmoetingsplek activiteiten onderneemt om deel uit te blijven maken van de maatschappij (bijv. een bioscoop- of museumbezoek)				

Dit is het einde van de vragenlijst. Hartelijk dank voor het invullen! U kunt deze lijst terug geven aan degene van wie u de vragenlijst kreeg, bijvoorbeeld uw zorgtrajectbegeleider.

Indien er nog iets is dat u ons graag wilt vertellen kunt u dit hieronder invullen.

Bijlage 2 Deelnemers focusgroep

Op 7 november 2022 heeft er een focusgroep plaatsgevonden met als doel een beeld krijgen van de kenmerken en randvoorwaarden voor zinvolle dagactiviteiten voor mensen met gevorderde dementie. Tijdens deze sessie stond de vraag 'Wat maakt een dagactiviteit zinvol voor uw cliënt?' centraal. Het overzicht van de aanwezigen organisaties hierbij vindt u hieronder.

Organisatie	Regio
ZZG Zorggroep	Wijchen
ZZG Zorggroep	Druten
Netwerk 100	Wijchen
Radboud Universiteit	Nijmegen
Gemeente Wijchen	Wijchen
Gemeente Druten	Druten
Zorggroep Maas & Waal	Druten

Bijlage 3 Overzicht van locaties

Onderstaande tabel is een overzicht van locaties in de gemeenten Wijchen en Druten waar dagactiviteiten worden georganiseerd waar thuiswonende mensen met dementie naartoe kunnen.

Naam aanbieder	Postcode	Plaats	Benodigde zorgindicatie
MeerVoormekaar	6602 HX	Wijchen	Ontmoeten (geen)
Alzheimer Café	6601 AR	Wijchen	Ontmoeten (geen)
Mantelzorgcafe	6603 CL	Wijchen	Ontmoeten (geen)
Soamen op n benkske		Wijchen	Ontmoeten (geen)
Knotjes & koffie	6603 JR	Wijchen	Ontmoeten (geen)
Spel avond		Wijchen	Ontmoeten (geen)
't Kompas	6601 AR	Wijchen	Ontmoeten, Wlz
Buurtzorg	6602 CX	Wijchen	Wlz
Odensehuis Wijchen	6601 AR	Wijchen	Wmo, WIZ
t Achterom	6601XW	Wijchen	Wmo
Zorgboerderijen De Hagert in Leur	6601 ZZ	Wijchen	Wmo, Wlz
Zorgboerderij 't Kuyperke Batenburg	6634 KJ	Batenburg	Wmo, WIZ
De Oase (o.a. LuciVer)	6603 CL	Wijchen	Wmo, Wlz
Henricus Hoeve	6658 KT	Beneden-Leeuwen	Wmo
Dagopvang Bij Ons	6603 AE	Wijchen	Wmo, Wlz
Soc de villa	6602 DA	Wijchen	Ontmoeten (geen)
ZZG Meerstaete	6602 GX	Wijchen	Wlz
ZZG Wijkverpleegkundige Sociaal Wijkteam/ WMO en WLZ, ZZG Zorggroep	Meerdere locaties		Wlz
MeerVoormekaar	6651 ZJ	Druten	Ontmoeten (geen)
Multiculturele inloop en ontmoeting voor vrouwen	6651 HZ	Druten	Ontmoeten (geen)
MeerVoormekaar, wandelgroep NAH	6651 KH	Druten	Ontmoeten (geen)
DOE (Deest Ontmoet Elkaar)	6653 BP	Deest	Ontmoeten (geen)
Moestuinproject in de Heemtuin	6651 BA	Druten	Ontmoeten (geen)
Dagbegeleiding De Ontmoeting in De Lier	6655 AC	Puiflijk	Ontmoeten (geen)
Zorgboerderij de Maashof	6627 KC	Maasbommel	Wlz
Dagbesteding ELELE	6533 LJ	Nijmegen	Wmo
Zorgboerderij De Henricus Hoeve	6658 KT	Beneden - Leeuwen	Wmo
Odensehuis Beuningen	6641 KN	Beuningen	Wmo en Wlz
Zorgboerderij 't Personebos	6641 KL	Beuningen	Wmo en Wlz
RIBW De ARC	6651 BP	Druten	Wmo, Wlz
Saar aan huis	6611 DA	Overasselt	Onbekend
Wijkcentrum de Brink (Stichting Pluryn Groep)	6603 JR	Wijchen	Ontmoeten (geen), Wmo
De Meerenburgh	6615 AA	Leur	Wlz
Stichting Zorggroep Maas en Waal locatie de Kasteelhof in Druten	6651 VB	Druten	Wmo, Wlz

Over Ecorys

Ecorys is een toonaangevend internationaal onderzoeks- en adviesbureau dat zich richt op de belangrijkste maatschappelijke uitdagingen. Door middel van uitmuntend, op onderzoek gebaseerd advies, helpen wij publieke en private klanten bij het maken en uitvoeren van gefundeerde beslissingen die leiden tot een betere samenleving. Wij helpen opdrachtgevers met grondige analyses, inspirerende ideeën en praktische oplossingen voor complexe markt-, beleids- en managementvraagstukken.

Onze bedrijfsgeschiedenis begon in 1929, toen een aantal Nederlandse zakenlieden van wat nu beter bekend is als de Erasmus Universiteit, het Nederlands Economisch Instituut (NEI) oprichtten. Het doel van dit gerenommeerde instituut was om een brug te slaan tussen het bedrijfsleven en de wereld van economisch onderzoek. Het NEI is in 2000 uitgegroeid tot Ecorys.

Door de jaren heen heeft Ecorys zich verspreid over de wereld met kantoren in Europa, Afrika, het Midden-Oosten en Azië. Wij werven personeel met verschillende culturele achtergronden en expertises, omdat wij ervan overtuigd zijn dat mensen met uiteenlopende eigenschappen een meerwaarde kunnen bieden voor ons bedrijf en onze klanten.

Ecorys excelleert in zeven werkgebieden:

- Economic growth;
- Social policy;
- Natural resources;
- Regions & Cities;
- Transport & Infrastructure;
- Public sector reform;
- Security & Justice.

Ecorys biedt een duidelijk aanbod aan producten en diensten:

- voorbereiding en formulering van beleid;
- programmamanagement;
- communicatie;
- capaciteitsopbouw (overheden);
- monitoring en evaluatie.

Wij hechten waarde aan onze onafhankelijkheid, onze integriteit en onze partners. Ecorys geeft om het milieu en heeft een actief maatschappelijk verantwoord ondernemingsbeleid, gericht op meerwaarde voor de samenleving en de markt. Ecorys is in het bezit van een ISO14001-certificaat dat wordt ondersteund door al onze medewerkers.



Postbus 4175
3006 AD Rotterdam
Nederland

Watermanweg 44
3067 GG Rotterdam
Nederland

T 010 453 88 00
F 010 453 07 68
E netherlands@ecorys.com
K.v.K. nr. 24316726

W www.ecorys.nl

Sound analysis, inspiring ideas